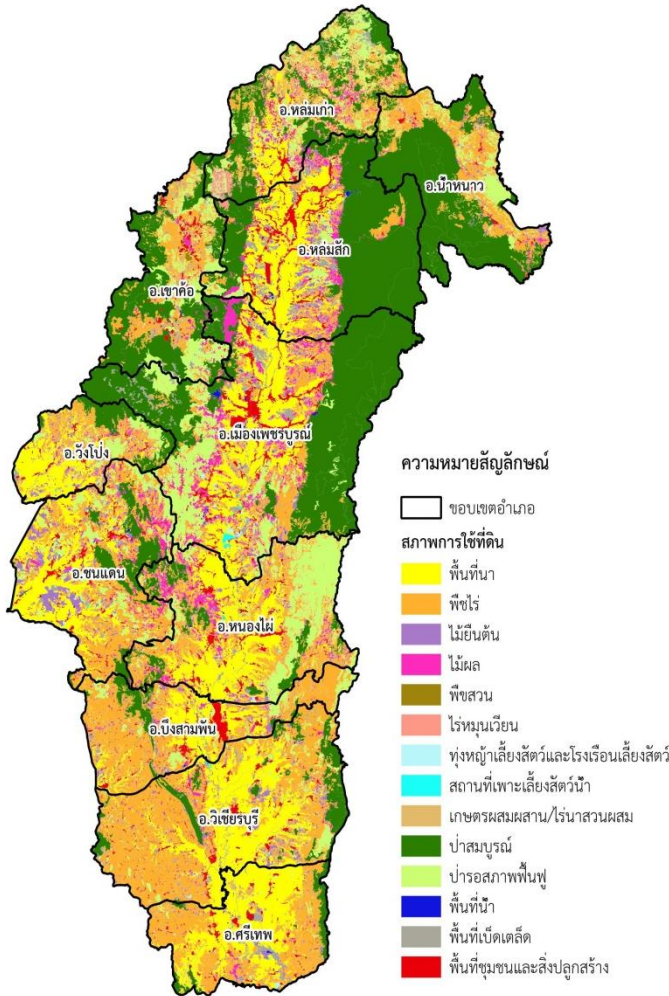
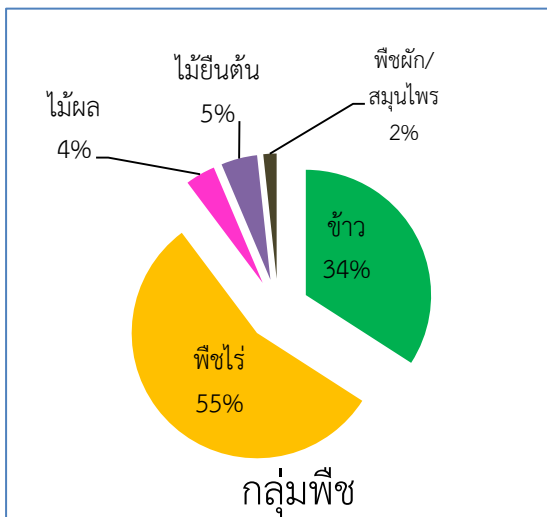


สถานการณ์การผลิตพืช จังหวัดเพชรบูรณ์ ปี 2562

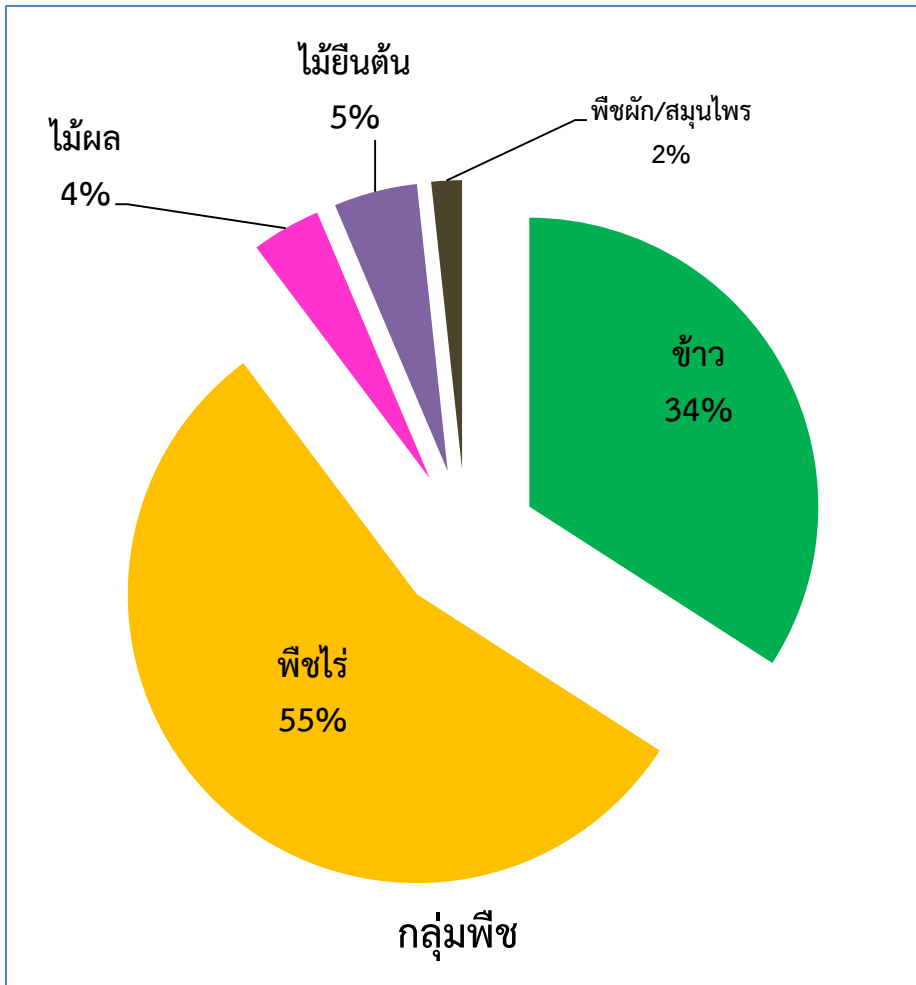


ข้อมูลการใช้ประโยชน์ที่ดินของจังหวัดเพชรบูรณ์		
เนื้อที่ทั้งหมด	7,747,383	ไร่
ป่าไม้	2,735,727	ไร่
พื้นที่ชุมชนและสิ่งปลูกสร้าง	370,367	ไร่
พื้นที่เบ็ดเตล็ด	74,563	ไร่
พื้นที่ทำการเกษตร	4,481,747	ไร่
พื้นที่นา	1,145,729	ไร่
พืชไร่	1,869,754	ไร่
ไม่ไยต้น	156,934	ไร่
ไม้ผล	130,018	ไร่
พืชผัก/สมุนไพร	57,350	ไร่
การเกษตรอื่นๆ	1,121,962	ไร่



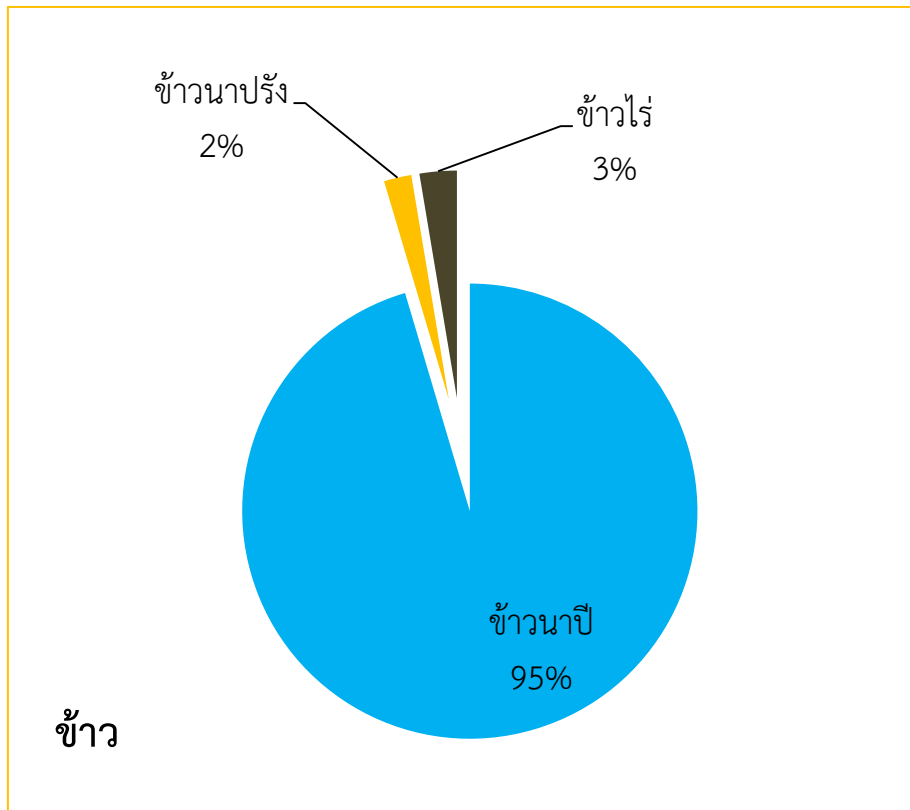
จังหวัด/อำเภอ	ข้อมูลพื้นฐานด้านการเกษตร				
	รวม	เขตชลประทาน		พื้นที่การเกษตร	
		ในเขต	นอกเขต	ทั้งหมด	(ครัวเรือน)
เพชรบูรณ์ (รวม)	7,747,383	80,642	7,666,741	4,481,747	100,460
เมืองเพชรบูรณ์	1,408,938	28,072	1,380,866	606,824	17,038
ชนแดน	697,258	278	696,980	507,509	9,688
หล่มสัก	886,608	48,736	837,872	357,348	14,699
หล่มเก่า	606,476	0	606,476	349,591	8,529
วิเชียรบุรี	950,617	0	950,617	754,198	14,080
ศรีเทพ	516,334	0	516,334	436,116	8,703
หนองไผ่	812,718	0	812,718	524,825	12,393
บึงสามพัน	466,034	0	466,034	380,834	5,747
น้ำหนาว	583,167	0	583,167	206,888	2,809
วังโป่ง	306,811	3,265	303,546	206,882	3,853
เขาค้อ	512,422	291	512,131	150,732	2,921
แหล่งที่มาของข้อมูล	ระบบสารสนเทศด้านการผลิตพืช (รต.)		Agri-map	ทบก.62	

ข้อมูลการปลูกพืช จังหวัดเพชรบูรณ์



ข้อมูลพืชจังหวัดเพชรบูรณ์ ปี 2562/63 ณ วันที่ 7 กุมภาพันธ์ 2563					
กลุ่มพืช	จำนวนเกษตรกร (ราย)	พื้นที่เพาะปลูก (ไร่)	พื้นที่เก็บเกี่ยว (ไร่)	ผลผลิตรวม (ตัน)	มูลค่า (ล้านบาท)
ข้าว	85,358	1,145,729	1,116,987	625,849	5,525
พืชไร่	80,026	1,869,754	1,775,041	7,165,321	11,784
ไม้ผล	15,531	130,018	124,587	118,009	3,812
ไม้ยืนต้น	8,919	156,934	80,913	145,909	332
พืชผัก	9,203	57,350	51,347	160,451	2,068
สมุนไพร	253	582	582	793	43
รวม	199,290	3,360,367	3,149,457	8,216,333	23,564
ข้อมูล ณ วันที่ 7 กุมภาพันธ์ 2563					

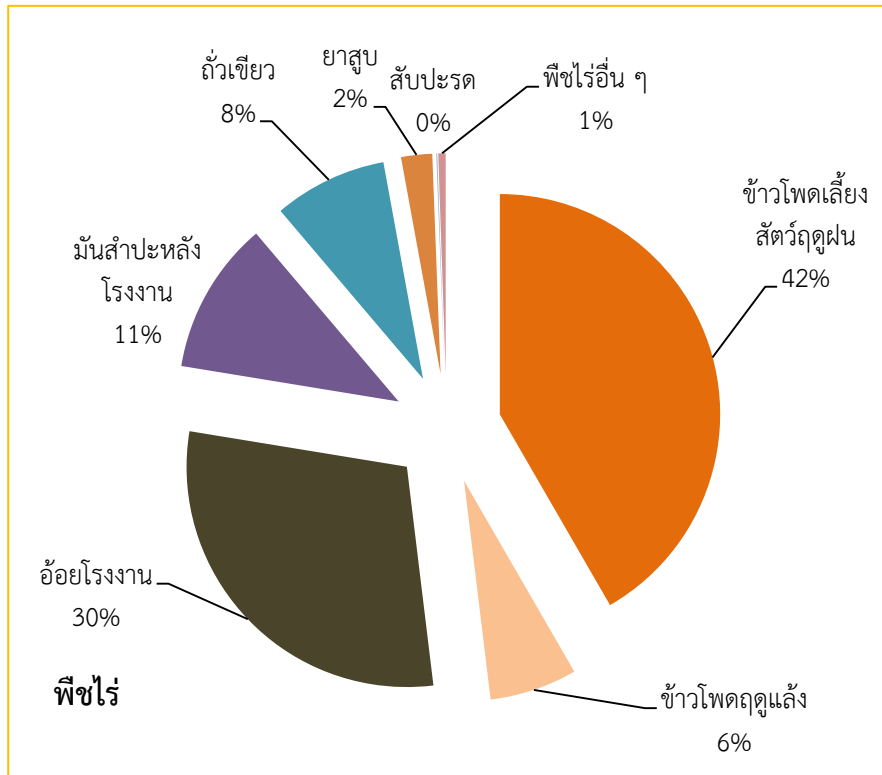
สถานการณ์การผลิตข้าว



ข้อมูลพืชจังหวัดเพชรบูรณ์ ปี 2562/63 ณ วันที่ 7 กุมภาพันธ์ 2563

กลุ่มพืช	ชนิดพืช	ราคาประมาณการเฉลี่ย กก.ละ (บาท)	จำนวนเกษตรกร (ราย)	พื้นที่เพาะปลูก (ไร่)	พื้นที่เก็บเกี่ยว (ไร่)	ผลผลิตเฉลี่ย (กก./ไร่)	ผลผลิตรวม (ตัน)	มูลค่า (ล้านบาท)
ข้าว	รวม		85,358	1,145,729	1,116,987		625,849	5,525
	ข้าวนาปี 62/63 รอบ1	8.60	79,348	1,093,087	1,064,528	564	600,394	5,163
	ข้าวนาปรัง 61/62	7.77	2,345	22,401	22,401	605	13,553	105
	ข้าวไร่	21.56	3,665	30,241	30,058	396	11,903	257

สถานการณ์การผลิตพืชไร่



ข้อมูลพืชจังหวัดเพชรบูรณ์ ปี 2562/63 ณ วันที่ 7 กุมภาพันธ์ 2563

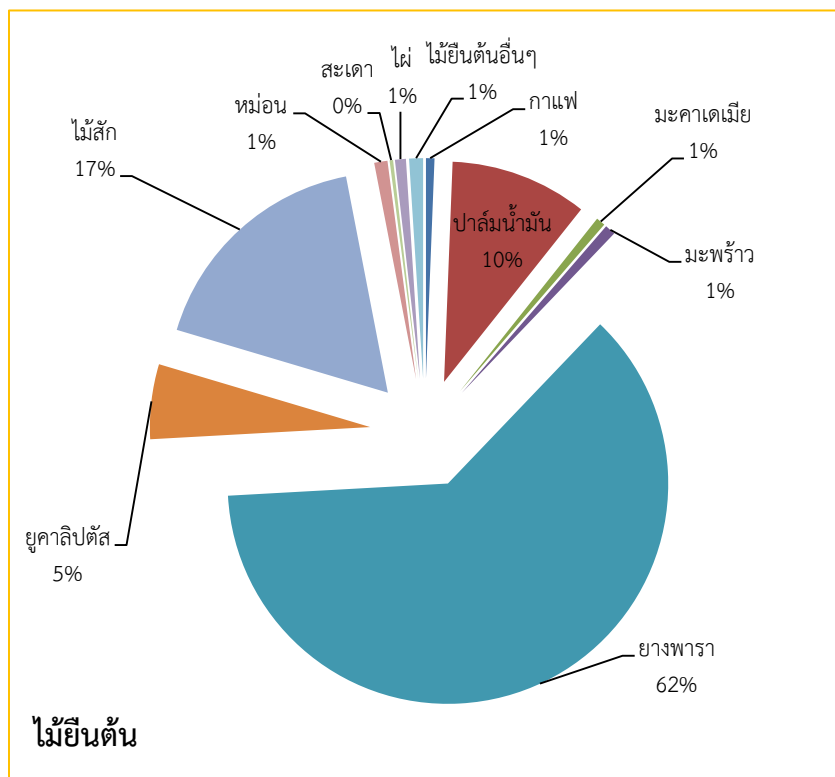
กลุ่มพืช	ชนิดพืช	ราคาประมาณการเฉลี่ย กก.ละ (บาท)	จำนวนเกษตรกร (ราย)	พื้นที่เพาะปลูก (ไร่)	พื้นที่เก็บเกี่ยว (ไร่)	ผลผลิตเฉลี่ย (กก./ไร่)	ผลผลิตรวม (ตัน)	มูลค่า (ล้านบาท)
พืชไร่	รวมพืชไร่		80,026	1,869,754	1,775,041		7,165,321	11,784
	ข้าวโพดเลี้ยงสัตว์ฤดูฝน	5.98	30,310	778,938	698,788	760	531,079	3,176
	ข้าวโพดฤดูแล้ง	6.10	12,230	119,998	119,703	872	104,381	637
	อ้อยโรงงาน	0.75	14,668	551,650	548,224	10,494	5,753,063	4,315
	น้ำมันรำหลังโรงงาน	2.51	9,902	209,731	208,629	3,471	724,151	1,818
	ถั่วเขียว	23.27	6,655	155,535	145,837	144	20,998	489
	ยาสูบ	89.76	5,279	42,604	42,604	282	12,015	1,078
	สับปะรด	8.57	108	1,176	1,134	4,622	5,241	45
	พืชไร่อื่น ๆ	15.76	874	10,122	10,122	1,422	14,393	227

สถานการณ์การผลิตไม้ผล

ข้อมูลพืชจังหวัดเพชรบูรณ์ ปี 2562/63 ณ วันที่ 7 กุมภาพันธ์ 2563

กลุ่มพืช	ชนิดพืช	ราคาประมาณการเฉลี่ย กก.ละ (บาท)	จำนวนเกษตรกร (ราย)	พื้นที่เพาะปลูก (ไร่)	พื้นที่เก็บเกี่ยว (ไร่)	ผลผลิตเฉลี่ย (กก./ไร่)	ผลผลิตรวม (ตัน)	มูลค่า (ล้านบาท)
ไม้ผล	รวมไม้ผล		15,531	130,018	124,587		118,009	3,812
	กล้วยน้ำว้า	5.74	920	6,952	6,952	5,319	36,978	212
	แก้วมังกร	17.37	145	571	571	4,322	2,468	43
	เงาะ	33.20	243	907	829	1,091	904	30
	ชมพู	39.32	179	715	624	2,900	1,810	71
	ทุเรียน	74.12	405	1,738	1,353	772	1,045	77
	น้อยหน่า	34.65	109	452	452	2,670	1,207	42
	มะขามหวาน	54.47	9,177	86,846	84,011	498	41,837	2,279
ไม้ผล	มะขามแปรรูป	15.29	820	5,541	5,017	861	4,320	66
	มะขามอื่นๆ	38.05	104	255	210	4,495	944	36
	มะนาว	38.76	212	612	596	746	445	17
	มะม่วงเขียวเสวย	20.84	183	1,936	1,924	1,031	1,984	41
	มะม่วงน้ำดอกไม้	37.76	1,262	16,055	15,928	1,056	16,820	635
	มะม่วงอื่นๆ	19.41	1,012	6,645	6,164	756	4,660	90
	มะยงชิด	50.93	90	517	514	350	180	9
	มะละกอ	7.55	117	470	459	2,217	1,018	8
	ลิ้นจี่	40.00	441	736	648	465	301	12
	ลำไย	36.00	103	467	467	500	234	8
	สตรอเบอรี่	221.00	158	459	459	935	429	95
	ส้มโอ	41.51	268	1,052	1,052	660	694	29
	เสาวรส	19.36	352	2,463	1,255	2,324	2,917	56
	อโวคาโด	33.29	347	1,529	1,476	1,640	2,421	81
	ไม้ผลอื่นๆ	27.33	640	2,146	1,200	2,276	2,731	75

สถานการณ์การผลิตไม้ยืนต้น



ข้อมูลพืชจังหวัดเพชรบูรณ์ ปี 2562/63 ณ วันที่ 7 กุมภาพันธ์ 2563								
กลุ่มพืช	ชนิดพืช	ราคาประมาณการเฉลี่ย กก.ละ (บาท)	จำนวนเกษตรกร (ราย)	พื้นที่เพาะปลูก (ไร่)	พื้นที่เก็บเกี่ยว (ไร่)	ผลผลิตเฉลี่ย (กก./ไร่)	ผลผลิตรวม (ตัน)	มูลค่า (ล้านบาท)
ไม้ยืนต้น	รวมไม้ยืนต้น		8,919	156,934	80,913		145,909	332
	กาแฟ	26.03	142	975	854	149	127	3
	ปาล์มน้ำมัน	3.50	231	15,801	8,144	1,315	10,709	37
	มะคาเดเมีย	61.76	168	1,051	805	85	68	4
	มะพร้าว	12.29	352	1,227	51	735	37	0
	ยางพารา	27.50	3,231	97,263	31,443	145	4,559	125
ไม้ยืนต้น	ยูคาลิปตัส	0.65	1,976	8,612	8,612	14,947	128,724	84
	ไม้สัก		1,985	27,225	27,225		0	0
	หม่อน		122	1,526	1,526		0	0
	สะเดา	60.00	229	402	10	100	1	0
	ไผ่	24.09	237	1,254	930	529	492	12
	ไม้ยืนต้นอื่นๆ	55.02	246	1,598	1,313	907	1,191	66

สถานการณ์การผลิตพืชผัก

ข้อมูลพืชจังหวัดเพชรบูรณ์ ปี 2562/63 ณ วันที่ 7 กุมภาพันธ์ 2563

กลุ่มพืช	ชนิดพืช	ราคาประมาณการเฉลี่ย กก.ละ (บาท)	จำนวนเกษตรกร (ราย)	พื้นที่เพาะปลูก (ไร่)	พื้นที่เก็บเกี่ยว (ไร่)	ผลผลิตเฉลี่ย (กก./ไร่)	ผลผลิตรวม (ตัน)	มูลค่า (ล้านบาท)
พืชผัก	รวมพืชผัก		9,203	57,350	51,347	52,142	160,451	2,068
	กระเทียมหัว	19.60	796	2,246	2,176	882	1,919	38
	กะหล่ำดอก	8.73	455	2,162	1,953	3,927	7,669	67
	กะหล่ำปลี	10.83	585	13,041	11,105	6,748	74,937	812
	ขิง	13.73	180	919	919	6,024	5,536	76
	คะน้า	21.87	210	903	843	1,250	1,054	23
	แตงกวา	10.66	132	552	552	3,192	1,762	19
	ถั่วฝักยาว	16.81	153	401	401	1,501	602	10
	บล๊อคโคลี่	24.02	14	80	68	2,764	188	5
	ผักกวางตุ้ง	10.67	166	834	669	1,276	854	9
	ผักกาดขาวปลี	8.50	314	11,186	10,930	3,097	33,850	288
	ผักกาดเขียวปลี	8.80	113	698	380	3,011	1,144	10
	ผักคื่นฉ่าย	30.94	40	250	220	1,454	320	10
	ผักชี	36.59	77	294	274	1,342	368	13
ผักชีฝรั่ง	20.26	113	1,298	1,184	1,142	1,352	27	
พืชผัก	พริกชี้หนูเม็ดเล็ก(สวน)	56.98	583	2,140	2,140	864	1,849	105
	พริกชี้หนูเม็ดใหญ่	23.89	1,457	7,007	4,224	1,411	5,960	142
	พริกใหญ่	40.46	21	40	40	862	34	1
	พริกหยวก	23.12	110	385	384	961	369	9
	ฟักทอง		103	576	576		0	0
	มะเขือเปราะ	11.48	503	2,060	2,056	3,146	6,468	74
	มะเขือพวง	27.95	124	617	617	2,133	1,316	37
	หน่อไม้ฝรั่ง	77.04	893	2,211	2,211	349	772	59
	หอมแดง	14.90	682	2,896	2,871	1,903	5,464	81
	ชาโยเต้(ฟักแม้ว)	17.79	337	1,379	1,379	1,421	1,960	35
พืชผักอื่นๆ	24.98	1,042	3,175	3,175	1,482	4,705	118	
สมุนไพร	รวมสมุนไพร		253	582	582		793	43
	พริกไทย	40.84	151	331	331	271	90	4
	กระชายดำ	55.71	102	251	251	2,800	703	39

ข้อมูล ณ วันที่ 7 กุมภาพันธ์ 2563

พีรพล

สุธงษา

ปฏิทินการเก็บเกี่ยว

ปฏิทินการเก็บเกี่ยว

ไม้ยืนต้น พืชผัก สมุนไพร

ข้อมูลพืชจังหวัดเพชรบูรณ์ ปี 2562/63 ณ วันที่ 7 กุมภาพันธ์ 2563																					
กลุ่มพืช	ชนิดพืช	ราคาประมาณการเฉลี่ย กก.ละ (บาท)	จำนวนเกษตรกร (ราย)	พื้นที่เพาะปลูก (ไร่)	พื้นที่เก็บเกี่ยว (ไร่)	ผลผลิตเฉลี่ย (กก./ไร่)	ผลผลิตรวม (ตัน)	มูลค่า (ล้านบาท)	ช่วงเก็บเกี่ยวผลผลิต (เดือน/ร้อยละ)												
									ม.ค.	ก.พ.	มี.ค.	เม.ย.	พ.ค.	มิ.ย.	ก.ค.	ส.ค.	ก.ย.	ต.ค.	พ.ย.	ธ.ค.	
ไม้ยืนต้น	รวมไม้ยืนต้น		8,919	156,934	80,913		145,909	332													
	กาแฟ	26.03	142	975	854	149	127	3	5									15	60	20	
	ปาล์มน้ำมัน	3.50	231	15,801	8,144	1,315	10,709	37	7	7	8	13	12	10	8	7	7	7	7	7	
	มะคาเดเมีย	61.76	168	1,051	805	85	68	4							20	40	35	5			
	มะพร้าว	12.29	352	1,227	51	735	37	0	10	9	10	3	9		2	28	2	2		25	
	ยางพารา	27.50	3,231	97,263	31,443	145	4,559	125		5	12	27	5	5	6	7	4	7	9	13	
ไม้ยืนต้น	ยูคาลิปตัส	0.65	1,976	8,612	8,612	14,947	128,724	84	20	35	35		5	5							
	ไม้สัก		1,985	27,225	27,225		0	0													
	หม่อน		122	1,526	1,526		0	0													
	สะเดา	60.00	229	402	10	100	1	0	40	50	10										
	ไผ่	24.09	237	1,254	930	529	492	12	2			3	3	3	6	28	20	12	12	11	
	ไม้ยืนต้นอื่นๆ	55.02	246	1,598	1,313	907	1,191	66													
พืชผัก	รวมพืชผัก		9,203	57,350	51,347	52,142	160,451	2,068													
	กระเทียมหัว	19.60	796	2,246	2,176	882	1,919	38		20	40	30	10							20	
	กะหล่ำดอก	8.73	455	2,162	1,953	3,927	7,669	67	1	4	8	20	33	26	1	2	4	1			
	กะหล่ำปลี	10.83	585	13,041	11,105	6,748	74,937	812	2	3	31	13	2	2	6	30		2	6	3	
	ชิง	13.73	180	919	919	6,024	5,536	76	12	7	3				2	2	2	11	18	12	33
	คะน้า	21.87	210	903	843	1,250	1,054	23	4	7	8	10	6	8	5	5	30	7	6	4	
	แตงกวา	10.66	132	552	552	3,192	1,762	19	12	12	2	20	4	3	10	3	10	2	18	4	
	ถั่วฝักยาว	16.81	153	401	401	1,501	602	10	3	3	7	10	6	8	4	13	4	1	35	6	
	บล๊อคโคลี	24.02	14	80	68	2,764	188	5	15	20	25	10	15							15	
	ผักกวางตุ้ง	10.67	166	834	669	1,276	854	9	6	7	9	8	14	5	7	8	11	12	11	2	
	ผักกาดขาวปลี	8.50	314	11,186	10,930	3,097	33,850	288	2	4	18	18	4	2	3	3	21	20	3	2	
	ผักกาดเขียวปลี	8.80	113	698	380	3,011	1,144	10	10	10	15	15	5	5	5	5	5	5	5	10	10
	ผักคะน้า	30.94	40	250	220	1,454	320	10	10	10	5	5	10	10	5	5	10	10	15	5	
	ผักชี	36.59	77	294	274	1,342	368	13	4	2	20	23	12	10	5	4	4	6	6	4	
ผักชีฝรั่ง	20.26	113	1,298	1,184	1,142	1,352	27				4	4	20	20	20	20			12		
พืชผัก	พริกขี้หนูเม็ดเล็ก(สวน)	56.98	583	2,140	2,140	864	1,849	105			2	14	56	2	3	3	7	1	10		
	พริกขี้หนูเม็ดใหญ่	23.89	1,457	7,007	4,224	1,411	5,960	142			2	14	56	2	3	3	7	1	10		
	พริกใหญ่	40.46	21	40	40	862	34	1			2	14	56	2	3	3	7	1	10		
	พริกหยวก	23.12	110	385	384	961	369	9			2	14	56	2	3	3	7	1	10		
	พริกทอง		103	576	576		0	0													
	มะเขือเปราะ	11.48	503	2,060	2,056	3,146	6,468	74	9	7	14	8	9	1	7	7	8	10	14	6	
	มะเขือพวง	27.95	124	617	617	2,133	1,316	37		1	6	11	17	15	18	15	6	6	5		
	หน่อไม้ฝรั่ง	77.04	893	2,211	2,211	349	772	59	6	15	10	10	8	10	6	9	2	10	7	7	
	หอมแดง	14.90	682	2,896	2,871	1,903	5,464	81	20	40	30	10									
	ชาโยเต้(ผักแม้ว)	17.79	337	1,379	1,379	1,421	1,960	35	7	7	7	10	8	8	7	10	10	10	8	8	
	พืชผักอื่นๆ	24.98	1,042	3,175	3,175	1,482	4,705	118													
สมุนไพร	รวมสมุนไพร		253	582	582		793	43													
	พริกไทย	40.84	151	331	331	271	90	4						20	30	30	20				
	กระชายดำ	55.71	102	251	251	2,800	703	39	20	25	10									45	
ข้อมูล ณ วันที่ 7 กุมภาพันธ์ 2563																					
										พิธีพล สุรงษา											

แบบประเมินสถานการณ์การผลิต

ข้าวนาปี

แบบประเมินสถานการณ์การผลิตข้าวเปลือกนาปี ปีการผลิต 2562/63											
1. การผลิต											
1.1 เกษตรกร เนื้อที่เพาะปลูก เนื้อที่เก็บเกี่ยว ผลผลิต ผลผลิต/ไร่											
ลำดับที่	อำเภอ	เกษตรกร (ครัวเรือน)		เนื้อที่เพาะปลูก (ไร่)		เนื้อที่เก็บเกี่ยว (ไร่)		ผลผลิต (ตัน)		ผลผลิต/ไร่ (กก.) ณ ความชื้น 15 %	
		ปี 2561/62	ปี 2562/63	ปี 2561/62	ปี 2562/63	ปี 2561/63	ปี 2562/64	ปี 2561/62	ปี 2562/63	ปี 2561/62	ปี 2562/63
1	เมือง	14,668	15,284	191,346	194,273	191,174	193,582	118,719	117,810	621	609
2	ชนแดน	6,327	7,409	139,584	137,448	139,379	121,999	76,937	65,997	552	541
3	หล่มสัก	13,948	14,139	126,526	130,125	126,370	129,883	71,905	72,425	569	558
4	หล่มเก่า	7,476	7,626	65,099	66,039	65,049	66,030	34,931	34,749	537	526
5	วิเชียรบุรี	7,934	8,997	132,868	134,787	132,825	134,574	76,109	75,569	573	562
6	ศรีเทพ	5,829	6,671	106,383	108,681	106,271	106,361	44,740	43,882	421	413
7	หนองไผ่	9,018	9,533	166,083	177,086	165,935	173,510	97,736	100,153	589	577
8	บึงสามพัน	2,520	2,723	41,103	43,032	40,962	42,877	22,201	22,775	542	531
9	น้ำหนาว	2,004	1,850	9,585	12,638	9,570	12,455	3,168	4,040	331	324
10	วังโป่ง	3,353	3,571	77,952	78,746	77,907	75,586	48,147	45,778	618	606
11	เขาค้อ	1,034	1,834	8,929	10,212	8,903	10,212	2,911	3,273	327	320
รวม		73,621	79,058	1,065,458	1,093,067	1,064,345	1,067,069	587,071	586,451	564	553
ปี 2562/63 เทียบกับปีก่อน เพิ่มขึ้น/ลดลงคาดว่าจะมีพื้นที่เพิ่มขึ้น.....											
เนื่องจาก ภาครัฐมีมาตรการช่วยเหลือเกษตรกรผู้ปลูกข้าว											
และ ในปีที่ผ่านมา ราคาอ้อยโรงงานตกต่ำทำให้เกษตรกรเปลี่ยนพื้นที่มาปลูกข้าว											
1.2 ภาวะการผลิต ...ปริมาณผลผลิตเฉลี่ยต่อไร่ลดลงเนื่องจากภาวะฝนแล้งทำให้ได้ผลผลิตลดลง แต่ปริมาณผลผลิตรวมลดลงเล็กน้อยจากการเพิ่มเนื้อที่เพาะปลูก.....											
1.3 ช่วงที่คาดว่าจะผลผลิตจะออกสู่ตลาดสิงหาคม - ธันวาคม.....											
1.4 สัดส่วนการออกสู่ตลาดในแต่ละช่วง											
ช่วงที่ 1 เดือนกันยายน -ตุลาคม..... ประมาณร้อยละ43.....											
ช่วงที่ 2 เดือนพฤศจิกายน..... ประมาณร้อยละ45.....											
ช่วงที่ 3 เดือนอื่นๆ (สิงหาคม,ธันวาคม)..... ประมาณร้อยละ12.....											
2. ปัญหาที่คาดว่าจะเกิดขึ้น											
หมายเหตุ											
1 นิยามเนื้อที่เพาะปลูกปี2562/63 จากระบบ ฐานข้อมูลทะเบียนเกษตรกร (ปลูก1พฤษภาคม 2562-31ตุลาคม2562 ตามนิยามของ สศก.)											
2 ข้อมูล ณ วันที่ 16 ธันวาคม 2562											

ข้าวนาปรัง

แบบประเมินสถานการณ์การผลิตข้าวเปลือกนาปรัง ปีการผลิต 2562											
1. การผลิต											
1.1 เกษตรกร เนื้อที่เพาะปลูก เนื้อที่เก็บเกี่ยว ผลผลิต ผลผลิต/ไร่											
ลำดับที่	อำเภอ	เกษตรกร (ครัวเรือน)		เนื้อที่เพาะปลูก (ไร่)		เนื้อที่เก็บเกี่ยว (ไร่)		ผลผลิต (ตัน)		ผลผลิต/ไร่ (กก.) ณ ความชื้น 15 %	
		2561	2562	2561	2562	2561	2562	2561	2562	2561	2562
1	เมือง	830	229	10,639	3,149	10,622	3,149	6,904	1,943	650	617
2	ชนแดน	221	238	3,962	3,729	3,962	3,729	2,349	2,167	593	581
3	หล่มสัก	530	1,611	3,909	9,052	3,909	9,052	2,412	5,857	617	647
4	หล่มเก่า	13	54	942	1,050	942	1,050	459	528	487	503
5	วิเชียรบุรี	767	72	8,163	1,404	8,161	1,404	4,546	768	557	547
6	ศรีเทพ	145	95	3,235	1,034	3,235	1,034	1,892	577	585	558
7	หนองไผ่	2,597	19	3,793	1,849	3,793	1,849	2,098	1,021	553	552
8	บึงสามพัน	256	46	3,019	1,058	3,019	1,058	1,866	653	618	617
9	น้ำหนาว							0	0		
10	วังโป่ง	143	6	1,199	76	1,199	76	747	49	623	645
11	เขาค้อ							0	0		
รวม		5,502	2,370	38,861	22,401	38,842	22,401	23,273	13,562	599	605
ปี 2562/63 เทียบกับปีก่อน เพิ่มขึ้น/ลดลงเนื้อที่เพาะปลูกลดลงเนื่องจากเปลี่ยนไปปลูกข้าวโพดเลี้ยงสัตว์หลังนาแทน											
1.2 ภาวะการผลิต ..ปริมาณผลผลิตเฉลี่ยต่อไร่เพิ่มขึ้นเนื่องจากการเจริญเติบโตที่ไม่ประสพภาวะโรคและแมลงระบาด.....											
1.3 ช่วงที่คาดว่าผลผลิตจะออกสู่ตลาดมกราคม - พฤษภาคม.....											
1.4 สัดส่วนการออกสู่ตลาดในแต่ละช่วง											
ช่วงที่ 1 เดือนมกราคม-กุมภาพันธ์..... ประมาณร้อยละ10.....											
ช่วงที่ 2 เดือนมีนาคม..... ประมาณร้อยละ10.....											
ช่วงที่ 3 เดือนเมษายน..... ประมาณร้อยละ60.....											
ช่วงที่ 4 เดือนพฤษภาคม..... ประมาณร้อยละ20.....											
2. ปัญหาที่คาดว่าจะเกิดขึ้น											
หมายเหตุ	1 เนื้อที่เพาะปลูกปี2562 จากสำนักงานเศรษฐกิจการเกษตร (สศก.) ปลูก 1 พฤศจิกายน 2561- 30 เมษายน 2562										
	2 ข้อมูลปี 2562 เป็นข้อมูลคาดการณ์ของสำนักงานเกษตรจังหวัดเพชรบูรณ์										
	3 ข้อมูล ณ วันที่ 16 ธันวาคม 2562										

ข้าวโพดเลี้ยงสัตว์ ฤดูฝน

แบบประเมินสถานการณ์การผลิตข้าวโพดเลี้ยงสัตว์ฤดูฝน ปีการผลิต 2562/63											
1. การผลิต											
1.1 เกษตรกร เนื้อที่เพาะปลูก เนื้อที่เก็บเกี่ยว ผลผลิต ผลผลิต/ไร่											
ลำดับที่	อำเภอ	เกษตรกร (ครัวเรือน)		เนื้อที่เพาะปลูก (ไร่)		เนื้อที่เก็บเกี่ยว (ไร่)		ผลผลิต (ตัน)		ผลผลิต/ไร่ (กก.) ณ ความชื้น 15 %	
		ปี 2561/62	ปี 2562/63	ปี 2561/62	ปี 2562/63	ปี 2561/63	ปี 2562/64	ปี 2561/62	ปี 2562/63	ปี 2561/62	ปี 2562/63
1	เมือง	2,719	3,951	84,076	72,164	83,663	63,237	66,345	49,144	793	777
2	ชนแดน	4,223	5,085	102,079	123,984	101,557	84,742	77,691	63,531	765	750
3	หล่มสัก	882	2,228	28,350	28,470	28,265	26,713	21,877	20,262	774	759
4	หล่มเก่า	4,120	4,124	134,870	133,870	134,195	133,859	100,512	98,255	749	734
5	วิเชียรบุรี	2,231	3,093	47,090	67,258	46,885	67,186	36,008	50,567	768	753
6	ศรีเทพ	1,062	1,794	18,360	35,805	18,360	33,767	12,944	23,330	705	691
7	หนองไผ่	3,608	4,401	158,768	141,868	157,858	118,755	121,709	89,729	771	756
8	บึงสามพัน	1,788	2,599	77,974	78,297	77,974	76,985	60,820	58,847	780	764
9	น้ำหนาว	1,798	1,675	60,250	58,956	60,020	57,258	40,934	38,269	682	668
10	วังโป่ง	960	1,369	23,750	29,533	23,750	27,553	17,813	20,251	750	735
11	เขาค้อ	200	426	10,550	8,733	10,495	8,733	7,693	6,273	733	718
รวม		23,591	30,668	746,117	778,938	743,022	698,788	564,344	518,459	760	745
ปี 2562/63 เทียบกับปีก่อน เพิ่มขึ้น/ลดลง ...คาดว่ามีพื้นที่เพิ่มขึ้น.....											
เนื่องจาก เกษตรกรปรับเปลี่ยนจากอ้อยโรงงาน											
ซึ่ง ในปีที่ผ่านมา ราคาอ้อยโรงงานตกต่ำ											
1.2 ภาวะการผลิต ...ปริมาณผลผลิตเฉลี่ยต่อไร่ลดลงเนื่องจากภาวะฝนแล้งแต่ผลผลิตรวมเพิ่มขึ้นเล็กน้อยจากจำนวนเนื้อที่ปลูกเพิ่มขึ้น											
1.3 ช่วงที่คาดว่าผลผลิตจะออกสู่ตลาดกรกฎาคม - ธันวาคม.....											
1.4 สัดส่วนการออกสู่ตลาดในแต่ละช่วง											
ช่วงที่ 1 เดือนกันยายน..... ประมาณร้อยละ20.....											
ช่วงที่ 2 เดือนตุลาคม..... ประมาณร้อยละ23.....											
ช่วงที่ 3 เดือนพฤศจิกายน..... ประมาณร้อยละ45.....											
ช่วงที่ 4 เดือนอื่นๆ (สิงหาคม,ธันวาคม)..... ประมาณร้อยละ7.....											
2. ปัญหาที่คาดว่าจะเกิดขึ้น											
หมายเหตุ	เนื้อที่เพาะปลูกปี2562/63 จากระบบ ฐานข้อมูลทะเบียนเกษตรกร (ปลูก1 มีนาคม 2562-31ตุลาคม2562 ตามนิยามของ สศก.)										
	ข้อมูล ณ วันที่ 16 ธันวาคม 2562										

ข้าวโพดเลี้ยงสัตว์ ฤดูแล้ง

แบบประเมินสถานการณ์การผลิตข้าวโพดเลี้ยงสัตว์ฤดูแล้ง ปีการผลิต 2562/63											
1. การผลิต											
1.1 เกษตรกร เนื้อที่เพาะปลูก เนื้อที่เก็บเกี่ยว ผลผลิต ผลผลิต/ไร่											
ลำดับที่	อำเภอ	เกษตรกร (ครัวเรือน)		เนื้อที่เพาะปลูก (ไร่)		เนื้อที่เก็บเกี่ยว (ไร่)		ผลผลิต (ตัน)		ผลผลิต/ไร่ (กก.) ณ ความชื้น 15 %	
		ปี 2561/62	ปี 2562/63	ปี 2561/62	ปี 2562/63	ปี 2561/63	ปี 2562/64	ปี 2561/62	ปี 2562/63	ปี 2561/62	ปี 2562/63
1	เมือง	5,743	5,743	55,558	55,558	55,547	55,558	49,548	49,558	892	892
2	ชนแดน	1,099	1,099	12,831	12,857	12,748	12,857	10,785	10,877	846	846
3	หล่มสัก	1,839	1,839	12,805	12,996	12,786	12,996	10,970	11,151	858	858
4	หล่มเก่า	1,523	1,523	10,337	10,405	10,287	10,405	8,775	8,875	853	853
5	วิเชียรบุรี	253	253	2,796	2,863	2,789	2,863	2,226	2,285	798	798
6	ศรีเทพ	11	5	348	58	348	58	280	47	805	805
7	หนองไผ่	547	547	5,714	5,714	5,647	5,714	4,789	4,845	848	848
8	บึงสามพัน	117	110	1,459	1,352	1,415	1,352	1,139	1,088	805	805
9	น้ำหนาว	3	3	30	30	30	30	23	23	767	767
10	วังโป่ง	1,114	1,114	18,090	18,172	18,077	18,172	15,817	15,901	875	875
11	เขาค้อ	5	5	30	31	30	31	24	25	800	800
รวม		12,254	12,241	119,998	120,036	119,704	120,036	104,376	104,674	872	872
ปี 2562/63 เทียบกับปีก่อน เพิ่มขึ้น/ลดลงคาดว่าจะมีพื้นที่เพิ่มขึ้น.....											
เนื่องจาก ภาครัฐมีมาตรการช่วยเหลือเกษตรกรโครงการประกันรายได้เกษตรกรผู้ปลูกข้าวโพดเลี้ยงสัตว์											
และการลดพื้นที่ปลูกข้าวนาปรัง											
1.2 ภาวะการผลิต											
1.3 ช่วงที่คาดว่าผลผลิตจะออกสู่ตลาดมีนาคม - พฤษภาคม.....											
1.4 สัดส่วนการออกสู่ตลาดในแต่ละช่วง											
ช่วงที่ 1 เดือนมีนาคม..... ประมาณร้อยละ24.....											
ช่วงที่ 2 เดือนเมษายน..... ประมาณร้อยละ65.....											
ช่วงที่ 3 เดือนพฤษภาคม..... ประมาณร้อยละ11.....											
2. ปัญหาที่คาดว่าจะเกิดขึ้น											
หมายเหตุ	1 นิยาม ข้าวโพดเลี้ยงสัตว์ฤดูแล้ง หรือ รุ่น 2 หมายถึง ข้าวโพดเลี้ยงสัตว์ที่ปลูกตั้งแต่ 1 พฤศจิกายน 2562-28 กุมภาพันธ์ 2563										
	2 ข้อมูลปี 2562/63 เป็นข้อมูลคาดการณ์ของสำนักงานเกษตรจังหวัดเพชรบูรณ์										
	3 ข้อมูล ณ วันที่ 16 ธันวาคม 2562										

ปาล์มน้ำมัน

แบบประเมินสถานการณ์การผลิตปาล์มน้ำมัน ปีการผลิต 2561 และปี 2562											
1. การผลิต											
1.1 เกษตรกร เนื้อที่เพาะปลูก เนื้อที่เก็บเกี่ยว ผลผลิต ผลผลิต/ไร่											
ลำดับที่	อำเภอ	เกษตรกร (ครัวเรือน)		เนื้อยีนตัน (ไร่)		เนื้อที่ให้ผลผลิต(ไร่)		ผลผลิต (ตัน)		ผลผลิต/ไร่ (กก.) ต่อเนื้อที่ให้ผล	
		2561	2562	2561	2562	2561	2562	2561	2562	2561	2562
1	เมือง	22	24	265	596	265	265	362	382	1,366	1,441
2	ชนแดน	45	50	534	740	409	409	521	550	1,274	1,344
3	หล่มสัก	4	6	120	390	105	105	106	112	1,014	1,070
4	หล่มเก่า	5	8	145	285	121	121	122	129	1,008	1,063
5	วิเชียรบุรี	51	69	1,089	2,752	605	605	552	583	913	963
6	ศรีเทพ	34	39	4,182	5,419	3,290	3,950	3,652	4,626	1,110	1,171
7	หนองไผ่	43	43	1,875	1,495	1,750	1,395	2,114	1,778	1,208	1,274
8	บึงสามพัน	18	22	368	771	368	368	440	465	1,197	1,263
9	น้ำหนาว	110	119	1,268	2,491	1,107	1,507	797	1,145	720	760
10	วังโป่ง	70	74	287	310	79	79	88	93	1,115	1,176
11	เขาค้อ	6	6	45	32	45	32	38	28	844	890
รวม		408	460	10,178	15,281	8,144	8,836	8,793	9,890	1,315	1,387
เทียบกับปีก่อน เพิ่มขึ้น/ลดลง ...มีพื้นที่เพิ่มขึ้น.....											
เนื่องจาก มีเกษตรกรกลุ่มคนภาคใต้ปลูกเพิ่มในพื้นที่อำเภอวิเชียรบุรี และอำเภอศรีเทพ ประกอบกับ มีโรงงานสกัดน้ำมันปาล์ม ตั้งที่ อ.ศรีเทพ											
ปริมาณผลผลิตเฉลี่ยต่อไร่เพิ่มขึ้นเนื่องจาก ปาล์มที่ให้ผลผลิตอยู่ในช่วงอายุประมาณ 7 - 8 ปี											
1.2 ภาวะการผลิต											
1.3 ช่วงที่คาดว่าผลผลิตจะออกสู่ตลาดทุกเดือนเฉลี่ยเดือนละ7%ผลผลิตออกมากสุดในช่วงเดือนมีนาคม - พฤษภาคม.....											
1.4 สัดส่วนการออกสู่ตลาดในแต่ละช่วง											
ช่วงที่ 1 เดือนมีนาคม..... ประมาณร้อยละ13.....											
ช่วงที่ 2 เดือนเมษายน..... ประมาณร้อยละ12.....											
ช่วงที่ 3 เดือนพฤษภาคม..... ประมาณร้อยละ10.....											
2. ปัญหาที่คาดว่าจะเกิดขึ้น											
หมายเหตุ	1 ปาล์มน้ำมันที่ยืนต้นอยู่หรือปลูกใหม่ระหว่างวันที่ 1 มกราคม - 31 ธันวาคม 2562										
	2 หน่วยของผลผลิตเป็นกิโลกรัม (ผลปาล์มสดทั้งทะลาย)										
	3 ข้อมูลปี 2562 เป็นข้อมูลคาดการณ์ของสำนักงานเกษตรจังหวัดเพชรบูรณ์										
	4 ข้อมูล ณ วันที่ 16 ธันวาคม 2562										

มะขามหวาน

แบบประเมินสถานการณ์การผลิตมะขามหวาน ปีการผลิต 2561 และ2562											
1. การผลิต											
1.1 เกษตรกร เนื้อที่เพาะปลูก เนื้อที่เก็บเกี่ยว ผลผลิต ผลผลิต/ไร่											
ลำดับที่	อำเภอ	เกษตรกร (ครัวเรือน)		เนื้อยีนต้น (ไร่)		เนื้อที่ให้ผลผลิต(ไร่)		ผลผลิต (ตัน)		ผลผลิต/ไร่ (กก.) ต่อเนื้อที่ให้ผล	
		2561	2562	2561	2562	2561	2562	2561	2562	2561	2562
1	เมือง	1,067	2,973	26,794	26,213	23,847	25,745	11,876	12,744		
2	ชนแดน	651	1,182	22,204	18,372	18,162	18,264	9,045	9,041		
3	หล่มสัก	222	342	2,890	2,582	2,515	2,552	1,252	1,263		
4	หล่มเก่า	964	2,923	21,774	22,715	19,379	22,258	9,651	11,018		
5	วิเชียรบุรี	48	75	11	752	415	719	207	356		
6	ศรีเทพ	1	1	3	3	3	3	1	1		
7	หนองไผ่	249	635	6,922	8,060	6,161	7,797	3,068	3,860		
8	บึงสามพัน	20	39	393	400	350	399	174	198		
9	น้ำหนาว	377	558	730	3,763	1,654	2,420	824	1,198		
10	วังโป่ง	189	314	5,648	3,462	3,240	3,349	1,614	1,658		
11	เขาค้อ	124	135	288	524	256	505	128	250		
รวม		3,912	9,177	87,657	86,846	75,981	84,011	37,839	41,585	498	495
เทียบกับปีก่อน เพิ่มขึ้น/ลดลงคาดว่ามึพื้นที่เพิ่มขึ้น.....											
ราคาจำหน่ายผลผลิตของเกษตรกรอยู่ในเกณฑ์ดี เกษตรกรจึงเพิ่มเนื้อที่ปลูกเพิ่มขึ้น											
ส่วนผลผลิตเฉลี่ยต่อไร่ ลดลงเนื่องจากสภาพอากาศการเปลี่ยนแปลง (ฝนแล้ง)											
1.2 ภาวะการผลิต											
1.3 ช่วงที่คาดว่าผลผลิตจะออกสู่ตลาด ธันวาคม - มีนาคม.....											
1.4 สัดส่วนการออกสู่ตลาดในแต่ละช่วง											
ช่วงที่ 1 เดือนธันวาคม..... ประมาณร้อยละ10.....											
ช่วงที่ 2 เดือนมกราคม..... ประมาณร้อยละ55.....											
ช่วงที่ 3 เดือนกุมภาพันธ์..... ประมาณร้อยละ30.....											
2. ปัญหาที่คาดว่าจะเกิดขึ้น											
หมายเหตุ	1 มะขามหวานที่ยีนต้นอยู่หรือปลูกใหม่ระหว่างวันที่ 1 มกราคม - 31 ธันวาคม 2562										
	2 หน่วยของผลผลิตเป็นกิโลกรัม (มะขามหวานสดทั้งหมด)										
	3 ข้อมูลปี 2562 เป็นข้อมูลคาดการณ์ของสำนักงานเกษตรจังหวัดเพชรบูรณ์										
	4 ข้อมูล ณ วันที่ 16 ธันวาคม 2562										

มะขามเปรี้ยว

แบบประเมินสถานการณ์การผลิตมะขามเปรี้ยว ปีการผลิต 2561 และ 2562											
1. การผลิต											
1.1 เกษตรกร เนื้อที่เพาะปลูก เนื้อที่เก็บเกี่ยว ผลผลิต ผลผลิต/ไร่											
ลำดับที่	อำเภอ	เกษตรกร (ครัวเรือน)		เนื้อยืนต้น (ไร่)		เนื้อที่ให้ผลผลิต(ไร่)		ผลผลิต (ตัน)		ผลผลิต/ไร่ (กก.) ต่อเนื้อที่ให้ผล	
		2561	2562	2561	2562	2561	2562	2561	2562	2561	2562
1	เมือง	121	121	548	609	452	605	394	494		
2	ชนแดน	47	47	502	519	477	519	415	424		
3	หล่มสัก	48	48	263	277	125	250	109	204		
4	หล่มเก่า	320	320	1,997	2,179	1,774	2,159	1,545	1,762		
5	วิเชียรบุรี	17	17	112	124	89	124	78	101		
6	ศรีเทพ	3	3	90	90	32	60	28	49		
7	หนองไผ่	30	33	252	272	187	268	163	219		
8	บึงสามพัน	4	4	40	45	20	28	17	23		
9	น้ำหนาว	127	128	748	758	246	333	214	272		
10	วังโป่ง	45	48	352	390	320	384	279	313		
11	เขาค้อ	51	51	295	295	205	287	179	234		
รวม		813	820	5,199	5,558	3,927	5,017	3,420	4,094	871	816
เทียบกับปีก่อน เพิ่มขึ้น/ลดลงคาดว่าพื้นที่เพิ่มขึ้น.....											
เนื่องจาก มีกลุ่มเกษตรกรนำผลผลิตไปแปรรูปเป็นมะขามเชื่อมแบบสด และแห้ง และผู้บริโภคมีความต้องการทำให้เกษตรกรขยายพื้นที่ปลูกเพิ่มขึ้น											
ส่วนผลผลิตเฉลี่ยต่อไร่ ลดลงเนื่องจากสภาพอากาศเปลี่ยนแปลง (ฝนแล้ง)											
1.2 ภาวะการผลิต											
1.3 ช่วงที่คาดว่าผลผลิตจะออกสู่ตลาด กันยายน - ธันวาคม.....											
1.4 สัดส่วนการออกสู่ตลาดในแต่ละช่วง											
ช่วงที่ 1 เดือนกันยายน..... ประมาณร้อยละ10.....											
ช่วงที่ 2 เดือนตุลาคม - พฤศจิกายน..... ประมาณร้อยละ70.....											
ช่วงที่ 3 เดือนธันวาคม..... ประมาณร้อยละ20.....											
2. ปัญหาที่คาดว่าจะเกิดขึ้น											
หมายเหตุ	1 มะขามเปรี้ยวที่ยืนต้นอยู่หรือปลูกใหม่ระหว่างวันที่ 1 มกราคม - 31 ธันวาคม 2562										
	2 หน่วยของผลผลิตเป็นกิโลกรัม (มะขามฝักสด)										
	3 ข้อมูลปี 2562 เป็นข้อมูลคาดการณ์ของสำนักงานเกษตรจังหวัดเพชรบูรณ์										
	4 ข้อมูล ณ วันที่ 16 ธันวาคม 2562										

อ้อยโรงงาน

แบบประเมินสถานการณ์การผลิตอ้อยโรงงาน รายอำเภอ ปีการผลิต 2561 และ 2562

1. การผลิต

1.1 เกษตรกร เนื้อที่เพาะปลูก เนื้อที่เก็บเกี่ยว ผลผลิต ผลผลิต/ไร่

ลำดับที่	อำเภอ	เกษตรกร (ครัวเรือน)		เนื้อที่เพาะปลูก (ไร่)		เนื้อที่เก็บเกี่ยว (ไร่)		ผลผลิต (ตัน)		ผลผลิต/ไร่ (กก.) ณ ความชื้น 15 %	
		2561	2562	2561	2562	2561	2562	2561	2562	2561	2562
1	เมือง	101	65	3,015	3,015	3,015	3,015	27,020	27,020	8,962	8,962
2	ชนแดน	437	350	36,550	36,550	36,550	36,550	433,666	433,666	11,865	11,865
3	หล่มสัก	102	34	1,520	1,520	1,520	1,520	23,862	23,862	15,699	15,699
4	หล่มเก่า	50	36	840	840	840	840	7,560	7,560	9,000	9,000
5	วิเชียรบุรี	5,884	4,868	210,540	210,540	210,540	210,513	1,983,708	1,983,453	9,422	9,422
6	ศรีเทพ	3,667	3,437	171,700	171,700	171,700	168,301	1,748,249	1,713,641	10,182	10,182
7	หนองไผ่	718	572	25,895	25,895	25,895	25,895	311,957	311,957	12,047	12,047
8	บึงสามพัน	1,627	1,357	145,850	97,360	145,850	97,360	1,780,537	1,188,571	12,208	12,208
9	น้ำหนาว	12	10	250	250	250	250	0	0		
10	วังโป่ง	61	46	3,980	3,980	3,980	3,980	41,452	41,452	10,415	10,415
11	เขาค้อ	1	0	30	0	30	0	0	0		
รวม		12,660	10,775	600,170	551,650	600,170	548,224	6,358,012	5,731,183	10,495	10,495

ปี 2562/63 เทียบกับปีก่อน เพิ่มขึ้น/ลดลง ... คาดว่ามีพื้นที่ลดลง.....

เนื่องจาก ราคาปีที่แล้วไม่ค่อยดี เกษตรกรเปลี่ยนไปปลูกพืชไร่ชนิดอื่นและข้าวแทน

1.2 ภาวะการผลิต

1.3 ช่วงที่คาดว่าจะผลผลิตจะออกสู่ตลาด พฤศจิกายน - พฤษภาคม.....

1.4 สัดส่วนการออกสู่ตลาดในแต่ละช่วง

ช่วงที่ 1 เดือน ...พฤศจิกายน - ธันวาคม..... ประมาณร้อยละ20.....

ช่วงที่ 2 เดือนมกราคม - กุมภาพันธ์..... ประมาณร้อยละ40.....

ช่วงที่ 3 เดือนเมษายน - พฤษภาคม..... ประมาณร้อยละ40.....

2. ปัญหาที่คาดว่าจะเกิดขึ้น

- หมายเหตุ
- 1 คำนิยามอ้อยโรงงานที่เกษตรกรทำการเก็บเกี่ยว หรือตัด ระหว่างวันที่ 1 ตุลาคม 2561 - 30 กันยายน 2562
 - 2 ข้อมูลปี 2562 เป็นข้อมูลคาดการณ์ของสำนักงานเกษตรจังหวัดเพชรบูรณ์
 - 3 ข้อมูล ณ วันที่ 16 ธันวาคม 2562

มันสำปะหลังโรงงาน

แบบประเมินสถานการณ์การผลิตมันสำปะหลังโรงงาน รายอำเภอ ปีการผลิต 2561 และ 2562

1. การผลิต

1.1 เกษตรกร เนื้อที่เพาะปลูก เนื้อที่เก็บเกี่ยว ผลผลิต ผลผลิต/ไร่

ลำดับที่	อำเภอ	เกษตรกร (ครัวเรือน)		เนื้อที่เพาะปลูก (ไร่)		เนื้อที่เก็บเกี่ยว (ไร่)		ผลผลิต (ตัน)		ผลผลิต/ไร่ (กก.) ณ ความชื้น 15 %	
		2561	2562	2561	2562	2561	2562	2561	2562	2561	2562
1	เมือง	117	266	4,284	4,297	4,284	4,297	13,400	13,304	3,128	3,096
2	ชนแดน	706	802	30,229	30,299	30,104	30,299	98,591	101,653	3,275	3,355
3	หล่มสัก	13	35	163	363	163	363	506	1,139	3,104	3,138
4	หล่มเก่า	38	61	1,733	1,790	1,722	1,790	5,243	6,059	3,045	3,385
5	วิเชียรบุรี	2,216	2,338	61,868	63,453	61,560	63,158	218,169	221,874	3,544	3,513
6	ศรีเทพ	1,434	1,520	24,412	25,335	24,392	25,060	77,591	78,764	3,181	3,143
7	หนองไผ่	1,468	1,685	30,226	30,380	30,216	30,380	110,953	108,153	3,672	3,560
8	บึงสามพัน	561	612	28,099	28,150	28,076	28,150	102,000	104,662	3,633	3,718
9	น้ำหนาว	1,505	1,716	10,989	24,298	10,922	24,016	38,249	85,137	3,502	3,545
10	วังโป่ง	27	47	2,596	1,134	2,594	1,134	7,774	3,538	2,997	3,120
11	เขาค้อ	12	6	141	232	141	180	407	547	2,887	3,039
รวม		8,097	9,088	194,740	209,731	194,174	208,827	672,883	724,829	3,465	3,471

เทียบกับปีก่อน เพิ่มขึ้น/ลดลงคาดว่าจะมีพื้นที่เพิ่มขึ้น.....

เนื่องจาก ราคาปีที่แล้วค่อนข้างดี และราคาอ้อยโรงงานตกต่ำ ทำให้เกษตรกรปลูกแทนพื้นที่อ้อยโรงงาน

1.2 ภาวะการผลิต

1.3 ช่วงที่คาดว่าผลผลิตจะออกสู่ตลาดตุลาคม - พฤษภาคม.....

1.4 สัดส่วนการออกสู่ตลาดในแต่ละช่วง

ช่วงที่ 1 เดือนตุลาคม - ธันวาคม..... ประมาณร้อยละ10.....

ช่วงที่ 2 เดือนมกราคม - มีนาคม..... ประมาณร้อยละ71.....

ช่วงที่ 3 เดือนเมษายน - พฤษภาคม..... ประมาณร้อยละ9.....

2. ปัญหาที่คาดว่าจะเกิดขึ้น

หมายเหตุ	1	คำนิยาม มันสำปะหลังโรงงานที่เกษตรกรทำการเก็บเกี่ยว หรือชุด ระหว่างวันที่ 1 ตุลาคม 2561 - 30 กันยายน 2562
	2	ข้อมูลปี 2562 เป็นข้อมูลคาดการณ์ของสำนักงานเกษตรจังหวัดเพชรบูรณ์
	3	ข้อมูล ณ วันที่ 16 ธันวาคม 2562

มะม่วงน้ำดอกไม้

แบบประเมินสถานการณ์การผลิตมะม่วงน้ำดอกไม้ ปีการผลิต 2561 และ 2562

1. การผลิต

1.1 เกษตรกร เนื้อที่เพาะปลูก เนื้อที่เก็บเกี่ยว ผลผลิต ผลผลิต/ไร่

ลำดับที่	อำเภอ	เกษตรกร (ครัวเรือน)		เนื้อยืนต้น (ไร่)		เนื้อที่ให้ผลผลิต(ไร่)		ผลผลิต (ตัน)		ผลผลิต/ไร่ (กก.) ต่อเนื้อที่ให้ผล	
		2561	2562	2561	2562	2561	2562	2561	2562	2561	2562
1	เมือง		363		2,919		2,892	0	3,054		1,056
2	ชนแดน		190		2,376		2,370	0	2,503		1,056
3	หล่มสัก		32		96		93	0	98		1,056
4	หล่มเก่า		25		70		70	0	73		1,056
5	วิเชียรบุรี		38		238		238	0	251		1,056
6	ศรีเทพ		8		199		199	0	210		1,056
7	หนองไผ่		292		5,356		5,333	0	5,632		1,056
8	บึงสามพัน		46		396		396	0	418		1,056
9	น้ำหนาว		29		109		31	0	33		1,056
10	วังโป่ง		261		4,254		4,254	0	4,492		1,056
11	เขาค้อ		6		28		28	0	29		1,056
	รวม	0	1,290	0	16,040	0	15,903	0	16,794	1,086	1,056

เทียบกับปีก่อน เพิ่มขึ้น/ลดลงคาดว่าพื้นที่เพิ่มขึ้น.....

เนื่องจาก มีตลาดต่างประเทศที่แน่นอน และเป็นกลุ่มเกษตรกรที่มีศักยภาพและมีความรู้ในการผลิตมะม่วง ก่อนฤดู

ส่วนผลผลิตเฉลี่ยต่อไร่ ลดลงเนื่องจากสภาพอากาศเปลี่ยนแปลง (ฝนแล้ง)

1.2 ภาวะการผลิต

1.3 ช่วงที่คาดว่าผลผลิตจะออกสู่ตลาด มกราคม - เมษายน.....

1.4 สัดส่วนการออกสู่ตลาดในแต่ละช่วง

ช่วงที่ 1 เดือนมกราคม - กุมภาพันธ์..... ประมาณร้อยละ70.....

ช่วงที่ 2 เดือนมีนาคม..... ประมาณร้อยละ20.....

ช่วงที่ 3 เดือนเมษายน..... ประมาณร้อยละ10.....

2. ปัญหาที่คาดว่าจะเกิดขึ้น

หมายเหตุ 1 มะม่วงน้ำดอกไม้ที่ยืนต้นอยู่หรือปลูกใหม่ระหว่างวันที่ 1 มกราคม - 31 ธันวาคม 2562

2 หน่วยของผลผลิตเป็นกิโลกรัม (ผลมะม่วงสด)

3 ข้อมูลปี 2562 เป็นข้อมูลคาดการณ์ของสำนักงานเกษตรจังหวัดเพชรบูรณ์

4 ข้อมูล ณ วันที่ 16 ธันวาคม 2562

5 เริ่มวิเคราะห์ข้อมูลในระดับตำบล และอำเภอ ใน ปี 2562 เป็นปีแรก

ยาสูบ

แบบประเมินสถานการณ์การผลิตข้าวโพดเลี้ยงสัตว์ ปีการผลิต 2562/63

1. การผลิต

1.1 เกษตรกร เนื้อที่เพาะปลูก เนื้อที่เก็บเกี่ยว ผลผลิต ผลผลิต/ไร่

ลำดับที่	อำเภอ	เกษตรกร (ครัวเรือน)		เนื้อที่เพาะปลูก (ไร่)		เนื้อที่เก็บเกี่ยว (ไร่)		ผลผลิต (ตัน)		ผลผลิต/ไร่ (กก.) ณ ความชื้น 15 %	
		ปี 2561/62	ปี 2562/63	ปี 2561/62	ปี 2562/63	ปี 2561/62	ปี 2562/63	ปี 2561/62	ปี 2562/63	ปี 2561/62	ปี 2562/63
1	เมือง	1,145	723	8,532	4,649	8,532	4,649	2,560	1,311	300	282
2	ชนแดน							0	0	300	282
3	หล่มสัก	2,770	3,186	28,096	21,362	28,096	21,362	8,429	6,024	300	282
4	หล่มเก่า	2,194	1,898	12,164	15,058	12,164	15,058	3,649	4,246	300	282
5	วิเชียรบุรี							0	0	300	282
6	ศรีเทพ							0	0	300	282
7	หนองไผ่	13	10	381	40	381	40	114	11	300	282
8	บึงสามพัน							0	0	300	282
9	น้ำหนาว							0	0	300	282
10	วังโป่ง			40		40		12	0	300	282
11	เขาค้อ							0	0	300	282
รวม		6,109	5,817	49,213	41,109	49,213	41,109	14,764	11,593	300	282

เทียบกับปีก่อน เพิ่มขึ้น/ลดลงคาดว่าพื้นที่เพิ่มขึ้น.....

เนื่องจาก ภาครัฐมีมาตรการช่วยเหลือเกษตรกรโครงการประกันรายได้เกษตรกรผู้ปลูกข้าวโพดเลี้ยงสัตว์ และการลดพื้นที่ปลูกข้าวนาปรัง

1.2 ภาวะการผลิต

1.3 ช่วงที่คาดว่าผลผลิตจะออกสู่ตลาดมีนาคม - พฤษภาคม.....

1.4 สัดส่วนการออกสู่ตลาดในแต่ละช่วง

ช่วงที่ 1 เดือนมีนาคม..... ประมาณร้อยละ24.....

ช่วงที่ 2 เดือนเมษายน..... ประมาณร้อยละ65.....

ช่วงที่ 3 เดือนพฤษภาคม..... ประมาณร้อยละ11.....

2. ปัญหาที่คาดว่าจะเกิดขึ้น

หมายเหตุ

1 นิยาม ข้าวโพดเลี้ยงสัตว์พดแล้ง หรือ รุ่น 2 หมายถึง ข้าวโพดเลี้ยงสัตว์ที่ปลูกตั้งแต่ 1 พฤศจิกายน 2562-28 กุมภาพันธ์ 2563

2 ข้อมูลปี 2562/63 เป็นข้อมูลคาดการณ์ของสำนักงานเกษตรจังหวัดเพชรบูรณ์

3 ข้อมูล ณ วันที่ 16 ธันวาคม 2562

สับปะรด

แบบประเมินสถานการณ์การผลิตสับปะรดโรงงาน ปี 2560 และปี 2561											
1. การผลิต											
1.1 เกษตรกร เนื้อที่เพาะปลูก เนื้อที่เก็บเกี่ยว ผลผลิต ผลผลิต/ไร่											
ลำดับที่	อำเภอ	เกษตรกร (ครัวเรือน)		เนื้อยืนต้น (ไร่)		เนื้อที่ให้ผลผลิต(ไร่)		ผลผลิต (ตัน)		ผลผลิต/ไร่ (กก.) ต่อเนื้อที่ให้ผล	
		2560	2561	2560	2561	2560	2561	2560	2561	2560	2561
1	เมือง							0	0		
2	ชนแดน							0	0		
3	หล่มสัก							0	0		
4	หล่มเก่า		2		15	15		0	65		4,333
5	วิเชียรบุรี					156		0	674		4,321
6	ศรีเทพ							0	0		
7	หนองไผ่		21		156			0	0		
8	บึงสามพัน							0	0		
9	น้ำหนาว	67	76	112	1,422	112	1,301	484	6,146	4,322	4,724
10	วังโป่ง	40	40	126	115	126	115	546	498	4,330	4,330
11	เขาค้อ	7	20	185	159	185	159	799	687	4,321	4,321
	รวม	114	159	423	1,867	423	1,746	1,829	8,070	1,086	1,056
เทียบกับปีก่อน เพิ่มขึ้น/ลดลงเนื้อที่เก็บเกี่ยวเพิ่มขึ้น.....											
เนื้อที่เก็บเกี่ยวเพิ่มขึ้นเนื่องจากบางพื้นที่ขยายการปลูกแทนข้าวโพดเลี้ยงสัตว์											
ส่วนผลผลิตเฉลี่ยต่อไร่ เพิ่มขึ้น เนื่องจากเนื้อที่เก็บเกี่ยวเป็นปีแรกให้ผลผลิตดี											
1.2 ภาวะการผลิต											
1.3 ช่วงที่คาดว่าผลผลิตจะออกสู่ตลาด มกราคม - เมษายน.....											
1.4 สัดส่วนการออกสู่ตลาดในแต่ละช่วง ผลผลิตออกตลาด 2 ช่วง ช่วงเดือนที่มากที่สุดได้แก่ พ.ค. และ พ.ย.											
ช่วงที่ 1 เดือนก.พ. - มิ.ย. ประเมินร้อยละ45.....											
ช่วงที่ 2 เดือนก.ค. - ธ.ค. ประเมินร้อยละ55.....											
ช่วงที่ 3 เดือน-..... ประเมินร้อยละ-.....											
2. ปัญหาที่คาดว่าจะเกิดขึ้น											
หมายเหตุ	1 เนื้อที่เก็บเกี่ยวเพิ่มขึ้นเนื่องจากบางพื้นที่ขยายการปลูกแทนข้าวโพดเลี้ยงสัตว์										
	2 ข้อมูล ณ วันที่ 16 ธันวาคม 2562										
	3 สับปะรด พันธุ์ ปีตดาเวีย										

หอมแดง

แบบประเมินสถานการณ์การผลิตหอมแดง ปีเพาะปลูก 2560/61 และปี 2561/62											
1. การผลิต											
1.1 เกษตรกร เนื้อที่เพาะปลูก เนื้อที่เก็บเกี่ยว ผลผลิต ผลผลิต/ไร่											
ลำดับที่	อำเภอ	เกษตรกร (ครัวเรือน)		เนื้อที่เพาะปลูก (ไร่)		เนื้อที่เก็บเกี่ยว (ไร่)		ผลผลิต (ตัน)		ผลผลิต/ไร่ (กก.) ณ ความชื้น 15 %	
		2560/61	2561/62	2560/61	2561/62	2560/61	2561/62	2560/61	2561/62	2560/61	2561/62
1	เมือง	608	325	1,565	1,483	1,559	1,481	3,046	2,821	1,954	1,905
2	ชนแดน	58	36	152	149	151	149	304	300	2,013	2,013
3	หล่มสัก	155	17	495	381	493	376	890	713	1,805	1,896
4	หล่มเก่า	164	60	558	372	553	367	1,061	704	1,919	1,918
5	วิเชียรบุรี	78	110	214	178	213	165	396	292	1,859	1,770
6	ศรีเทพ							0	0		
7	หนองไผ่	68	41	377	242	375	242	710	458	1,893	1,893
8	บึงสามพัน	4	93	96	91	95	91	183	175	1,926	1,923
9	น้ำหนาว							0	0		
10	วังโป่ง							0	0		
11	เขาค้อ							0	0		
รวม		1,135	682	3,457	2,896	3,439	2,871	6,590	5,463		
เทียบกับปีก่อน เพิ่มขึ้น/ลดลงมีพื้นที่เพาะปลูกลดลง.....											
เนื่องจาก ปีก่อนเกษตรกรประสบปัญหาโรคคุดคู้ และบางพื้นที่เปลี่ยนไปปลูกข้าวโพดเลี้ยงสัตว์รุ่น 2											
ผลผลิตต่อไร่ลดลง จากความแปรปรวนของอากาศ (อากาศร้อน)											
1.2 ภาวะการผลิต											
1.3 ช่วงที่คาดว่าผลผลิตจะออกสู่ตลาดมกราคม - เมษายน.....											
1.4 สัดส่วนการออกสู่ตลาดในแต่ละช่วง											
ช่วงที่ 1 เดือนมกราคม..... ประมาณร้อยละ20.....											
ช่วงที่ 2 เดือนกุมภาพันธ์..... ประมาณร้อยละ40.....											
ช่วงที่ 3 เดือนมีนาคม..... ประมาณร้อยละ30.....											
ช่วงที่ 4 เดือนเมษายน..... ประมาณร้อยละ10.....											
2. ปัญหาที่คาดว่าจะเกิดขึ้น											
หมายเหตุ	1 ข้อมูล ณ วันที่ 16 ธันวาคม 2562										
	2 หอมแดงหมายถึง หอมแดงที่เกษตรกรเพาะปลูกอยู่ในระหว่างวันที่ 1 พฤษภาคม 2561 - 30 เมษายน 2562										
	3 หน่วยผลผลิตเป็นกิโลกรัม (ผลผลิตที่มีจุดแล้ว 7 วัน)										

กระเทียม (หัว)

แบบประเมินสถานการณ์การผลิตกระเทียม ปีเพาะปลูก 2560/61 และปี 2561/62											
1. การผลิต											
1.1 เกษตรกร เนื้อที่เพาะปลูก เนื้อที่เก็บเกี่ยว ผลผลิต ผลผลิต/ไร่											
ลำดับที่	อำเภอ	เกษตรกร (ครัวเรือน)		เนื้อที่เพาะปลูก (ไร่)		เนื้อที่เก็บเกี่ยว (ไร่)		ผลผลิต (ตัน)		ผลผลิต/ไร่ (กก.) ณ ความชื้น 15 %	
		2560/61	2561/62	2560/61	2561/62	2560/61	2561/62	2560/61	2561/62	2560/61	2561/62
1	เมือง	685	518	1,031	1,041	1,023	991	936	890	915	898
2	ชนแดน	24	28	114	122	114	122	100	106	877	869
3	หล่มสัก	137	95	646	487	643	487	599	436	932	895
4	หล่มเก่า	141	50	425	304	421	304	376	271	893	891
5	วิเชียรบุรี	5	5	18	15	18	15	15	11	833	733
6	ศรีเทพ							0	0		
7	หนองไผ่	12	11	33	41	31	41	25	35	818	854
8	บึงสามพัน	8	52	242	236	240	216	192	171	800	792
9	น้ำหนาว							0	0		
10	วังโป่ง							0	0		
11	เขาค้อ							0	0		
รวม		1,012	759	2,509	2,246	2,490	2,176	2,244	1,920		
เทียบกับปีก่อน เพิ่มขึ้น/ลดลงมีพื้นที่เพาะปลูกลดลง.....											
เนื่องจาก ปีก่อนเกษตรกรประสบปัญหาโรคคอดำ และบางพื้นที่เปลี่ยนไปปลูกข้าวโพดเลี้ยงสัตว์รุ่น 2											
ผลผลิตต่อไร่ลดลง จากความแปรปรวนของอากาศ (อากาศร้อน)											
1.2 ภาวะการผลิต											
1.3 ช่วงที่คาดว่าผลผลิตจะออกสู่ตลาดกุมภาพันธ์ - พฤษภาคม.....											
1.4 สัดส่วนการออกสู่ตลาดในแต่ละช่วง											
ช่วงที่ 1 เดือนกุมภาพันธ์..... ประมาณร้อยละ20.....											
ช่วงที่ 2 เดือนมีนาคม..... ประมาณร้อยละ40.....											
ช่วงที่ 3 เดือนเมษายน..... ประมาณร้อยละ30.....											
ช่วงที่ 4 เดือนพฤษภาคม..... ประมาณร้อยละ11.....											
2. ปัญหาที่คาดว่าจะเกิดขึ้น											
หมายเหตุ	1 ข้อมูล ณ วันที่ 16 ธันวาคม 2562										
	2 กระเทียม หมายถึง กระเทียมที่เกษตรกรเพาะปลูกอยู่ในระหว่างวันที่ 1 พฤษภาคม 2561 - 30 เมษายน 2562										
	3 หน่วยผลผลิตเป็นกิโลกรัม (ผลผลิตทั้งต้นรวมใบแห้ง ณ 90 วัน)										

เงาะ

แบบประเมินสถานการณ์การผลิตเงาะ ปี 2561 และปี 2562											
1. การผลิต											
1.1 เกษตรกร เนื้อที่เพาะปลูก เนื้อที่เก็บเกี่ยว ผลผลิต ผลผลิต/ไร่											
ลำดับที่	อำเภอ	เกษตรกร (ครัวเรือน)		เนื้อยืนต้น (ไร่)		เนื้อที่ให้ผลผลิต(ไร่)		ผลผลิต (ตัน)		ผลผลิต/ไร่ (กก.) ต่อเนื้อที่ให้ผล	
		2561	2562	2561	2562	2561	2562	2561	2562	2561	2562
1	เมือง	31	31	35	35	18	31	144	33	7,989	1,065
2	ชนแดน	4	4	10	10			0	0		
3	หล่มสัก							0	0		
4	หล่มเก่า	4	10	10	62		10	0	9		900
5	วิเชียรบุรี							0	0		
6	ศรีเทพ							0	0		
7	หนองไผ่							0	0		
8	บึงสามพัน							0	0		
9	น้ำหนาว	30	43	11	24	9	11	8	13	932	1,182
10	วังโป่ง							0	0		
11	เขาค้อ	31	74	36	175	29	36	26	41	898	1,139
รวม		100	162	102	306	56	88	178	96	1,086	1,056
เทียบกับปีก่อน เพิ่มขึ้น/ลดลงเนื้อเพาะปลูกเพิ่มขึ้น.....											
เนื่องจากเกษตรกรขยายพื้นที่ปลูก ในลักษณะสวนแซม (แซมไม้ผล)											
ส่วนผลผลิตเฉลี่ยต่อไร่ เพิ่มขึ้น เนื่องจากสวนที่ให้ผลผลิตมีช่วงอายุที่กำลังให้ผลผลิต											
1.2 ภาวะการผลิต											
1.3 ช่วงที่คาดว่าผลผลิตจะออกสู่ตลาดกันยายน - ธันวาคม.....											
1.4 สัดส่วนการออกสู่ตลาดในแต่ละช่วง											
ช่วงที่ 1 เดือนกันยายน..... ประมาณร้อยละ10.....											
ช่วงที่ 2 เดือนตุลาคม..... ประมาณร้อยละ50.....											
ช่วงที่ 3 เดือนพฤศจิกายน..... ประมาณร้อยละ30.....											
ช่วงที่ 4 เดือนธันวาคม..... ประมาณร้อยละ10.....											
2. ปัญหาที่คาดว่าจะเกิดขึ้น											
หมายเหตุ	1 เงาะ หมายถึง เงาะที่ยืนต้นอยู่หรือปลูกใหม่ในระหว่างวันที่ 1 มกราคม 2562 - 31 ธันวาคม 2562										
	2 ข้อมูล ณ วันที่ 16 ธันวาคม 2562										

ยางพารา

แบบประเมินสถานการณ์การผลิตยางพารา ปี 2560 และปี 2561											
1. การผลิต											
1.1 เกษตรกร เนื้อที่ยืนต้น เนื้อที่กรี๊ด ผลผลิต ผลผลิต/ไร่											
ลำดับที่	อำเภอ	เกษตรกร (ครัวเรือน)		เนื้อที่ยืนต้น (ไร่)		เนื้อที่กรี๊ด (ไร่)		ผลผลิต (ตัน)		ผลผลิต/ไร่ (กก.) ณ ความชื้น 15 %	
		2560	2561	2560	2561	2560	2561	2560	2561	2560	2561
1	เมือง	337	335	7,950	10,191	3,240	4,303	431	598	133	139
2	ชนแดน	423	423	4,571	4,422	3,954	4,055	554	584	140	144
3	หล่มสัก	45	45	6,056	6,124	419	902	50	115	119	127
4	หล่มเก่า	599	599	7,961	7,861	3,891	3,943	471	517	121	131
5	วิเชียรบุรี	161	161	2,861	2,963	993	1,083	134	148	135	137
6	ศรีเทพ	18	17	140	104	85	55	8	6	94	109
7	หนองไผ่	567	574	16,408	19,408	7,988	9,324	1,086	1,501	136	161
8	บึงสามพัน	70	64	2,239	2,209	482	115	73	16	151	135
9	น้ำหนาว	1,339	1,569	31,252	33,691	16,579	22,261	2,338	3,228	141	145
10	วังโป่ง	60	65	1,159	1,679	1,089	1,082	137	147	126	136
11	เขาค้อ	107	107	1,652	1,763	512	829	70	112	137	135
รวม		3,726	3,959	82,249	90,415	39,232	47,952	5,351	6,971		
เทียบกับปีก่อน เพิ่มขึ้น/ลดลง											
1.2 ภาวะการผลิต											
1.3 ช่วงที่คาดว่าจะผลผลิตจะออกสู่ตลาด											
1.4 สัดส่วนการออกสู่ตลาดในแต่ละช่วง											
ช่วงที่ 1 เดือน ประมาณร้อยละ											
ช่วงที่ 2 เดือน ประมาณร้อยละ											
ช่วงที่ 3 เดือน ประมาณร้อยละ											
2. ปัญหาที่คาดว่าจะเกิดขึ้น											
หมายเหตุ	1 ยางพารา หมายถึง ยางพาราที่ยืนต้นอยู่หรือปลูกใหม่ระหว่างวันที่ 1 มกราคม 2561 - 30 ธันวาคม 2561										
	2 หน่วยเป็นกิโลกรัม (ยางแผ่นดิบชั้น 3)										
	3 ข้อมูล ณ วันที่ 16 ธันวาคม 2562										

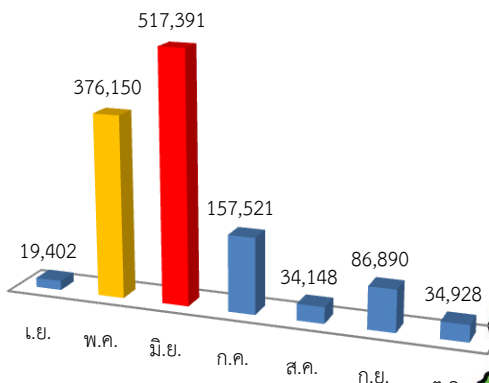
INFO Graphic



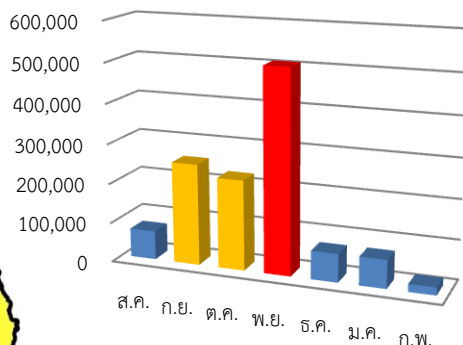
ข้อมูลการขึ้นทะเบียนผู้ปลูกข้าวจังหวัดเพชรบูรณ์ ปี 2562/63

ช่วงเดือนการเพาะปลูกข้าว

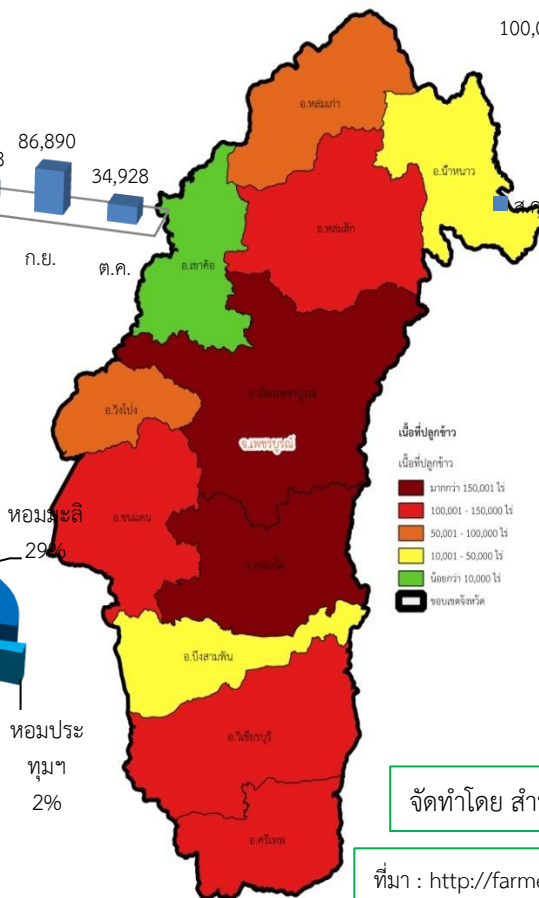
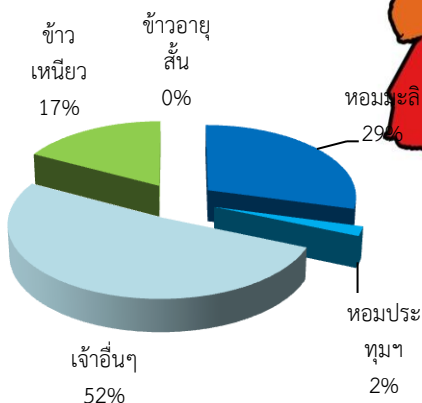
■ เม.ย. ■ พ.ค. ■ มิ.ย. ■ ก.ค. ■ ส.ค. ■ ก.ย. ■ ต.ค.



ช่วงเก็บเกี่ยวผลผลิต



ชนิดพันธุ์ข้าว

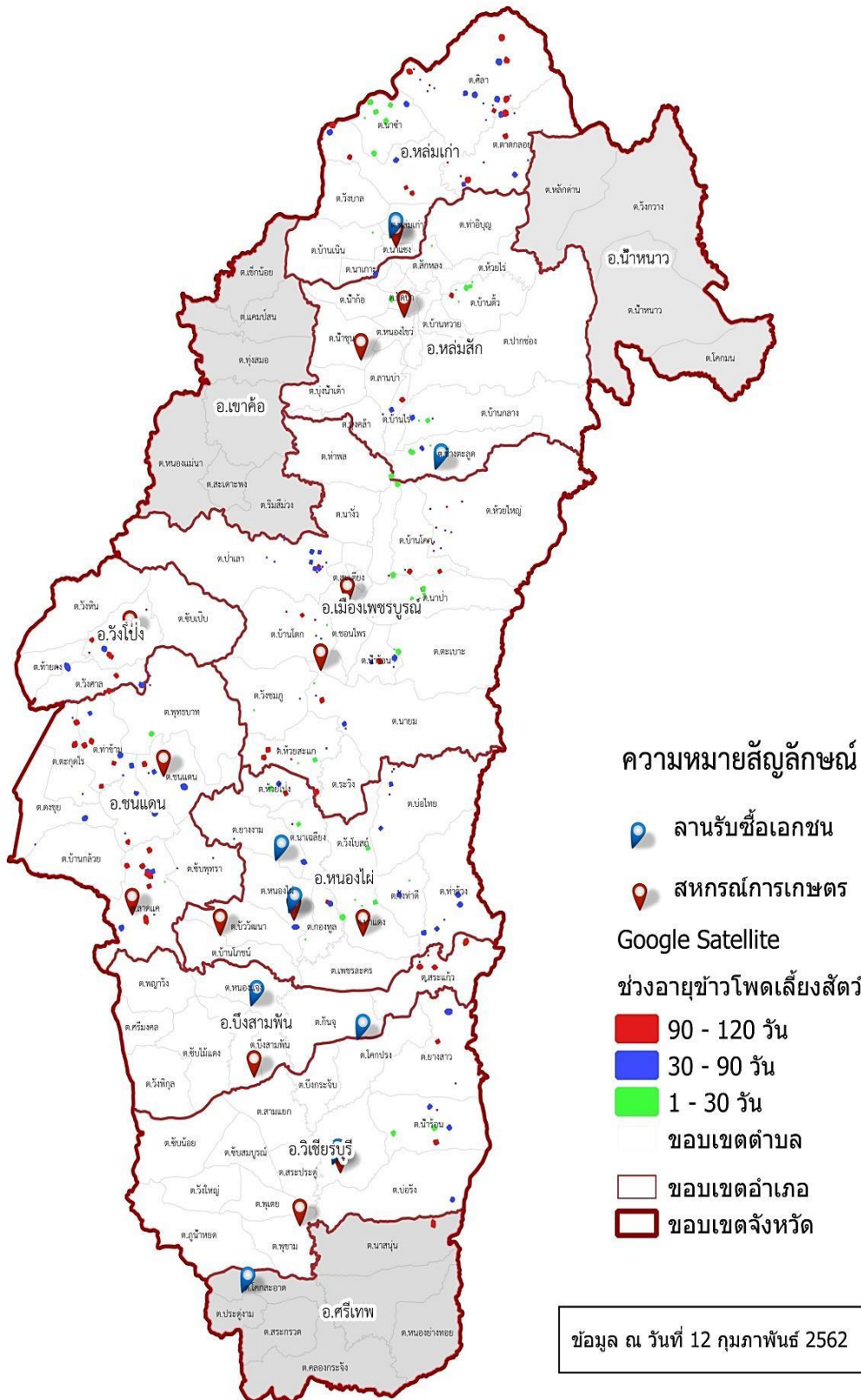


จัดทำโดย สำนักงานเกษตรจังหวัดเพชรบูรณ์

ที่มา : <http://farmer.doe.go.th> ข้อมูล ณ วันที่ 11 ธันวาคม 2562

ข้อมูลการปลูกข้าวนาปี จังหวัดเพชรบูรณ์ (ระบบฐาน ทบก.)								
เกษตรกร	79,372 ครัวเรือน							
การเพาะปลูก (เดือน)	การเพาะปลูกข้าวจำแนกตามเดือนเพาะปลูก (ไร่)							รวม
	เม.ย.	พ.ค.	มิ.ย.	ก.ค.	ส.ค.	ก.ย.	ต.ค.	
เนื้อที่เพาะปลูก (ไร่)	19,402	376,150	517,391	157,521	34,148	86,890	34,928	1,226,430
ชนิดพันธุ์ข้าว	ข้าวเจ้า			ข้าวเหนียว	ข้าวอายุสั้น	รวม		
	หอมมะลิ	หอมประทุม	เจ้าอื่นๆ					
เนื้อที่ปลูก (ไร่)	358,079	26,097	631,477	210,554		224		1,226,430
การเก็บเกี่ยว (เดือน)	การเก็บเกี่ยว จำแนกตามเดือนเก็บเกี่ยว (ไร่)							รวม
	ส.ค.	ก.ย.	ต.ค.	พ.ย.	ธ.ค.	ม.ค.	ก.พ.	
เนื้อที่เก็บเกี่ยว (ไร่)	72,588	255,012	227,071	508,771	71,550	71,829	19,576	1,226,397
ปริมาณผลผลิต (ตัน)	40,940	143,827	128,068	286,947	40,354	40,512	11,041	691,688
มูลค่า (ล้านบาท)	352	1,237	1,101	2,468	347	348	95	5,949

แผนที่การปลูกข้าวโพดเลี้ยงสัตว์หลังฤดูทำนา จังหวัดเพชรบูรณ์



ข้อมูล ณ วันที่ 12 กุมภาพันธ์ 2562



โครงการสานพลังประชารัฐเพื่อสนับสนุนการปลูกข้าวโพดหลังฤดูทำนา จังหวัดเพชรบูรณ์

อ.หล่มเก่า				
พื้นที่ปลูก (ไร่)	รวม	90 - 120 วัน	30 - 90 วัน	1 - 30 วัน
ตามช่วงอายุ	9,564	1,924	6,980	660
ปริมาณผลผลิต (ตัน)	8,359	1,682	6,101	577
ช่วงผลผลิตออกสู่ตลาด		มีนาคม	เมษายน	พฤษภาคม
จุดรับซื้อ	สหกรณ์การเกษตรหล่มเก่า จำกัด			
ผู้รับซื้อ	ตงธุรกิจการเกษตร, เบทาโกร			

อ.หล่มสัก				
พื้นที่ปลูก (ไร่)	รวม	90 - 120 วัน	30 - 90 วัน	1 - 30 วัน
ตามช่วงอายุ	9,907	626	6,947	2,334
ปริมาณผลผลิต (ตัน)	8,659	547	6,072	2,040
ช่วงผลผลิตออกสู่ตลาด		มีนาคม	เมษายน	พฤษภาคม
จุดรับซื้อ	สหกรณ์การเกษตรหล่มสัก จำกัด			
ผู้รับซื้อ	พิชัยเกษตรวิสัย			

อ.วังโป่ง				
พื้นที่ปลูก (ไร่)	รวม	90 - 120 วัน	30 - 90 วัน	1 - 30 วัน
ตามช่วงอายุ	16,347	8,973	6,187	1,187
ปริมาณผลผลิต (ตัน)	14,287	7,842	5,407	1,037
ช่วงผลผลิตออกสู่ตลาด		มีนาคม	เมษายน	พฤษภาคม
จุดรับซื้อ	สหกรณ์การเกษตรทรงปลูกบาง นพ.เพชรบูรณ์จำกัด			
ผู้รับซื้อ	ช.กั๊ววาน			

อ.เมืองเพชรบูรณ์				
พื้นที่ปลูก (ไร่)	รวม	90 - 120 วัน	30 - 90 วัน	1 - 30 วัน
ตามช่วงอายุ	53,381	10,867	36,478	6,036
ปริมาณผลผลิต (ตัน)	46,655	9,498	31,882	5,275
ช่วงผลผลิตออกสู่ตลาด		มีนาคม	เมษายน	พฤษภาคม
จุดรับซื้อ	สหกรณ์การเกษตรเมืองเพชรบูรณ์ จำกัด			
ผู้รับซื้อ	สหกรณ์การเกษตรเพื่อการตลาดลูกค้า ธ.ก.ส.เพชรบูรณ์จำกัด			

อ.ชนแดน				
พื้นที่ปลูก (ไร่)	รวม	90 - 120 วัน	30 - 90 วัน	1 - 30 วัน
ตามช่วงอายุ	12,437	2,235	9,863	339
ปริมาณผลผลิต (ตัน)	10,870	1,953	8,620	296
ช่วงผลผลิตออกสู่ตลาด		มีนาคม	เมษายน	พฤษภาคม
จุดรับซื้อ	สหกรณ์การเกษตรชนแดน จำกัด			
ผู้รับซื้อ	สหกรณ์การเกษตรตลาดแค จำกัด			

ความหมายสัญลักษณ์

จำนวนพื้นที่ปลูกข้าวโพดเลี้ยงสัตว์

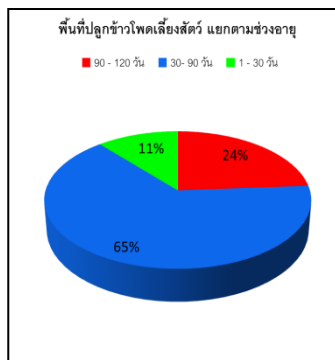
- 30,000 - 60,000 ไร่
- 10,000 - 30,000 ไร่
- 6,000 - 10,000 ไร่
- 3,000 - 6,000 ไร่
- 1,000 - 3,000 ไร่
- 500 - 1,000 ไร่
- ไม่มีพื้นที่เข้าร่วมโครงการ

อ.หนองไผ่				
พื้นที่ปลูก (ไร่)	รวม	90 - 120 วัน	30 - 90 วัน	1 - 30 วัน
ตามช่วงอายุ	5,192	1,271	2,543	1,378
ปริมาณผลผลิต (ตัน)	4,538	1,111	2,223	1,204
ช่วงผลผลิตออกสู่ตลาด		มีนาคม	เมษายน	พฤษภาคม
จุดรับซื้อ	สหกรณ์การเกษตรหนองไผ่ จำกัด (ท่าแดง, หัวไผ่)			
ผู้รับซื้อ	สหกรณ์การเกษตรท่าแดง จำกัด			

อ.บึงสามพัน				
พื้นที่ปลูก (ไร่)	รวม	90 - 120 วัน	30 - 90 วัน	1 - 30 วัน
ตามช่วงอายุ	872	219	522	131
ปริมาณผลผลิต (ตัน)	762	191	456	114
ช่วงผลผลิตออกสู่ตลาด		มีนาคม	เมษายน	พฤษภาคม
จุดรับซื้อ	สหกรณ์การเกษตรบึงสามพัน			
ผู้รับซื้อ	อ.เลิศพิศาล			

อ.วิเชียรบุรี				
พื้นที่ปลูก (ไร่)	รวม	90 - 120 วัน	30 - 90 วัน	1 - 30 วัน
ตามช่วงอายุ	2,159	194	1,534	431
ปริมาณผลผลิต (ตัน)	1,887	170	1,341	377
ช่วงผลผลิตออกสู่ตลาด		มีนาคม	เมษายน	พฤษภาคม
จุดรับซื้อ	สหกรณ์การเกษตรวิเชียรบุรี (ต.พยุห, ต.ท่าโรง)			
ผู้รับซื้อ	สว.เพชร, หจก.นิยมชัย			

จังหวัดเพชรบูรณ์				
พื้นที่ปลูก (ไร่)	รวม	90 - 120 วัน	30 - 90 วัน	1 - 30 วัน
ตามช่วงอายุ	109,882	26,320	71,063	12,499
ปริมาณผลผลิต (ตัน)	96,037	23,004	62,109	10,924
ช่วงผลผลิตออกสู่ตลาด		มีนาคม	เมษายน	พฤษภาคม
จุดรับซื้อ	14 จุด			
ผู้รับซื้อ	ช.กั๊ววาน, ร้านสายลม, ตงธุรกิจการเกษตร, เบทาโกร สหเพชร, พิชัยเกษตรวิสัย, หจก.นิยมชัย, อ.เลิศผล			

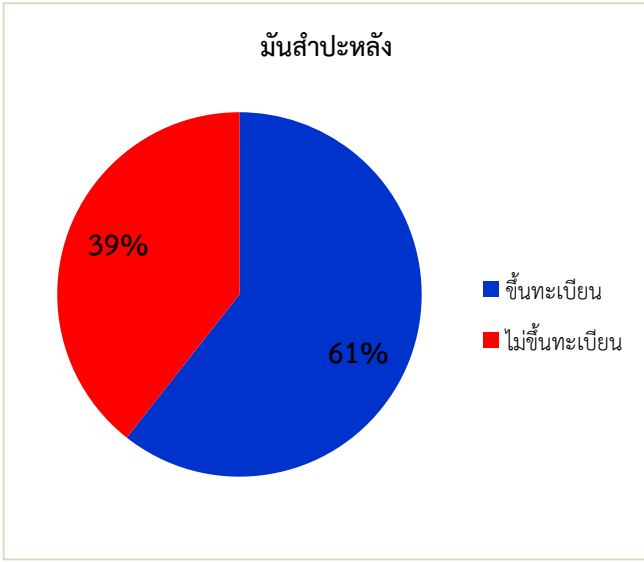
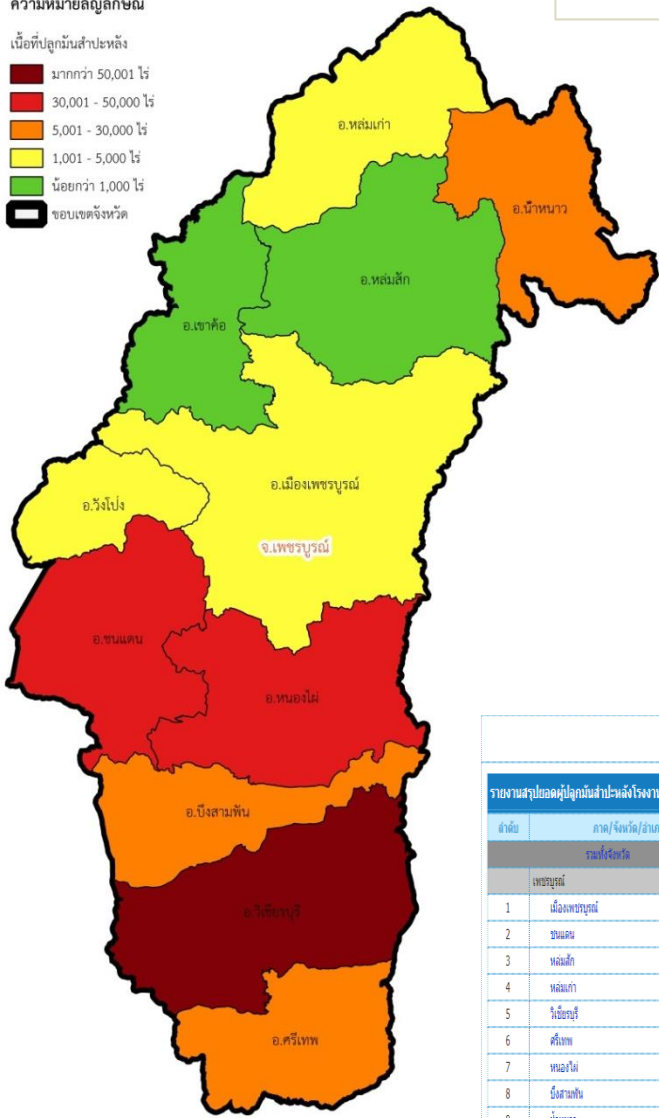


ที่มา : <http://farmer.doae.go.th> ข้อมูล ณ วันที่ 15 กุมภาพันธ์ 2562

จัดทำโดย สำนักงานเกษตรจังหวัดเพชรบูรณ์

สถานการณ์การผลิตมันสำปะหลัง จังหวัดเพชรบูรณ์

ความหมายสัญลักษณ์
 เนื้อที่ปลูกมันสำปะหลัง
 ■ มากกว่า 50,001 ไร่
 ■ 30,001 - 50,000 ไร่
 ■ 5,001 - 30,000 ไร่
 ■ 1,001 - 5,000 ไร่
 ■ น้อยกว่า 1,000 ไร่
 □ ขอบเขตจังหวัด



รายงานสรุปยอดผู้ปลูก มันสำปะหลังโรงงาน

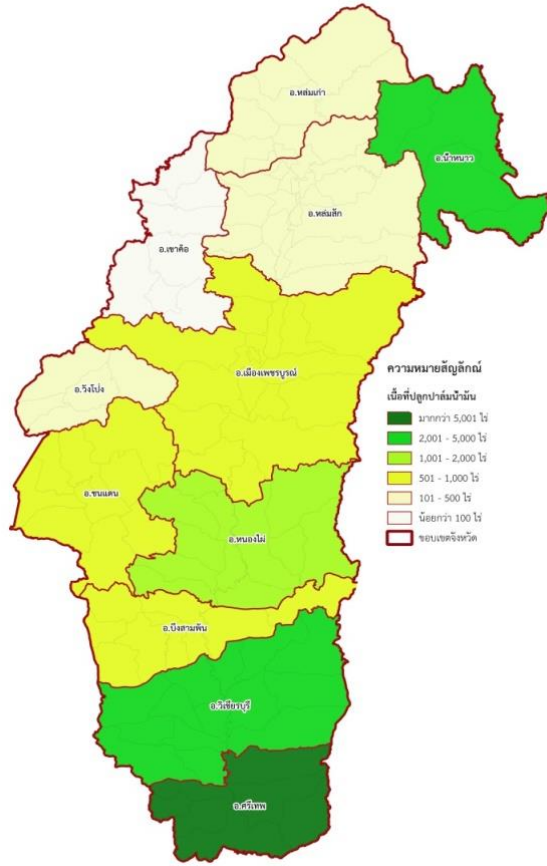
รายงานสรุปยอดผู้ปลูกมันสำปะหลังโรงงาน2				
ลำดับ	ภาพ/จังหวัด/อำเภอ	ครัวเรือน	พื้นที่เพาะปลูก	พื้นที่เก็บเกี่ยว
	รวมจังหวัด	7,721	118,327.96	118,044.67
	เพชรบูรณ์	7,721	118,327.96	118,044.67
1	เมืองเพชรบูรณ์	116	1,277.46	1,277.46
2	ชนแดน	707	9,985.21	9,984.71
3	หล่มสัก	13	194.25	194.25
4	หล่มเก่า	38	355.73	355.73
5	วิเชียรบุรี	1,781	32,887.37	32,878.21
6	ศรีเทพ	1,437	19,440.06	19,411.99
7	หนองไผ่	1,483	22,350.40	22,115.84
8	บึงสามพัน	562	7,131.10	7,131.10
9	น้ำหนาว	1,546	24,162.88	24,151.88
10	วังโป่ง	28	394.50	394.50
11	เขาค้อ	12	149.00	149.00

สถานการณ์การผลิตมันสำปะหลัง จังหวัดเพชรบูรณ์

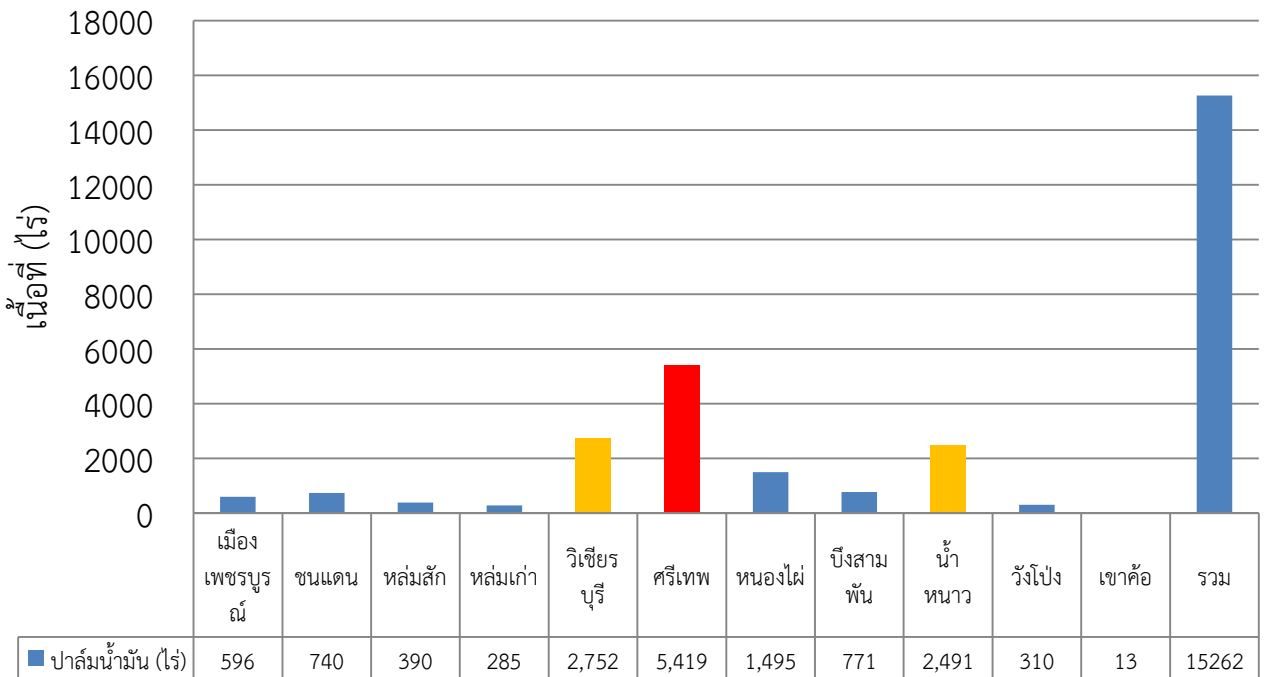
จังหวัด/อำเภอ	จำนวนเกษตรกร			เนื้อที่เพาะปลูก (ไร่)			เนื้อที่เก็บเกี่ยว (ไร่)			ผลผลิต (ตัน)			ผลผลิตต่อไร่ (กก.)					
	2560	2561	2562	2560	2561	2562	2560	2561	2562	2560	2561	2562	2560		2561		2562	
													ปลูก	เก็บ	ปลูก	เก็บ	ปลูก	เก็บ
จ.เพชรบูรณ์	14,872	13,254	14,325	210,770	194,740	210,653	204,623	194,174	210,653	739,711	672,883	729,913	3,510	3,526	3,455	3,465	3,465	3,465
เมืองเพชรบูรณ์	612	673	366	5,729	4,284	4,284	5,231	4,284	4,284	15,803	13,400	13,400	2,758	3,021	3,128	3,128	3,128	3,128
ชนแดน	1,043	924	1,766	34,574	30,229	30,229	30,614	30,104	30,229	100,843	98,591	99,000	2,917	3,294	3,261	3,275	3,275	3,275
วิเชียรบุรี	4,575	4,350	4,134	68,256	61,868	61,890	68,256	61,560	61,890	273,024	218,169	219,338	4,000	3,810	3,526	3,544	3,544	3,544
หนองไผ่	2,401	2,372	2,012	31,500	30,226	30,380	30,170	30,216	30,380	103,483	110,953	111,555	3,285	3,430	3,671	3,672	3,672	3,672
หล่มเก่า	144	107	189	2,770	1,733	1,790	2,769	1,722	1,790	8,307	5,243	5,451	2,999	3,154	3,025	3,045	3,045	3,045
หล่มสัก	16	28	13	497	163	200	479	163	200	1,437	506	621	2,891	3,109	3,104	3,104	3,104	3,104
ศรีเทพ	2,771	2,184	1,792	21,950	24,412	24,425	21,950	24,392	24,425	65,850	77,591	77,696	3,000	3,137	3,178	3,181	3,181	3,181
บึงสามพัน	994	857	2,198	30,892	28,099	28,150	30,892	28,076	28,150	123,568	102,000	102,269	4,000	3,705	3,630	3,633	3,633	3,633
น้ำหนาว	2,152	1,664	1,659	9,913	10,989	26,500	9,573	10,922	26,500	33,506	38,249	92,803	3,380	3,550	3,481	3,502	3,502	3,502
วังโป่ง	139	69	181	3,994	2,596	2,625	3,994	2,594	2,625	11,874	7,774	7,867	2,973	2,973	2,995	2,997	2,997	2,997
เขาค้อ	25	26	14	695	141	180	695	141	180	2,016	407	520	2,901	2,901	2,887	2,887	2,887	2,887

ข้อมูล ณ วันที่ 18 มิถุนายน 2562

เนื้อที่ปลูกปาล์มน้ำมัน



ปาล์มน้ำมัน ปี 2562





การขึ้นทะเบียนผู้ปลูกปาล์มน้ำมัน จังหวัดเพชรบูรณ์

อ.ทับทิมดำ		
ขึ้นทะเบียนเกษตรกรทั้งหมด	เกษตรกร(ครัวเรือน)	พื้นที่(ไร่)
	7	145
ปลูกในพื้นที่ไม่มีเอกสารสิทธิ์	2	71
ขึ้นทะเบียน ปี 2561	5	70
ปาล์มอายุมากกว่า 3 ปี ทั้งหมด	5	69
ปาล์มอายุมากกว่า 3 ปี ไม่มีเอกสารสิทธิ์	1	35
ผ่านการตรวจสอบเข้าร่วมโครงการ	4	34

อ.น้ำหนาว		
ขึ้นทะเบียนเกษตรกรทั้งหมด	เกษตรกร(ครัวเรือน)	พื้นที่(ไร่)
	103	4,240
ปลูกในพื้นที่ไม่มีเอกสารสิทธิ์	103	4,240
ขึ้นทะเบียน ปี 2561	72	1,070
ปาล์มอายุมากกว่า 3 ปี ทั้งหมด	60	856
ปาล์มอายุมากกว่า 3 ปี ไม่มีเอกสารสิทธิ์	60	856
ผ่านการตรวจสอบเข้าร่วมโครงการ	0	0

อ.เขาเหล็ก		
ขึ้นทะเบียนเกษตรกรทั้งหมด	เกษตรกร(ครัวเรือน)	พื้นที่(ไร่)
	6	153
ปลูกในพื้นที่ไม่มีเอกสารสิทธิ์	2	115
ขึ้นทะเบียน ปี 2561	6	43
ปาล์มอายุมากกว่า 3 ปี ทั้งหมด	4	28
ปาล์มอายุมากกว่า 3 ปี ไม่มีเอกสารสิทธิ์	2	25
ผ่านการตรวจสอบเข้าร่วมโครงการ	0	0

อ.หนองไผ่		
ขึ้นทะเบียนเกษตรกรทั้งหมด	เกษตรกร(ครัวเรือน)	พื้นที่(ไร่)
	6	110
ปลูกในพื้นที่ไม่มีเอกสารสิทธิ์	0	0
ขึ้นทะเบียน ปี 2561	5	105
ปาล์มอายุมากกว่า 3 ปี ทั้งหมด	5	105
ปาล์มอายุมากกว่า 3 ปี ไม่มีเอกสารสิทธิ์	0	0
ผ่านการตรวจสอบเข้าร่วมโครงการ	3	77

อ.วังโป่ง		
ขึ้นทะเบียนเกษตรกรทั้งหมด	เกษตรกร(ครัวเรือน)	พื้นที่(ไร่)
	43	509
ปลูกในพื้นที่ไม่มีเอกสารสิทธิ์	13	156
ขึ้นทะเบียน ปี 2561	39	333
ปาล์มอายุมากกว่า 3 ปี ทั้งหมด	21	316
ปาล์มอายุมากกว่า 3 ปี ไม่มีเอกสารสิทธิ์	7	122
ผ่านการตรวจสอบเข้าร่วมโครงการ	7	50

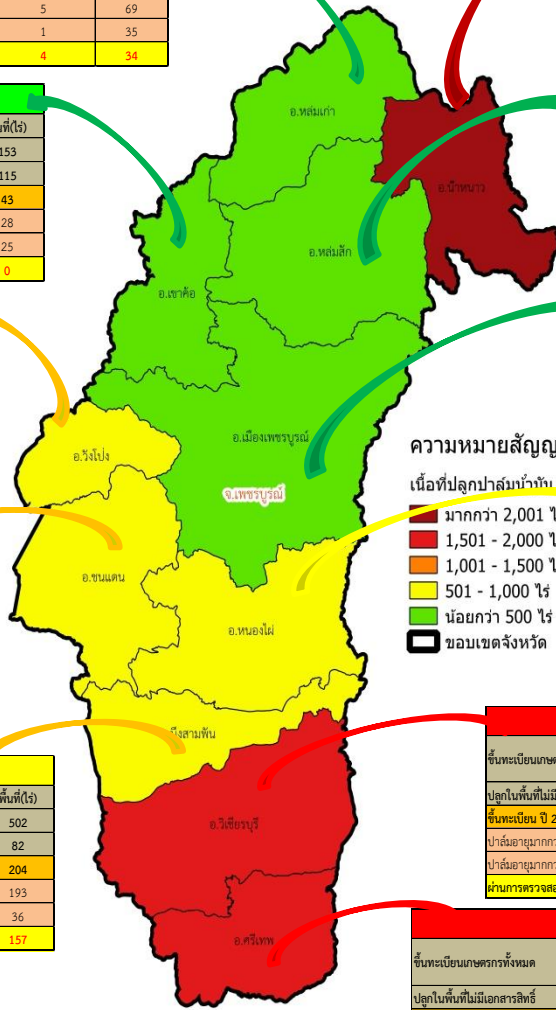
อ.เนินเขาวงกต		
ขึ้นทะเบียนเกษตรกรทั้งหมด	เกษตรกร(ครัวเรือน)	พื้นที่(ไร่)
	14	208
ปลูกในพื้นที่ไม่มีเอกสารสิทธิ์	5	56
ขึ้นทะเบียน ปี 2561	9	125
ปาล์มอายุมากกว่า 3 ปี ทั้งหมด	7	92
ปาล์มอายุมากกว่า 3 ปี ไม่มีเอกสารสิทธิ์	1	15
ผ่านการตรวจสอบเข้าร่วมโครงการ	5	48

อ.ชนแดน		
ขึ้นทะเบียนเกษตรกรทั้งหมด	เกษตรกร(ครัวเรือน)	พื้นที่(ไร่)
	37	678
ปลูกในพื้นที่ไม่มีเอกสารสิทธิ์	12	97
ขึ้นทะเบียน ปี 2561	32	406
ปาล์มอายุมากกว่า 3 ปี ทั้งหมด	29	381
ปาล์มอายุมากกว่า 3 ปี ไม่มีเอกสารสิทธิ์	11	77
ผ่านการตรวจสอบเข้าร่วมโครงการ	14	243

อ.หนองไผ่		
ขึ้นทะเบียนเกษตรกรทั้งหมด	เกษตรกร(ครัวเรือน)	พื้นที่(ไร่)
	35	930
ปลูกในพื้นที่ไม่มีเอกสารสิทธิ์	30	718
ขึ้นทะเบียน ปี 2561	23	393
ปาล์มอายุมากกว่า 3 ปี ทั้งหมด	21	362
ปาล์มอายุมากกว่า 3 ปี ไม่มีเอกสารสิทธิ์	0	0
ผ่านการตรวจสอบเข้าร่วมโครงการ	17	276

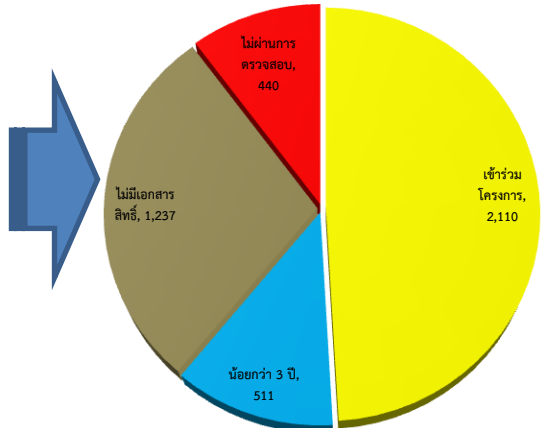
อ.บึงสามพัน		
ขึ้นทะเบียนเกษตรกรทั้งหมด	เกษตรกร(ครัวเรือน)	พื้นที่(ไร่)
	14	502
ปลูกในพื้นที่ไม่มีเอกสารสิทธิ์	3	82
ขึ้นทะเบียน ปี 2561	12	204
ปาล์มอายุมากกว่า 3 ปี ทั้งหมด	11	193
ปาล์มอายุมากกว่า 3 ปี ไม่มีเอกสารสิทธิ์	2	36
ผ่านการตรวจสอบเข้าร่วมโครงการ	10	157

อ.วิเชียรบุรี		
ขึ้นทะเบียนเกษตรกรทั้งหมด	เกษตรกร(ครัวเรือน)	พื้นที่(ไร่)
	65	1,983
ปลูกในพื้นที่ไม่มีเอกสารสิทธิ์	19	378
ขึ้นทะเบียน ปี 2561	51	843
ปาล์มอายุมากกว่า 3 ปี ทั้งหมด	47	721
ปาล์มอายุมากกว่า 3 ปี ไม่มีเอกสารสิทธิ์	12	128
ผ่านการตรวจสอบเข้าร่วมโครงการ	37	593



ความหมายสัญลักษณ์
 เนื้อที่ปลูกปาล์มกว้างๆ
 ■ มากกว่า 2,001 ไร่
 ■ 1,501 - 2,000 ไร่
 ■ 1,001 - 1,500 ไร่
 ■ 501 - 1,000 ไร่
 ■ น้อยกว่า 500 ไร่
 □ ขอบเขตจังหวัด

จังหวัดเพชรบูรณ์		
ขึ้นทะเบียนเกษตรกรทั้งหมด	เกษตรกร(ครัวเรือน)	พื้นที่(ไร่)
	365	11,027
ปลูกในพื้นที่ไม่มีเอกสารสิทธิ์	160	5,341
ขึ้นทะเบียน ปี 2561	280	4,298
ปาล์มอายุมากกว่า 3 ปี ทั้งหมด	235	3,787
ปาล์มอายุมากกว่า 3 ปี ไม่มีเอกสารสิทธิ์	96	1,237
ผ่านการตรวจสอบเข้าร่วมโครงการ	117	2,110



ที่มา : <http://farmer.doae.go.th> ข้อมูล ณ วันที่ 18 พฤษภาคม 2562

จัดทำโดย สำนักงานเกษตรจังหวัดเพชรบูรณ์

ปาล์มน้ำมันเพชรบูรณ์

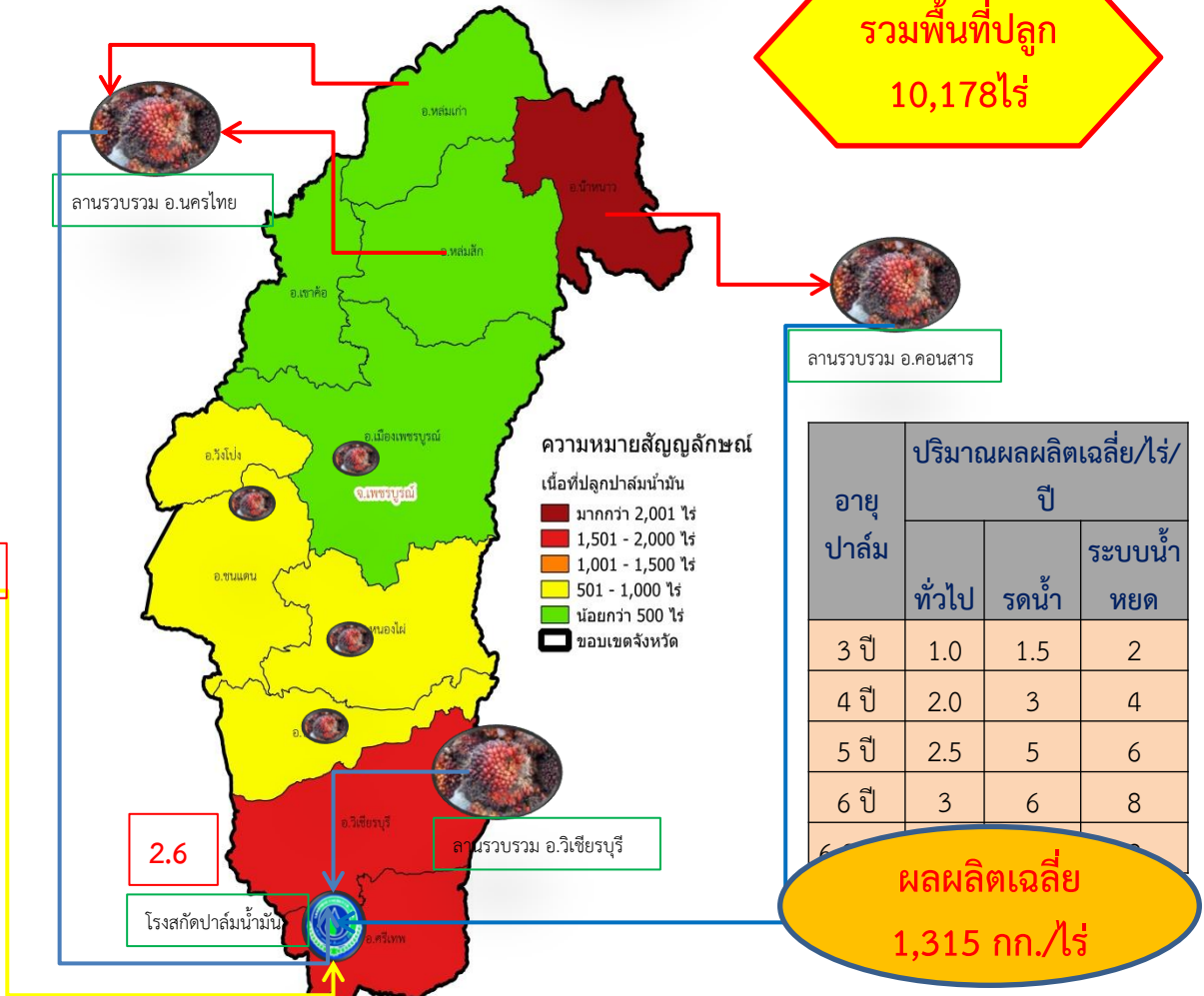


คนได้คลองกระจิง 1,200 ไร่

คนได้ วิเชียรบุรี 600 ไร่

3,500 ไร่

รวมพื้นที่ปลูก
10,178 ไร่



ช่วงปฏิบัติการเก็บเกี่ยวปาล์มน้ำมัน จังหวัดเพชรบูรณ์

เดือน	ม.ค.	ก.พ.	มี.ค.	เม.ย.	พ.ค.	ก.ค.	ส.ค.	ก.ย.	ต.ค.	พ.ย.	ธ.ค.
ร้อยละ	5	5	5	10	10	7	8	15	15	15	5

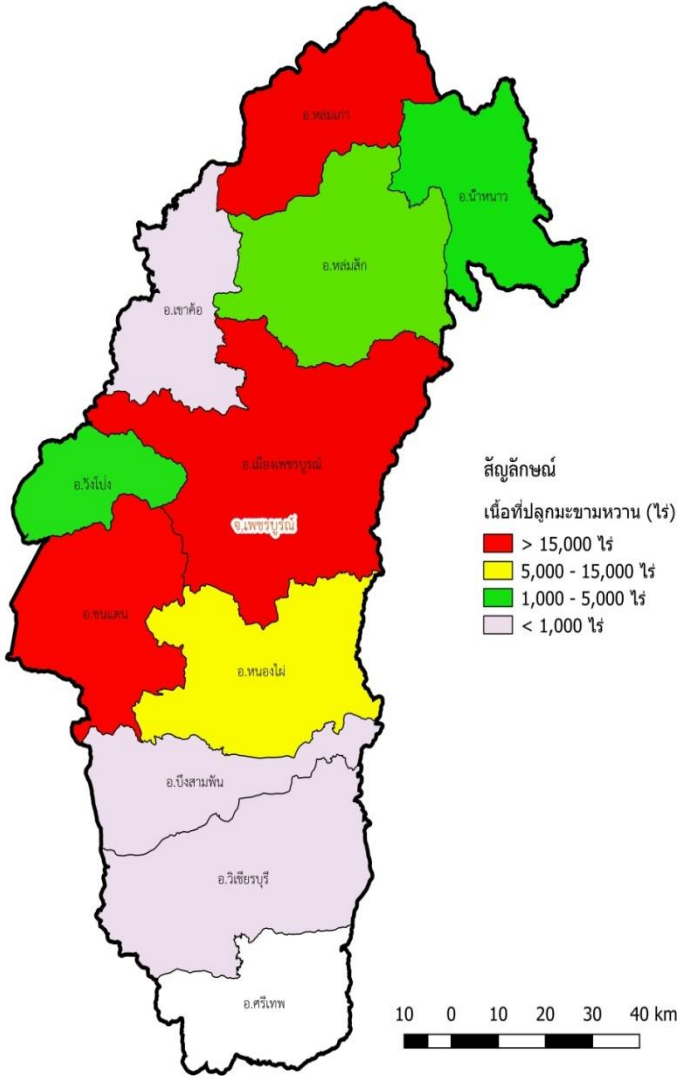
ปาล์ม 1 ต้น ผลิต น้ำมัน
ปาล์มดิบได้ 176 กก.

สรุปข้อมูล จาก บริษัท สหยนต์ เอ็นเนอร์ยี จำกัด ณ วันที่ 17 พฤษภาคม 2562

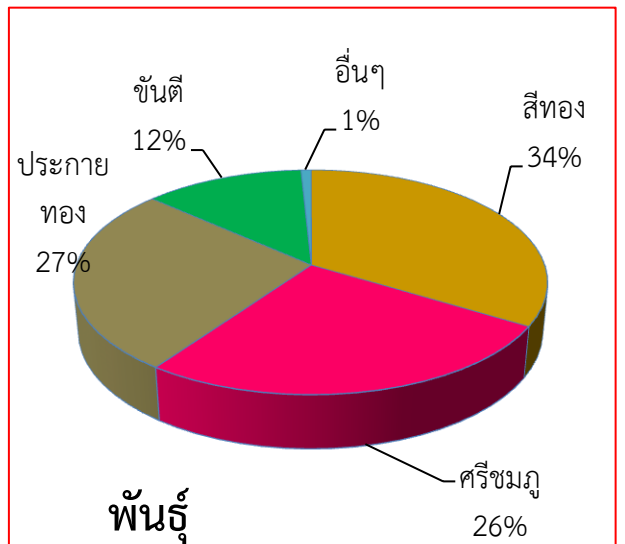
โดย สำนักงานเกษตรจังหวัดเพชรบูรณ์

ข้อมูลการผลิตมะขามหวาน จังหวัดเพชรบูรณ์ 2562

แผนที่แสดงพื้นที่เพาะปลูกมะขามหวานจังหวัดเพชรบูรณ์

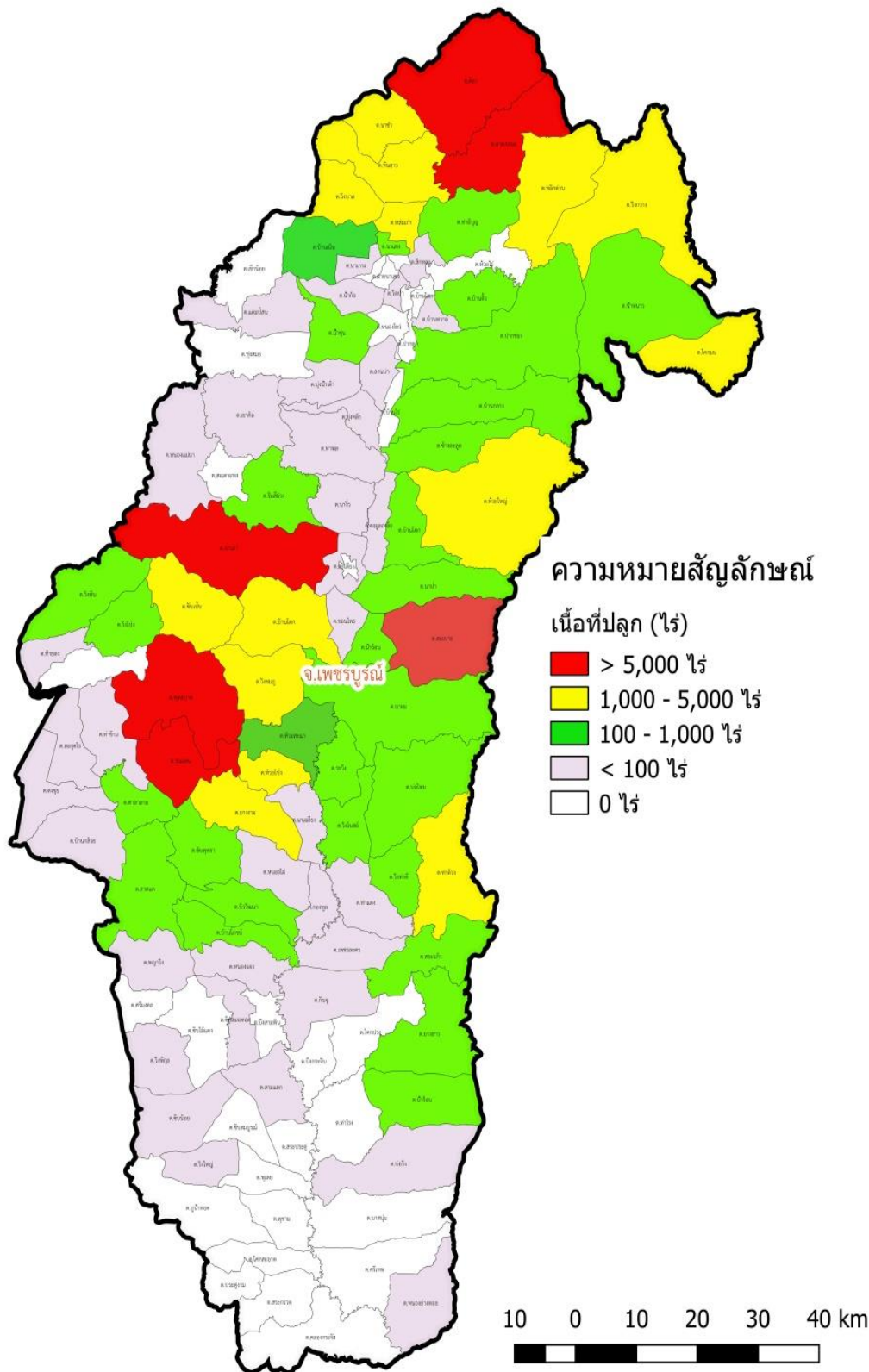


อำเภอ/จังหวัด	เนื้อที่เพาะปลูก (ไร่)
จังหวัดเพชรบูรณ์	86,846
เมืองเพชรบูรณ์	26,213
ชนแดน	18,372
หล่มสัก	2,582
หล่มเก่า	22,715
วิเชียรบุรี	752
ศรีเทพ	3
หนองไผ่	8,060
บึงสามพัน	400
น้ำหนาว	3,763
วังโป่ง	3,462
เขาค้อ	524



โดย สำนักงานเกษตรจังหวัดเพชรบูรณ์

แผนที่แสดงพื้นที่ปลูกมะขามหวานรายตำบล ของจังหวัดเพชรบูรณ์



สับปะรด เพชรบูรณ์ 2561

ข้อมูลทั่วไป

พันธุ์ (น้ำผึ้ง)	ปัตตาเวีย
เกษตรกร	186 ราย
พื้นที่ปลูก ไร่ (รด.)	3,756
ผลผลิตเฉลี่ย กก./ไร่	3,736
ผลผลิตทั้งหมด ตัน	14,000
ต้นทุนการผลิตปีแรก บาท/ไร่	20,600
ต้นทุนการผลิตปีต่อไป บาท/ไร่	9,800
ผลผลิตออกสู่ตลาด (เม.ย. - ก.ค.) และ (ธ.ค. - ก.พ.)	



โรงงาน จ.พิษณุโลก 40 %

พื้นที่อำเภอน้ำหนาว 40 %



สถานการณ์ปัจจุบัน

1. พื้นที่ปลูกคงเหลือ 1,100 ไร่ คิดเป็นร้อยละ 30 คาดว่าเดือน กรกฎาคม ผลผลิตจะออกสู่ตลาดทั้งหมด
2. เกษตรกรขึ้นทะเบียนกับกรมส่งเสริมการเกษตร ปี 2560 จำนวน 116 ราย พื้นที่ 1,303 ไร่



ขายปลีก 20 %



ในจังหวัดเพชรบูรณ์ 20 %



โรงงาน จ.ชลบุรี 40 %



จังหวัดใกล้เคียง 40 %

แนวทางการแก้ไขปัญหา

1. ส่งเสริมคุณภาพสินค้าให้ได้มาตรฐาน GAP เพื่อสร้างความแตกต่างให้กับสินค้า
2. ส่งเสริมการปลูกพืชแบบผสมผสาน ทดแทนพืชเชิงเดี่ยว เพื่อลดความเสี่ยงด้านราคาสินค้าตกต่ำ
3. ส่งเสริมการรวมกลุ่มเกษตรกรในรูปแบบแปลงใหญ่ เพื่อสร้างอำนาจต่อรอง และลดต้นทุนการผลิต
4. ส่งเสริมการแปรรูปผลผลิตเพื่อเพิ่มมูลค่าและเพิ่มช่องทางการจำหน่าย
5. วางแผนการผลิตเพื่อควบคุมปริมาณผลผลิตไม่ให้ล้นตลาด

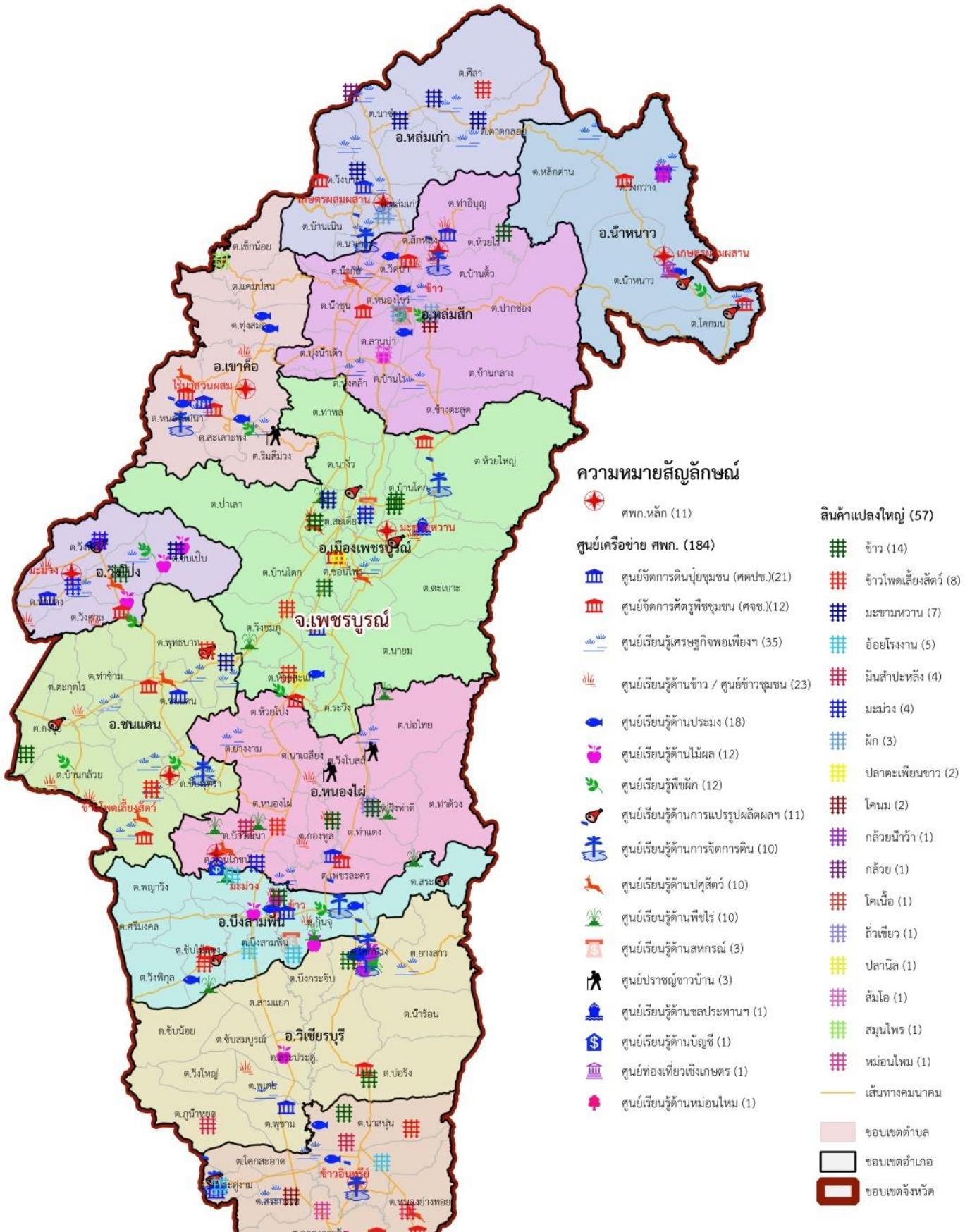
ความต้องการของเกษตรกร

- ต้องการจุดจำหน่ายผลผลิตได้อย่างต่อเนื่อง

พื้นที่ปลูก

- อ.น้ำหนาว 84 %
- อ.เขาค้อ 8 %
- อ.วังโป่ง 4 %
- อื่นๆ 4 %

แผนที่แสดงที่ตั้ง ศพก.หลัก ศูนย์เครือข่ายศพก. และแปลงใหญ่ จังหวัดเพชรบูรณ์



ความหมายสัญลักษณ์

- ศพก.หลัก (11)
- ศูนย์เครือข่าย ศพก. (184)
 - ศูนย์จัดการดินปุ๋ยชุมชน (ศดปช.) (21)
 - ศูนย์จัดการศัตรูพืชชุมชน (ศจช.) (12)
 - ศูนย์เรียนรู้เศรษฐกิจพอเพียงฯ (35)
 - ศูนย์เรียนรู้ด้านข้าว / ศูนย์ข้าวชุมชน (23)
 - ศูนย์เรียนรู้ด้านประมง (18)
 - ศูนย์เรียนรู้ด้านไม้ผล (12)
 - ศูนย์เรียนรู้พืชผัก (12)
 - ศูนย์เรียนรู้ด้านการแปรรูปผลิตผลฯ (11)
 - ศูนย์เรียนรู้ด้านการจัดการดิน (10)
 - ศูนย์เรียนรู้ด้านปศุสัตว์ (10)
 - ศูนย์เรียนรู้ด้านพืชไร่ (10)
 - ศูนย์เรียนรู้ด้านสหกรณ์ (3)
 - ศูนย์ปราชญ์ชาวบ้าน (3)
 - ศูนย์เรียนรู้ด้านชลประทานฯ (1)
 - ศูนย์เรียนรู้ด้านบัญชี (1)
 - ศูนย์ท่องเที่ยวเชิงเกษตร (1)
 - ศูนย์เรียนรู้ด้านหม่อนไหม (1)
- สินค้าแปลงใหญ่ (57)**
 - ข้าว (14)
 - ข้าวโพดเลี้ยงสัตว์ (8)
 - มะขามหวาน (7)
 - อ้อยโรงงาน (5)
 - มันสำปะหลัง (4)
 - มะม่วง (4)
 - ผัก (3)
 - ปลอดภัยชนวน (2)
 - ไคโมม (2)
 - กล้วยน้ำขาว (1)
 - กล้วย (1)
 - โคเนื้อ (1)
 - ถั่วเขียว (1)
 - ปลายิน (1)
 - ส้มโอ (1)
 - สมุนไพร (1)
 - หม่อนไหม (1)
- เส้นทางคมนาคม
- ขอบเขตตำบล
- ขอบเขตอำเภอ
- ขอบเขตจังหวัด

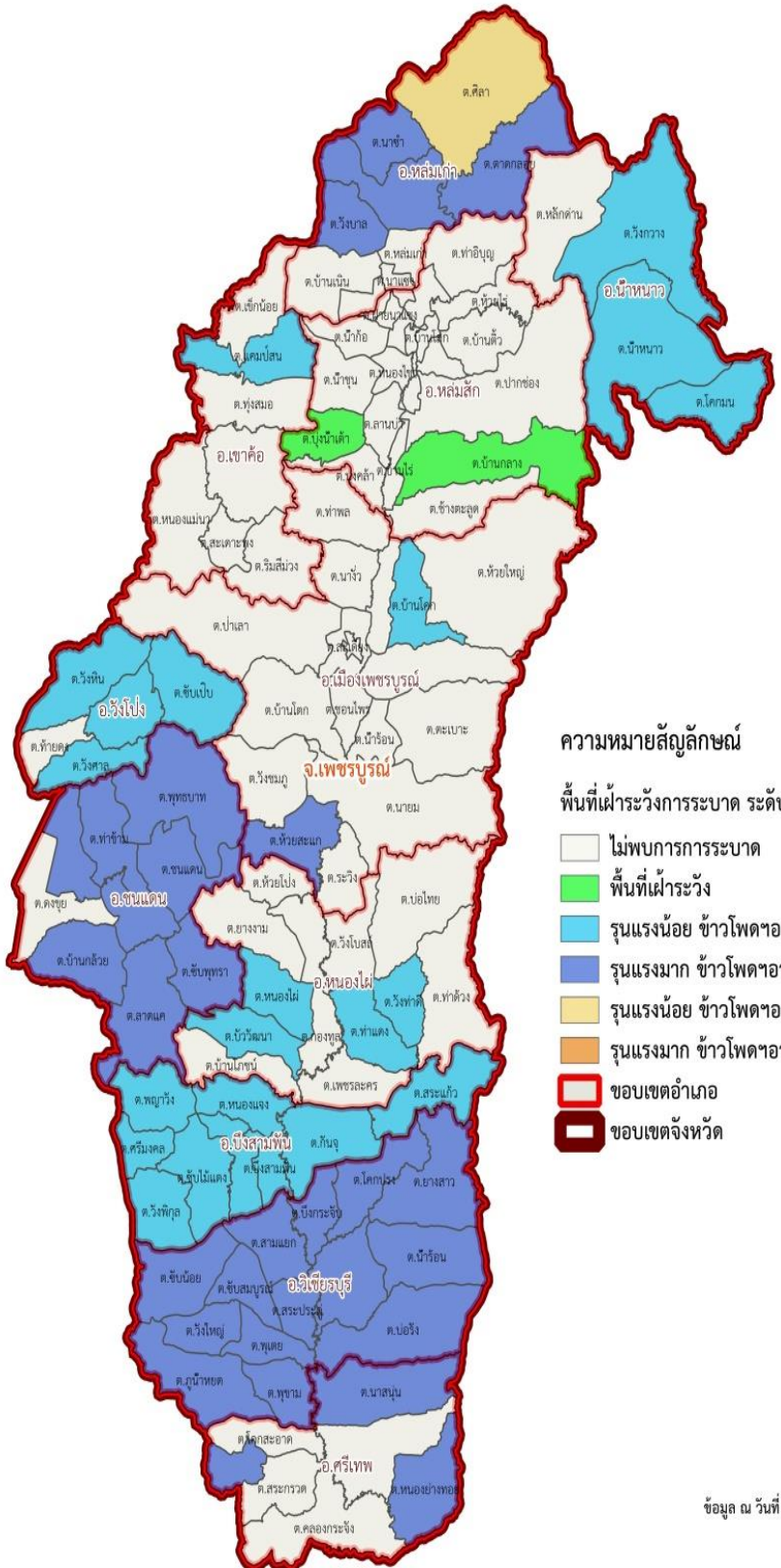
แผนที่แสดงที่ตั้ง ศพก.หลัก ศูนย์เครือข่ายศพก. และแปลงใหญ่ อำเภอหล่มสัก จังหวัดเพชรบูรณ์



แผนที่แสดงที่ตั้ง ศพก.หลัก เครือข่ายศพก. และแปลงใหญ่ อำเภอวิเชียรบุรี จังหวัดเพชรบูรณ์



แผนที่แสดงพื้นที่เฝ้าระวังหนอนกระทู้ลายจุด จังหวัดเพชรบูรณ์



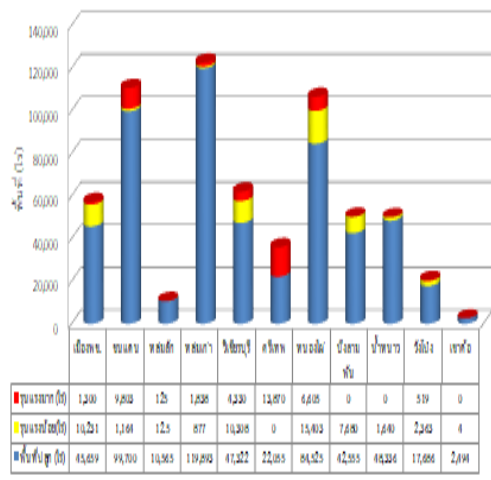
ความหมายสัญลักษณ์

พื้นที่เฝ้าระวังการระบาด ระดับตำบล

- ไม่พบการการระบาด
- พื้นที่เฝ้าระวัง
- รุนแรงน้อย ข้าวโพดอายุ 1 - 60 วัน
- รุนแรงมาก ข้าวโพดอายุ 1 - 60 วัน
- รุนแรงน้อย ข้าวโพดอายุ มากกว่า 61 วัน
- รุนแรงมาก ข้าวโพดอายุมากกว่า 61 วัน
- ขอบเขตอำเภอ
- ขอบเขตจังหวัด

กราฟแสดงข้อมูลพื้นที่ปลูกข้าวโพดจังหวัดเพชรบูรณ์

พื้นที่เพาะปลูกข้าวโพดเลี้ยงสัตว์และพื้นที่บนนกอกระผู้ข้าวโพดลายจุดจังหวัดเพชรบูรณ์รายอำเภอ



ข้อมูล ณ วันที่ 26 มิ.ย. 62

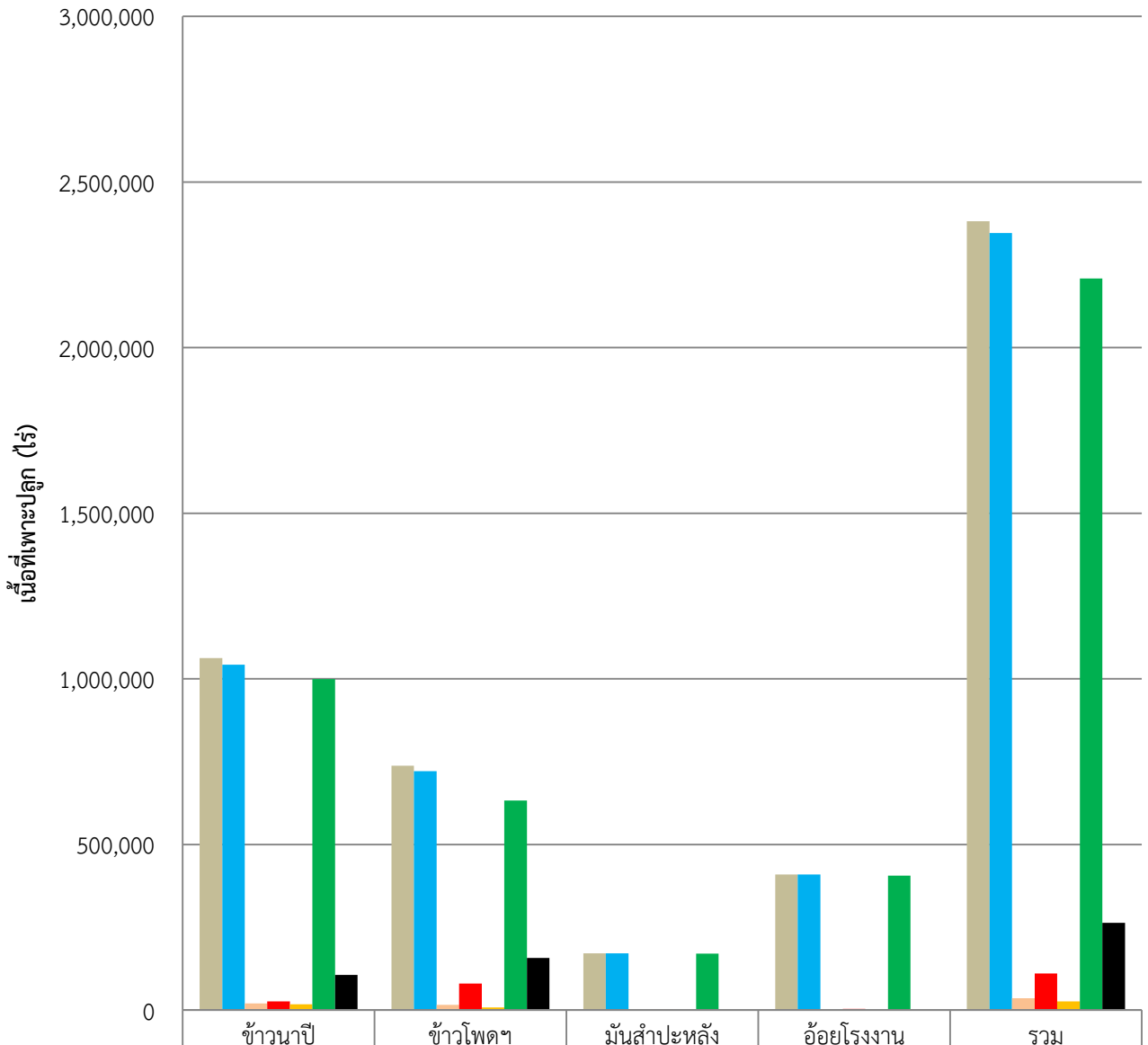


ข้อมูล ณ วันที่ 25 มิ.ย. 62

งานสถานการณ์ภาวะฝนแล้ง จ.เพชรบูรณ์

16 ก.ย. 62 เวลา 08.00 น.

จังหวัดเพชรบูรณ์



เนื้อที่ทั้งหมด	1,062,957	737,483	171,735	409,704	2,381,879
เนื้อที่ปลูกแล้ว	1,043,007	721,083	171,735	409,704	2,345,529
ยังไม่ปลูก	19,950	16,400	0	0	36,350
เสียหายสิ้นเชิง	25,998	80,150	1,102	3,426	110,676
อาจจะตาย	18,046	8,161	0	0	26,207
เก็บเกี่ยวได้	998,963	632,772	170,633	406,278	2,208,646
เก็บเกี่ยวแล้ว	106,464	157,429	0	0	263,893



แผนพัฒนาการเกษตรจังหวัดเพชรบูรณ์



ข้อมูลทั่วไป

พื้นที่ทั้งหมด	7,708,378	ไร่
พื้นที่ทำการเกษตร	4,493,027	ไร่
พื้นที่ปลูกพืชเศรษฐกิจ	2,847,410	ไร่
ครัวเรือนทั้งหมด	345,623	ครัวเรือน
ครัวเรือนเกษตรทั้งหมด	89,664	ครัวเรือน
วิสาหกิจชุมชน	1,965	แห่ง
ศพก. และศูนย์เครือข่าย	160	ศูนย์
แปลงใหญ่	43	แปลง
เกษตรกร Smart Farmer	125	ราย

วิสัยทัศน์

ส่งเสริมและพัฒนาให้เกษตรกร
อยู่ดีมีสุขอย่างยั่งยืน

แผนพัฒนา 20 ปี (พ.ศ. 2560 - 2579)



พันธกิจ

- ส่งเสริมกิจกรรมการผลิตและปรับเปลี่ยนกิจกรรมการผลิต ตาม Zoning By Agri-Map พัฒนา ศพก. และศูนย์เครือข่ายให้สอดคล้องกับกิจกรรมการผลิต ตาม Zoning By Agri-Map
- ส่งเสริมการรวมกลุ่มเกษตรกร ตามระบบส่งเสริมเกษตรกรแบบแปลงใหญ่
- ส่งเสริมและพัฒนาคุณภาพสินค้าเกษตร เพื่อยกระดับสู่มาตรฐานสินค้า
- ส่งเสริมการจดทะเบียนเป็นวิสาหกิจชุมชน/องค์กรเกษตรกร ในกลุ่มสมาชิกแปลงใหญ่

เป้าหมายการพัฒนา ปี 2560

- ปรับเปลี่ยนกิจกรรมการผลิต ตาม Zoning By Agri-Map จำนวน 7,931 ไร่
 - ➡ ข้าว และมันสำปะหลัง ➡ อ้อยโรงงาน จำนวน 4,675 ไร่
 - ➡ ข้าว และมันสำปะหลัง ➡ ข้าวโพดเลี้ยงสัตว์ จำนวน 3,256 ไร่
- ส่งเสริมกิจกรรมการผลิต ตาม Zoning By Agri-Map จำนวน 86,640 ไร่
 - ➡ ข้าว จำนวน 14,968 ไร่
 - ➡ ข้าวโพดเลี้ยงสัตว์ จำนวน 13,890 ไร่
 - ➡ อ้อยโรงงาน จำนวน 22,692 ไร่
 - ➡ เกษตรผสมผสาน/ไม้ผล จำนวน 22,397 ไร่
 - ➡ มันสำปะหลังโรงงาน 12,620 ไร่
 - ➡ ยางพารา 73 ไร่
- พัฒนาศักยภาพเกษตรกร จำนวน 89,664 ราย เพื่อเป็น Smart Farmer จำนวน 4,482 ราย
- ส่งเสริมการทำกิจกรรมการเกษตรรูปแบบแปลงใหญ่ จำนวน 150 แปลง

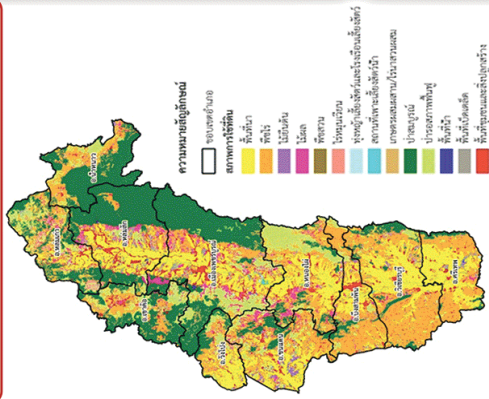
เป้าหมายการพัฒนา ปี (พ.ศ. 2560-2564)

- ปรับเปลี่ยนกิจกรรมการผลิต ตาม Zoning By Agri-Map จำนวน 39,658 ไร่
 - ➡ ข้าว และมันสำปะหลัง ➡ อ้อยโรงงาน จำนวน 23,377 ไร่
 - ➡ ข้าว และมันสำปะหลัง ➡ ข้าวโพดเลี้ยงสัตว์ จำนวน 16,281 ไร่
- ส่งเสริมกิจกรรมการผลิต ตาม Zoning By Agri-Map จำนวน 433,198 ไร่
 - ➡ ข้าว จำนวน 74,840 ไร่
 - ➡ ข้าวโพดเลี้ยงสัตว์ จำนวน 69,450 ไร่
 - ➡ อ้อยโรงงาน จำนวน 113,460 ไร่
 - ➡ เกษตรผสมผสาน/ไม้ผล จำนวน 111,983 ไร่
 - ➡ มันสำปะหลังโรงงาน 63,100 ไร่
 - ➡ ยางพารา 365 ไร่
- พัฒนาศักยภาพเกษตรกร จำนวน 89,664 ราย เพื่อเป็น Smart Farmer จำนวน 22,410 ราย
- ส่งเสริมการทำกิจกรรมการเกษตรรูปแบบแปลงใหญ่ จำนวน 750 แปลง

กลยุทธ์พื้นที่เป้าหมาย

- พัฒนา ศพก. และขยายศูนย์เครือข่าย จำนวน 6 อำเภอ ได้แก่ อำเภอศรีเทพ, วิเชียรบุรี, ปึงสามพัน, พนองไม่, ขนแดน, เมืองเพชรบูรณ์ ให้เป็นแหล่งเรียนรู้ เรื่อง อ้อยโรงงาน มันสำปะหลัง และข้าวโพดเลี้ยงสัตว์
- พัฒนา ศพก. และศูนย์เครือข่าย ทั้ง 11 อำเภอ ให้เป็นแหล่งเรียนรู้ เรื่อง ข้าว และเกษตรผสมผสาน/ไม้ผล
- ส่งเสริมการดำเนินงานการผลิตของเกษตรกร (IFPP) ในกลุ่มสมาชิกแปลงใหญ่

ข้อมูลการใช้ประโยชน์ที่ดิน



ท่องเที่ยวเชิงเกษตรอำเภอเขาค้อ

แผนที่ท่องเที่ยวเชิงเกษตรเขาค้อ

ไปขิขณโลก

หล่มสัก

ไปขอนแก่น

- 1 กลุ่มปลูกผักไฮโดรโปนิกส์
- 2 แวดสวนผลไม้เขาค้อ
- 3 สวนไรสโตนคอต
- 4 ขนุนอิน
- 5 เขาค้อตาแดง
- 6 ศูนย์เรียนรู้การเกษตรแบบผสมผสานและศูนย์การเรียนรู้เกษตรชุมชนทุ่งสมอ
- 7 ไร่จันทร์แรม
- 8 ไร่พืชสวนสวยและไร่ศรีไทยสูงประมาณ
- 9 สายเรือล่องแก่งชมแนวทิวเขาเขาค้อ
- 10 ไร่สวนผลไม้
- 11 ไร่สวนผลไม้

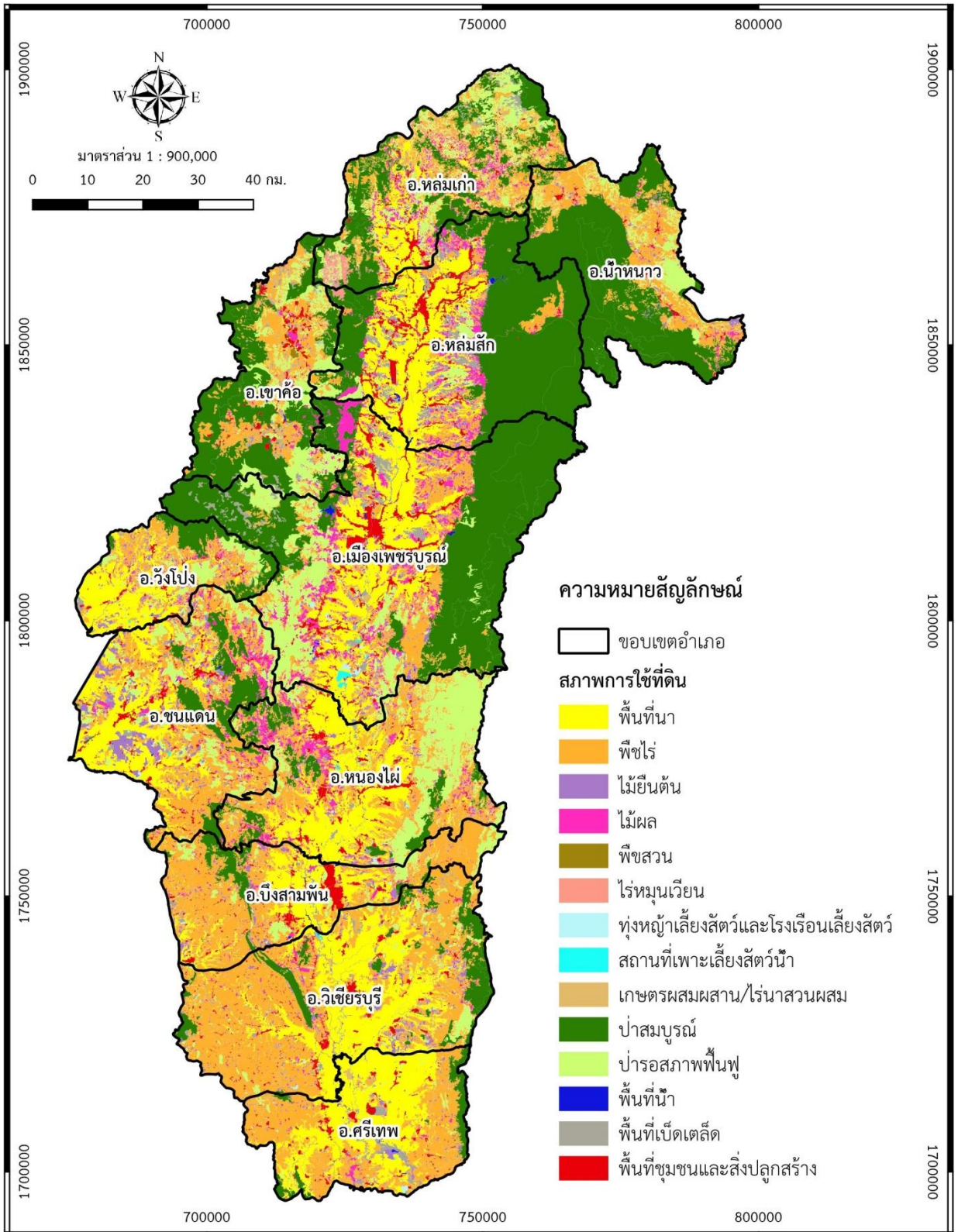
จุดเรียนรู้วิถีไทย เก๋ไก๋ ไทถิ่นอีสาน

เขาค้อเที่ยวได้ทั้งปี

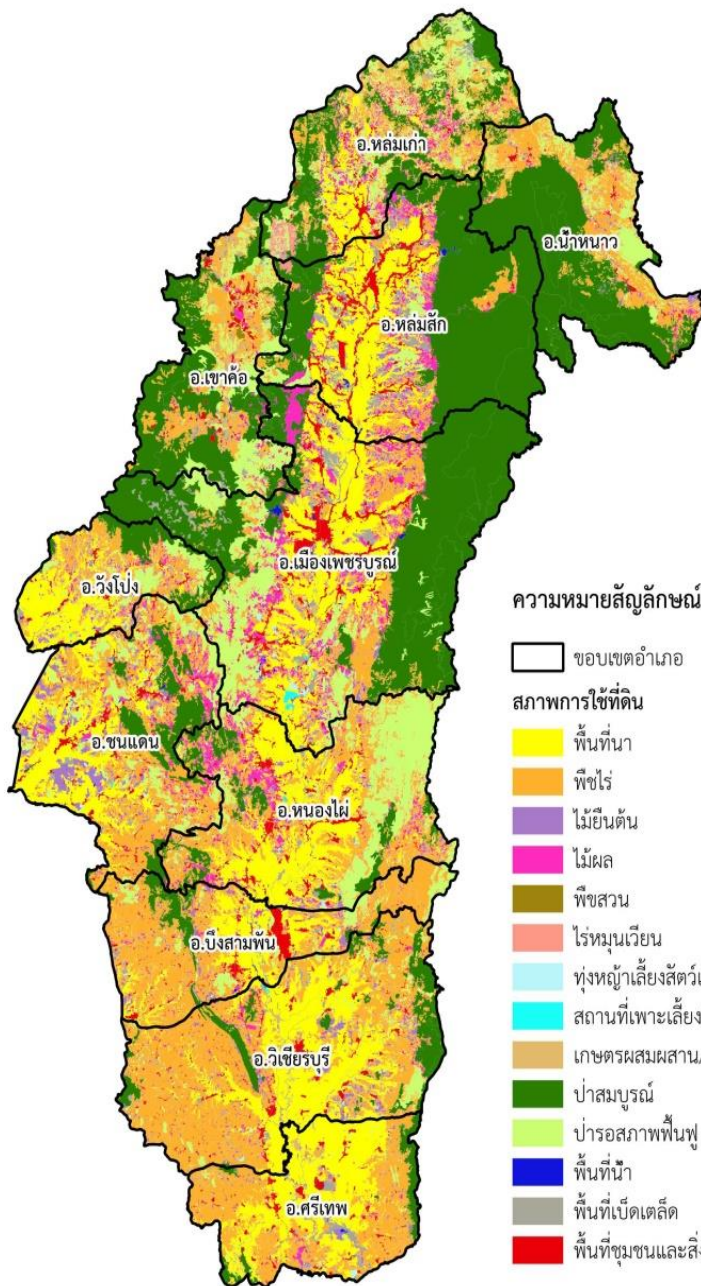
DOAE จัดทำโดย สำนักงานเกษตรอำเภอเขาค้อ สำนักงานเกษตรจังหวัดเพชรบูรณ์



แผนที่สภาพการใช้ประโยชน์ที่ดิน จังหวัดเพชรบูรณ์



โครงสร้างและกลไกการแก้ไขปัญหาผลไม้และพืชหัวระดับพื้นที่



ความหมายสัญลักษณ์

- ขอบเขตอำเภอ
- สภาพการใช้ที่ดิน**
- พื้นที่นา
- พืชไร่
- ไม้ยืนต้น
- ไม้ผล
- พืชสวน
- ไร่นาเวียน
- ทุ่งหญ้าเลี้ยงสัตว์และโรงเรือนเลี้ยงสัตว์
- สถานที่เพาะเลี้ยงสัตว์น้ำ
- เกษตรผสมผสาน/ไร่นาสวนผสม
- ป่าสมบูรณ์
- ป่ารกร้างพื้นที่
- พื้นที่น้ำ
- พื้นที่เขตเตล็ด
- พื้นที่ชุมชนและสิ่งปลูกสร้าง

มะขามหวาน



มะม่วงน้ำดอกไม้



โดยสำนักงานเกษตรจังหวัดเพชรบูรณ์

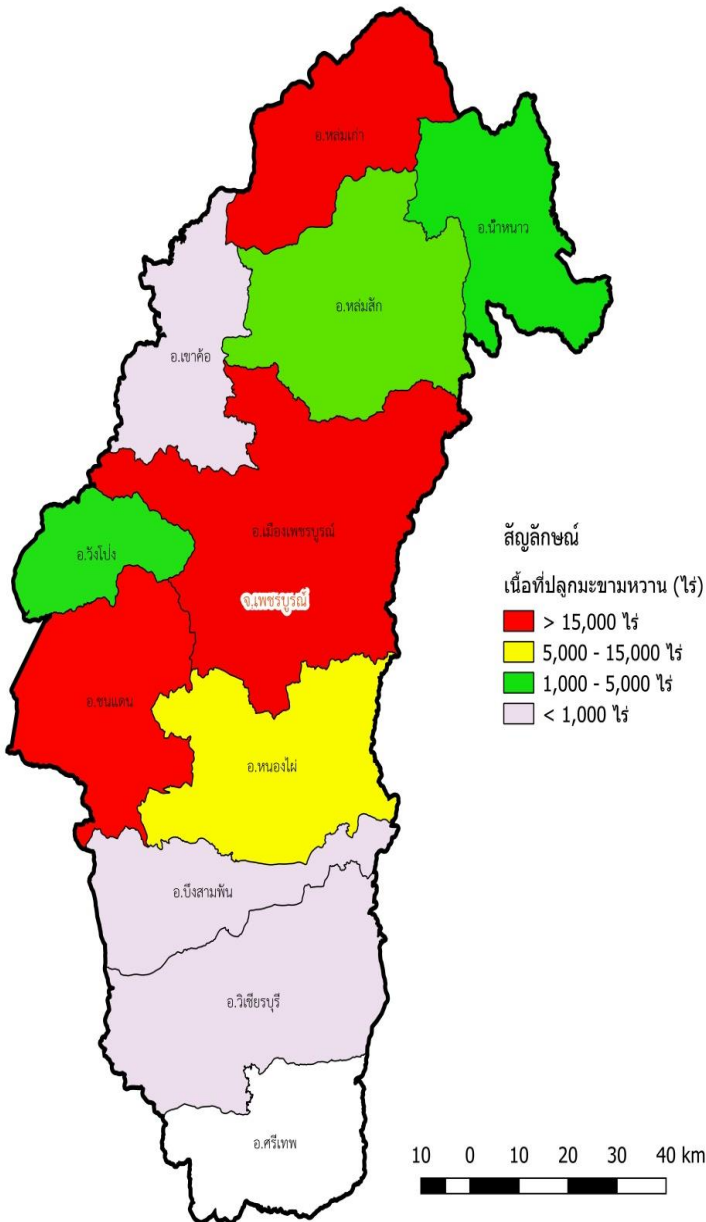
สถานการณ์การปลูกมะขามหวานและมะม่วงน้ำดอกไม้

มะขามหวาน



เนื้อที่เพาะปลูกรายอำเภอ (ไร่)

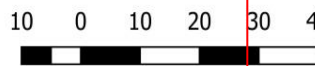
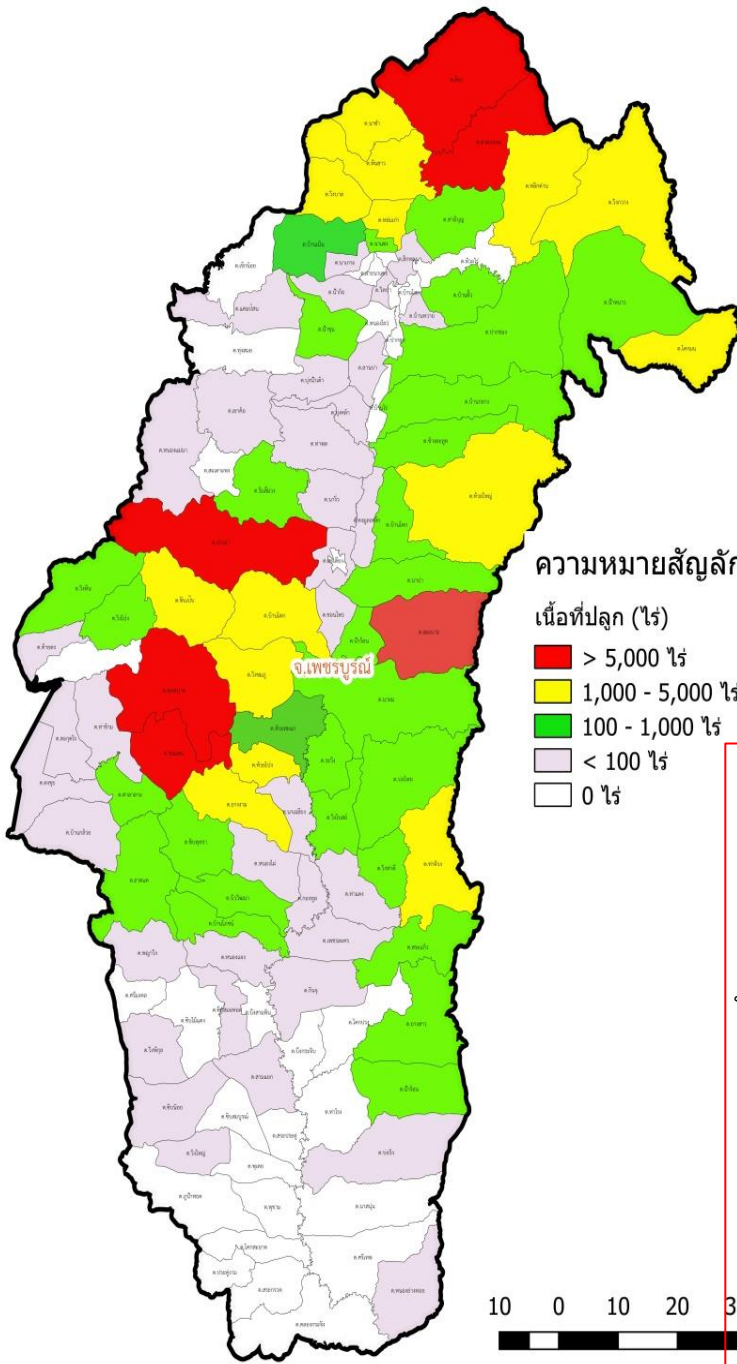
แผนที่แสดงพื้นที่เพาะปลูกมะขามหวานจังหวัดเพชรบูรณ์



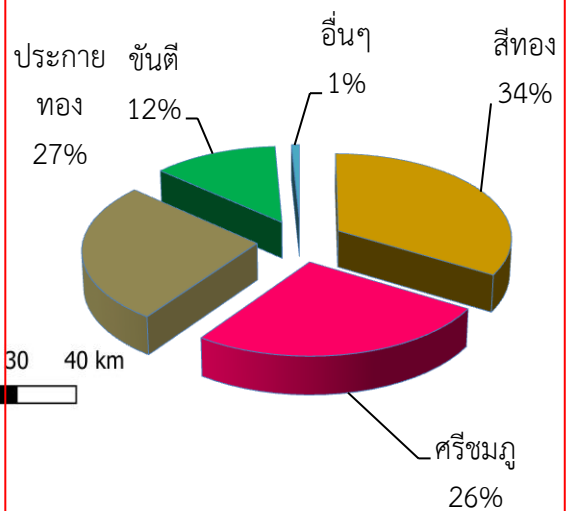
อำเภอ/จังหวัด	เนื้อที่เพาะปลูก(ไร่)
จังหวัดเพชรบูรณ์	86,846
เมืองเพชรบูรณ์	26,213
ชนแดน	18,372
หล่มสัก	2,582
หล่มเก่า	22,715
วิเชียรบุรี	752
ศรีเทพ	3
หนองไผ่	8,060
บึงสามพัน	400
น้ำหนาว	3,763
วังโป่ง	3,462
เขาค้อ	524



แผนที่แสดงพื้นที่ปลูกมะขามหวานรายตำบล ของจังหวัดเพชรบูรณ์



พันธุ์มะขามหวานที่ปลูกในเพชรบูรณ์



พันธุ์

สถานการณ์การผลิตมะขามหวานจังหวัดเพชรบูรณ์

สายพันธุ์มะขามหวาน

1. พันธุ์สีทอง(นายหยัด)	29,213 ไร่	4. พันธุ์ขันตี	10,964 ไร่
2. พันธุ์ประกายทอง(ตาแป๊ะ)	23,249 ไร่	5. อื่น ๆ	700 ไร่
3. พันธุ์ศรีชมภู	22,720 ไร่	6. มะขามเปรี้ยว	5,541 ไร่

อื่น ๆ ได้แก่ หมิ่นจง อินทพาลัม น้ำผึ้ง พระโรจน์ ประกายเพชร เพชรอัมพร เพชรบัวทอง เพชรชัยเปิบ เป็นต้น

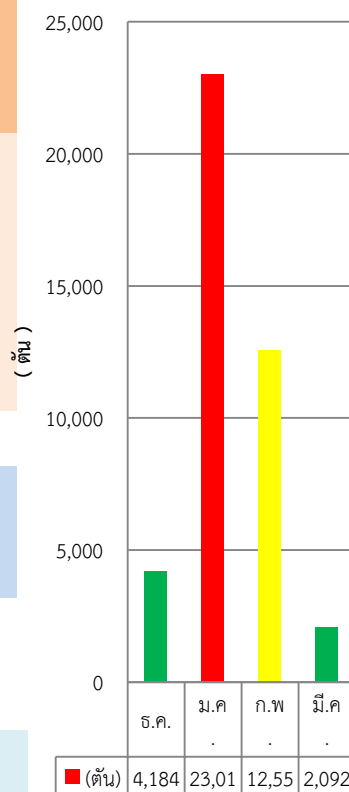
ผลผลิตมะขามหวาน รวมทั้งหมด **41,837ตัน** (เฉลี่ย ไร่ละ 498 กก.)

1. พันธุ์สีทอง(นายหยัด)	14,548 ตัน	4. พันธุ์ขันตี	5,460 ตัน
2. พันธุ์ประกายทอง(ตาแป๊ะ)	11,312 ตัน	5. อื่น ๆ	348 ตัน
3. พันธุ์ศรีชมภู	9,149 ตัน	6. มะขามเปรี้ยว	5,264 ตัน (861กก./ไร่)

ช่วงเวลาที่ผลผลิตออกสู่ตลาด (15 ธันวาคม - 31 มีนาคม ของทุกปี)

มูลค่าผลผลิตมะขามหวาน(สด) ประมาณ **2,301 ล้านบาท** (เฉลี่ย กิโลกรัมละ 55 บาท)

การเก็บเกี่ยว



สภาพปัญหาการผลิตมะขามหวานจังหวัด

เพชรบูรณ์

ปัญหาในปัจจุบัน	สาเหตุของปัญหา	ผลกระทบ
โรค/แมลง ระบาดเพิ่มขึ้น	ระบบนิเวศเปลี่ยนแปลง	ผลผลิตไม่พอจำหน่าย
ราในฝักมะขาม	ฝนหลงฤดู	ต้นทุนเพิ่มสูงขึ้น
แรงงานเก็บเกี่ยว(สูง/ขาดแคลน)	เคลื่อนย้ายแรงงานภาคเกษตรไปภาคอุตสาหกรรมและภาคบริการ	ผลผลิตไม่ได้คุณภาพ
ระบบตลาด	แทรกแซงตลาด (ล้งจีน)	ผลผลิตต่ำ

แนวทางการแก้ไขปัญหา

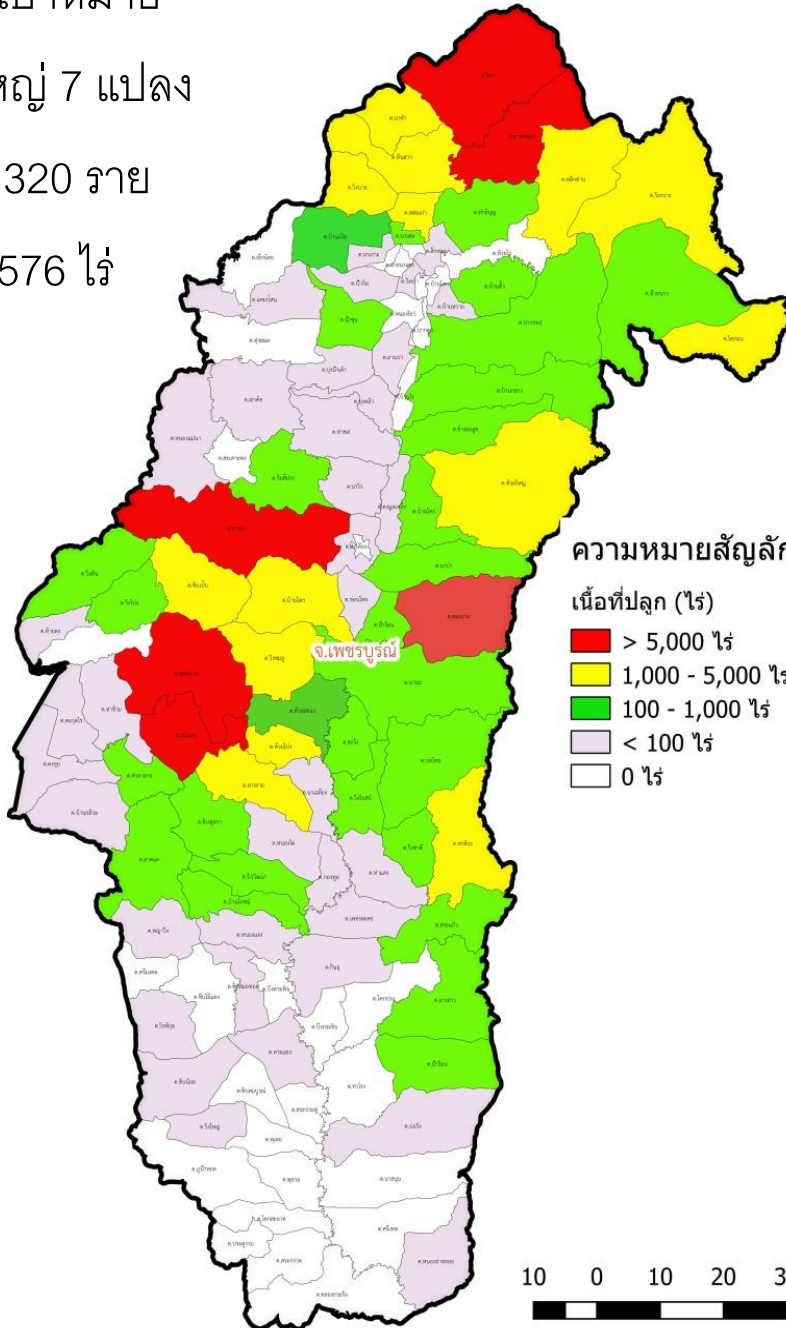
แผนที่แสดงพื้นที่ปลูกมะขามหวานรายตำบล ของจังหวัดเพชรบูรณ์

❖ กำหนดพื้นที่เป้าหมาย

❖ แปลงใหญ่ 7 แปลง

❖ สมาชิก 320 ราย

❖ พื้นที่ 5,576 ไร่



ที่ตั้งแปลง

ใหญ่

- 1.ศิลา
- 2.ตาดกลอย
- 3.นาซำ
- 4.วังบาล
- 5.ป่าเลา
- 6.ซำเปิป
- 7.พุทธรบาท

10 0 10 20 30 40 km



แนวทางการแก้ไขปัญหา (ต่อ)

- ❖ ประชุมคณะกรรมการแปลงใหญ่/ศพก. ระดับอำเภอ/จังหวัด และเจ้าหน้าที่
- ❖ แก้ไขปัญหาโดยฐานเรียนรู้ ศพก.
- ❖ สร้างการรับรู้ให้สมาชิกแปลงใหญ่ เช่น
 - ❖ เทคโนโลยีการผลิต, การควบคุมโรค-แมลง (สารชีวภัณฑ์)
 - ❖ ปรับปรุงบำรุงดิน, วางแผนการผลิต, ระบบการผลิต GAP
- ❖ สร้างแกนนำ YSF ด้านการตลาดพร้อมพัฒนาจุดสาธิตการตลาดเกษตรกร

กิจกรรมการดำเนินงานแปลงใหญ่/ศพก มะขาม



อบรม GAP เกษตรกรแปลงใหญ่มะขาม ตำบลนาซำ อำเภอห่ม
เกล้า จำนวน 55 ราย

กิจกรรมการดำเนินงานแปลงใหญ่/ศพก มะขาม



วิเคราะห์จัดเวทีจัดทำแผนและปรับปรุงข้อมูล แปลงใหญ่มะขาม ต. ตาดกลอย อำเภอหล่มเก่า จำนวน 55 ราย

กิจกรรมการดำเนินงานแปลงใหญ่/ศพก มะขาม



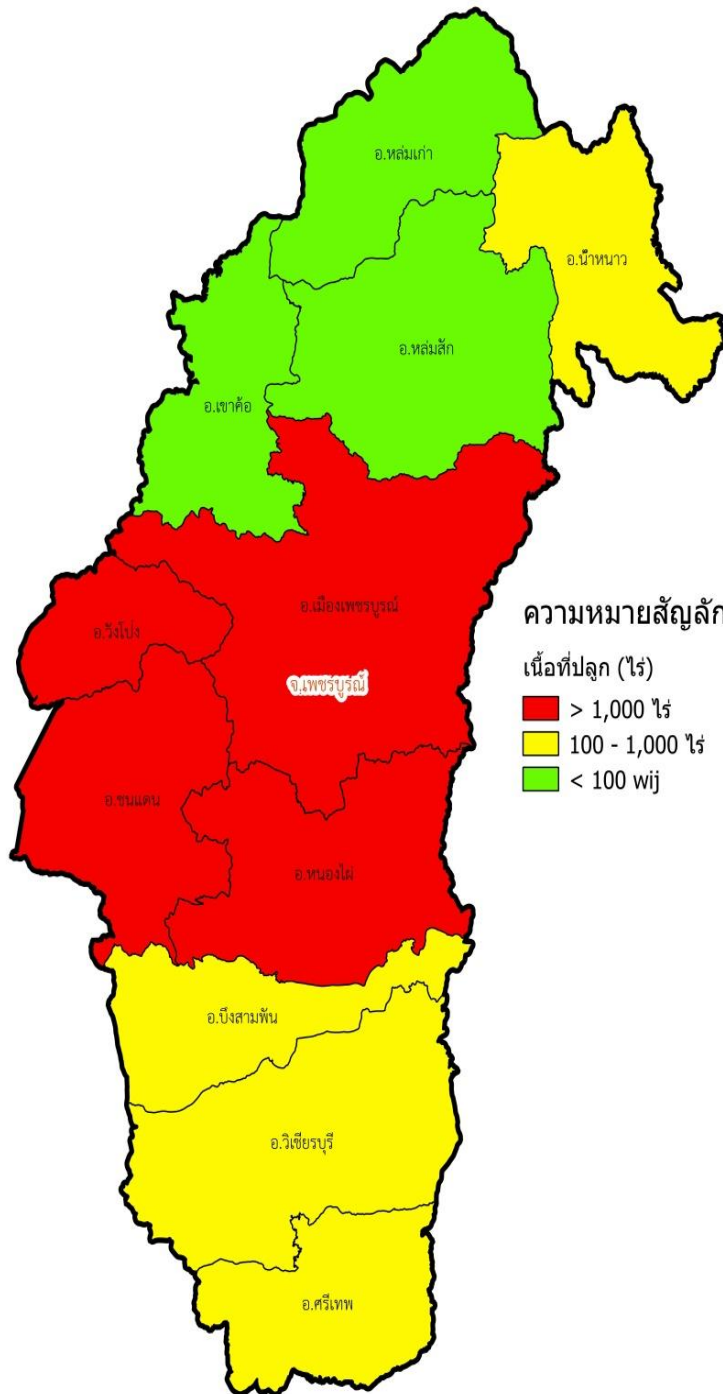
เยี่ยมเยียนกลุ่มเกษตรกรแปลงใหญ่มะขาม ตำบลวังบาล อำเภอหล่มเก่า

4.2.1 สถานการณ์การปลูกมะขามหวานและ มะม่วงน้ำดอกไม้

มะม่วงน้ำดอกไม้



แผนที่แสดงพื้นที่เพาะปลูกมะม่วงน้ำดอกไม้ จังหวัดเพชรบูรณ์



ความหมายสัญลักษณ์

เนื้อที่ปลูก (ไร่)

- > 1,000 ไร่
- 100 - 1,000 ไร่
- < 100 ไร่

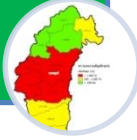
อำเภอ/จังหวัด	เนื้อที่ปลูก (ไร่)
จังหวัดเพชรบูรณ์	16,055
เมืองเพชรบูรณ์	2,913
ชนแดน	2,376
หล่มสัก	96
หล่มเก่า	70
วิเชียรบุรี	238
ศรีเทพ	199
หนองไผ่	5,356
บึงสามพัน	396
น้ำหนาว	124
วังโป่ง	4,254
เขาค้อ	28

สถานการณ์การผลิตมะม่วงน้ำดอกไม้ จังหวัดเพชรบูรณ์

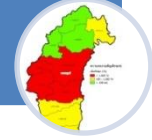
- 16,820 ตัน
- (เฉลี่ย 1,056 กก./ไร่)

- มกราคม - เมษายน

ผลผลิตรวม

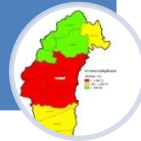


ช่วงเก็บเกี่ยวผลผลิต

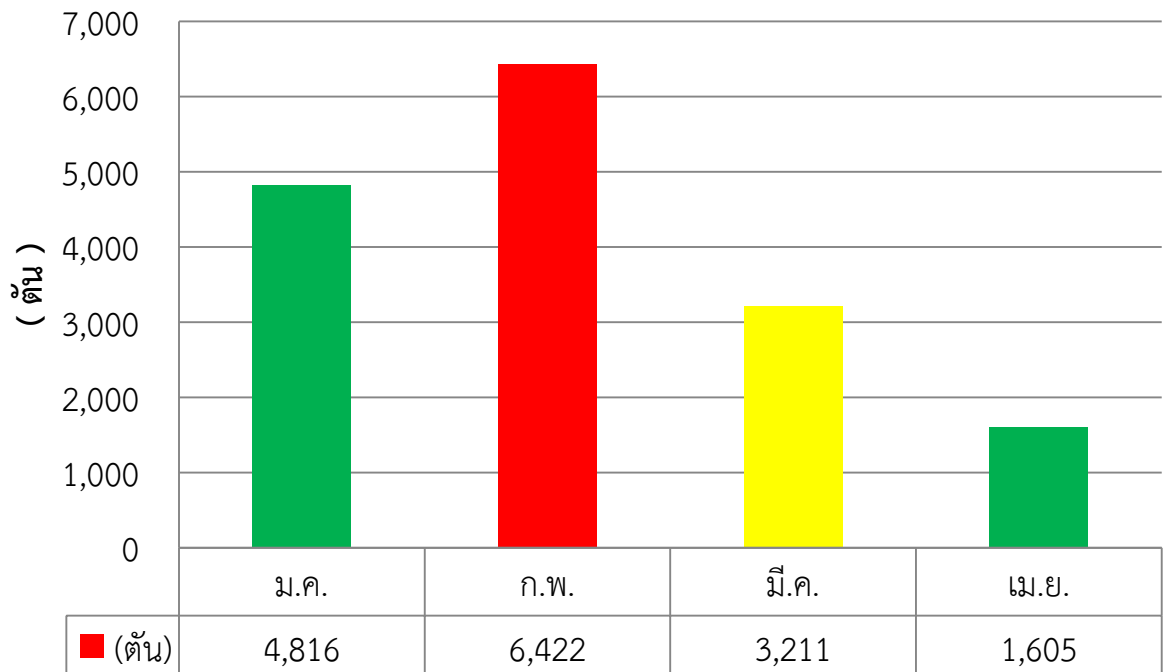


- 635 ล้านบาท
- (37.76 บาท/กก.)

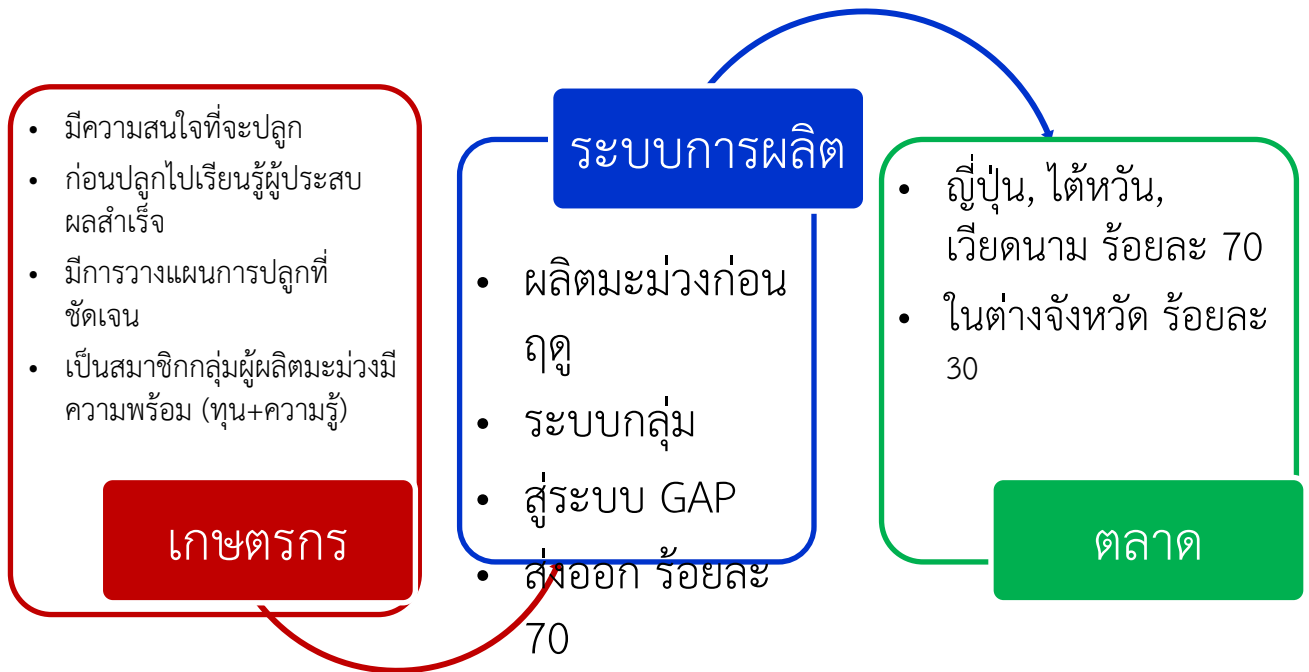
มูลค่า



ช่วงการเก็บเกี่ยวผลผลิต

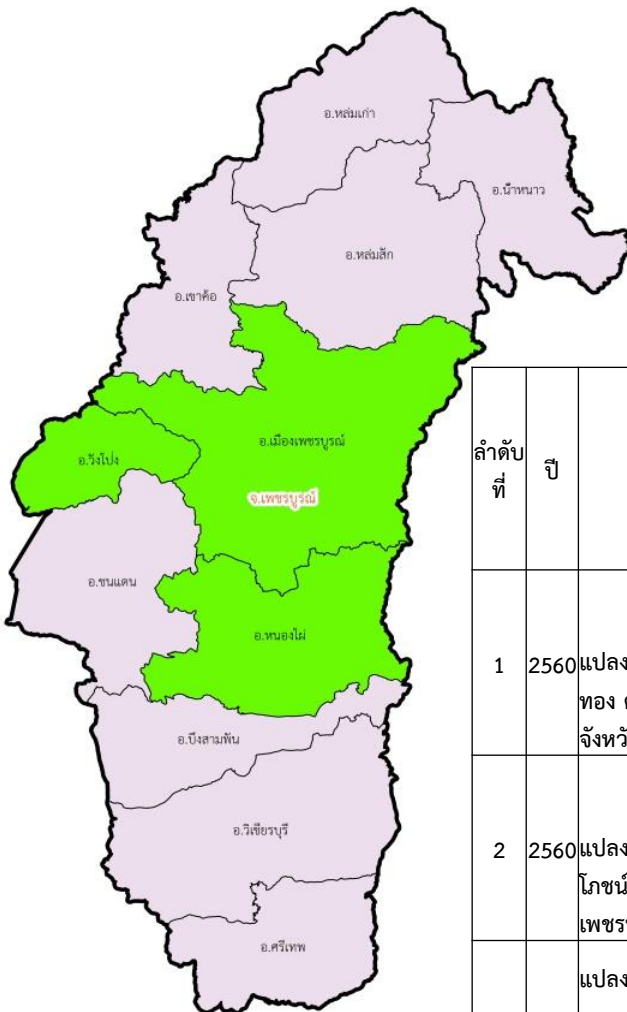


ระบบการผลิตมะม่วงของจังหวัด เพชรบูรณ์



ระบบส่งเสริมมะม่วงน้ำดอกไม้ จังหวัด เพชรบูรณ์

- แปลงใหญ่/ศพก พื้นที่เป้าหมายได้แก่ อำเภอเมืองเพชรบูรณ์
หนองไผ่ และอำเภอวังโป่ง



ลำดับ ที่	ปี	ชื่อแปลงใหญ่	ชนิด สินค้า	ตำบล	อำเภอ	หน่วยงาน รับผิดชอบ
1	2560	แปลงใหญ่มะม่วงน้ำดอกไม้สี ทอง ตำบลวังหิน อำเภอวังโป่ง จังหวัดเพชรบูรณ์	มะม่วง	วังหิน	วังโป่ง	กรมส่งเสริม การเกษตร
2	2560	แปลงใหญ่มะม่วง ตำบลบ้าน โกชน์ อำเภอหนองไผ่ จังหวัด เพชรบูรณ์	มะม่วง	บ้าน โกชน์	หนองไผ่	กรมส่งเสริม การเกษตร
3	2562	แปลงใหญ่มะม่วงน้ำดอกไม้สี ทอง ตำบลดงมูลเหล็กอำเภอ เมืองเพชรบูรณ์ จังหวัด เพชรบูรณ์	มะม่วง	ดงมูล เหล็ก	เมือง เพชรบูรณ์	กรมส่งเสริม การเกษตร
4	2562	แปลงใหญ่มะม่วง ตำบลท้ายดง อำเภอวังโป่ง จังหวัดเพชรบูรณ์	มะม่วง	ท้ายดง	วังโป่ง	กรมส่งเสริม การเกษตร

4.2.2 การขับเคลื่อน แก้ไขปัญหาสินค้า ระดับ หน่วยงาน

