

# สรุปผล

การสัมมนาเชิงปฏิบัติการเวทีแลกเปลี่ยนเรียนรู้ระดับอำเภอ  
(District Workshop : DW)  
เพื่อขับเคลื่อนศูนย์เรียนรู้การเพิ่มประสิทธิภาพการผลิตสินค้าเกษตร (ศพก.)  
ประจำปีงบประมาณ พ.ศ. ๒๕๖๓  
วันที่ ๑๒ มีนาคม ๒๕๖๓  
ณ สำนักงานเกษตรจังหวัดเพชรบูรณ์ อำเภอเมืองเพชรบูรณ์ จังหวัดเพชรบูรณ์



จัดทำโดย

กลุ่มยุทธศาสตร์และสารสนเทศ  
สำนักงานเกษตรจังหวัดเพชรบูรณ์

สรุปผลการสัมมนาเชิงปฏิบัติการเวทีแลกเปลี่ยนเรียนรู้ระดับอำเภอ (District Workshop : DW)  
เพื่อขับเคลื่อนศูนย์เรียนรู้การเพิ่มประสิทธิภาพการผลิตสินค้าเกษตร (ศพก.) ประจำปีงบประมาณ พ.ศ. ๒๕๖๓

วันที่ ๑๒ มีนาคม ๒๕๖๓

ณ สำนักงานเกษตรจังหวัดเพชรบูรณ์ อำเภอเมืองเพชรบูรณ์ จังหวัดเพชรบูรณ์

\*\*\*\*\*

๑. วัตถุประสงค์

- ๑.๑ เพื่อร่วมกันแลกเปลี่ยนเรียนรู้ประสบการณ์ในการดำเนินงานส่งเสริมการเกษตรที่ประสบผลสำเร็จ
- ๑.๒ เพิ่มพูนความรู้ทางวิชาการเฉพาะด้านการเกษตรต่างๆ ที่สอดคล้องกับการเกษตรในพื้นที่
- ๑.๓ สนับสนุนกระบวนการจัดการเรียนรู้ที่มีประสิทธิภาพ

๒. เป้าหมายผู้เข้าสัมมนา ๑๐๖ คน ประกอบด้วย หัวหน้ากลุ่ม/หัวหน้าฝ่ายระดับจังหวัด เกษตรอำเภอ นักวิชาการส่งเสริมการเกษตร เจ้าพนักงานการเกษตร เจ้าพนักงานธุรการอำเภอ วิทยากร และผู้ดำเนินการ รวมทั้งสิ้น ๑๐๖ คน

๓. การสัมมนา แบ่งออกเป็น ๒ ช่วง หลัก ดังนี้

๓.๑ การเสวนา ในหัวข้อ ตลาดนำการผลิตสินค้าเกษตรของจังหวัดเพชรบูรณ์ โดยมีผู้ร่วมเสวนา ๓ ท่าน ได้แก่ ผู้แทนจากหน่วยงานภาครัฐ นายสุพล ศรีทับทิม พาณิชย์จังหวัดเพชรบูรณ์ และเกษตรกรต้นแบบรุ่นเก่าและรุ่นใหม่ ๒ ท่าน ได้แก่ นางไพรัตน์ ไสภานุญ ประธานวิสาหกิจชุมชนกลุ่มแม่บ้านเกษตรกรกรชิ้นาคแผนใหม่และประธานแปลงใหญ่มะขามหวานตำบลวังบาล อำเภอหล่มเก่า และนายสิริวิญญู มีไพฑูล ประธาน Young Smart Farmer จังหวัดเพชรบูรณ์ และมีนางสาวกรองกาญจน์ กาญจนวิบูลย์ นักวิชาการส่งเสริมการเกษตรชำนาญการ รับหน้าที่เป็นผู้ดำเนินรายการ โดยสรุปประเด็นการเสวนา ได้ดังนี้

๑) ประเด็นของหน่วยงานภาครัฐ

๑.๑) นโยบาย

- การส่งเสริมการเกษตรแบบแปลงใหญ่ (กลุ่ม)
- กลุ่มวิสาหกิจชุมชน
- การประกันรายได้

๑.๒) พืชสำคัญของจังหวัด

- มะม่วง
- ข้าวโพดเลี้ยงสัตว์
- ข้าว
- มะขาม
- โค (รัฐบาลส่งเสริม)

๑.๓) การรับรองมาตรฐานผลผลิตสินค้าเกษตร

- ระบบ GAP
- ระบบ ISO

๑.๔) ระบบตลาด

- ภายในประเทศ
- ต่างประเทศ
- Online Market

๑.๕) ปัญหา ปี ๒๕๖๓

- ราคาผันผวน
- ต้นทุนสูง
- ผลผลิตตกต่ำ
- โรคระบาดในพืช และการระบาดเชื้อไวรัสโควิด-๑๙

- ภัยธรรมชาติ (แล้ง)

๒) ประเด็นของเกษตรกรต้นแบบ ๒ ท่าน

๒.๑) คุณภาพผลผลิต/ผ่านมาตรฐานการรับรอง

๒.๒) การแปรรูปมีหลากหลาย

๒.๓) การพัฒนาตนเอง ในด้านความรู้รอบด้าน และสถานการณ์ต่างๆที่เกี่ยวข้อง

๒.๔) เจ้าหน้าที่ (ประสานงาน แนะนำ ส่งเสริม และติดตาม)

๒.๕) การรวมกลุ่ม โดยเน้นในเรื่อง กฎระเบียบ กิจกรรมกลุ่ม และสร้างความเข้าใจกันภายในกลุ่ม

๒.๖) การเชื่อมโยงประสาน ทั้งภายในกลุ่ม นอกกลุ่ม และเจ้าหน้าที่ของรัฐ

๒.๗) การแก้ไขปัญหา

- คุณภาพผลผลิตนำไปสู่การผลิต

- ราคาคู่กับคุณภาพ

- ตลาด ต้องการสินค้าที่มีคุณภาพ และปริมาณเพียงพอ

๓.๒ ผลการอภิปรายเพื่อระดมความคิดเห็นทางการขับเคลื่อนงานส่งเสริมการเกษตรในปีงบประมาณ พ. ศ. ๒๕๖๓ โดยได้แบ่งกลุ่มอภิปรายเพื่อแลกเปลี่ยนเรียนรู้การทำงานส่งเสริมการเกษตร ปี ๒๕๖๓ เป็น ๗ กลุ่ม ดังนี้

๑) การพัฒนางานส่งเสริมการเกษตรเชิงพื้นที่ ผู้เข้าร่วมอภิปรายประกอบด้วย เกษตรอำเภอ ๑๑ อำเภอ สรุปผลการแลกเปลี่ยนเรียนรู้ ดังนี้

๑.๑) ขับเคลื่อนด้วย PDCA ดังนี้

(๑) วางแผน (Plan)

- แต่งตั้งคณะทำงาน

- กำหนดพื้นที่เป้าหมาย โดยในปี ๒๕๖๓ กำหนดให้อำเภอวังโป่ง เป็นจุดนำร่อง และจะดำเนินการทั้ง ๑๐ อำเภอ ในปี ๒๕๖๔

- ในปี ๒๕๖๓ จะวิเคราะห์พื้นที่ในเดือนมีนาคม ๒๕๖๓ และวิเคราะห์ข้อมูลปฐมภูมิ และทุติยภูมิ

(๒) ปฏิบัติงาน (Do) ของจุดนำร่อง

(๒.๑) จัดเวทีชุมชน

● เตรียมการจัดเวทีชุมชน

- กำหนดเป้าหมาย/วัตถุประสงค์

- กำหนดเรื่อง/ประเด็น

- กำหนดขั้นตอน

- กำหนดเวลา

- กำหนดสถานที่

- กำหนดบุคลากรเข้าร่วม/ผู้สังเกตการณ์ (จำนวน)

- กำหนดวัสดุอุปกรณ์

- กำหนดบทบาทหน้าที่

● สถานที่จัดเวที

● ผู้ร่วมเวที

- จำนวนผู้เข้าร่วม

- ผู้สนใจ

- ผู้เข้าร่วมพร้อมจะให้ข้อมูล/เปิดใจ

- ผู้นำ/ผู้นำอาชีพ

- บุคคล/กลุ่มวิชาการ/ผู้รู้/ปราชญ์

(๒.๒) ทำแผนพัฒนาการเกษตร

- ค้นหาความต้องการพัฒนา
- จัดทำแผนพัฒนาการเกษตร

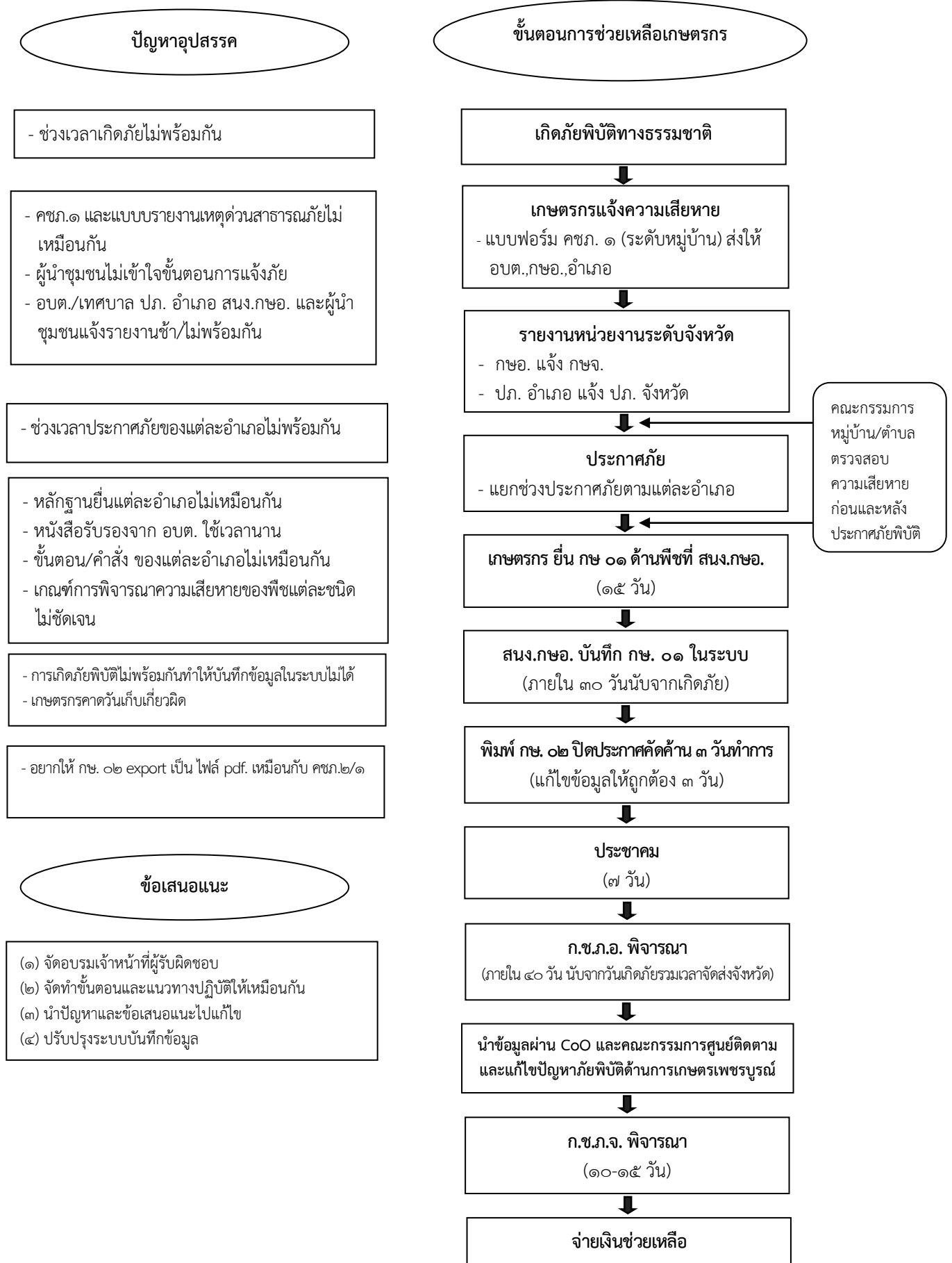
(๓) ประเมินผล (Check)

- เกษตรกร/กลุ่ม
- นักส่งเสริมการเกษตร

(๔) ขยายผล (Action)

- รูปแบบ (Model)
- ขยายผลสู่การพัฒนา

๒) งานภัยธรรมชาติ : ผู้เข้าร่วมอภิปรายประกอบด้วยผู้รับผิดชอบงานภัยธรรมชาติระดับอำเภอๆ ๑๑ อำเภอ  
สรุปผลการอภิปรายตาม Flow chart ได้ดังนี้



- ๓) การพัฒนางานสถาบันสู่ความเป็นเลิศ : ผู้เข้าร่วมอภิปรายประกอบด้วยผู้รับผิดชอบงานสถาบันระดับอำเภอ ๑๑ อำเภอ โดยผู้เข้าร่วมอภิปรายได้มุ่งเน้นแลกเปลี่ยนเรียนรู้การพัฒนากลุ่มยุทธศาสตร์เป็นหลัก สรุปได้ดังนี้
- ๓.๑) พิจารณากลุ่ม
- ความร่วมมือของโรงเรียนระหว่างผู้อำนวยการและครูในโรงเรียน
  - กิจกรรม (พื้นที่) และกิจกรรมเด็ก
- ๓.๒) พัฒนากลุ่ม
- ให้ความรู้ด้านการเกษตรแก่ครูที่ปรึกษา ด้านแปรรูปแก่เจ้าหน้าที่ส่งเสริมการเกษตร ฯลฯ
  - สร้างความพร้อมให้กลุ่ม โดยการสร้างความคุ้นเคย และจัดทำแผนการสอน (สัปดาห์/เดือน)
- ๓.๓) วิเคราะห์ศักยภาพกลุ่ม (SWOT)
- บทบาทเจ้าหน้าที่ส่งเสริมการเกษตร
  - กลุ่ม
- ๓.๔) ปัญหา
- เจ้าหน้าที่ส่งเสริมการเกษตรขาดความรู้การจัดตั้งกลุ่ม
  - เจ้าหน้าที่ส่งเสริมการเกษตรขาดความต่อเนื่องการทำงานกลุ่ม
  - เจ้าหน้าที่ส่งเสริมการเกษตรขาดการเชื่อมโยงกับโรงเรียน
  - อำเภอขาดการทำงานเป็นทีม
  - ขาดงบประมาณ
- ๓.๕) แนวทางแก้ไข
- จังหวัด Training ให้เจ้าหน้าที่ส่งเสริมการเกษตรระดับอำเภอแก้ไข
  - วางแผนเข้าพื้นที่ เดือนละ ๑-๒ ครั้ง
  - ประเมินกลุ่มสู่การจัดตั้ง
  - บูรณาการร่วมกับหน่วยงานราชการในพื้นที่
  - สร้างทีมการทำงาน รุ่นพี่สู่รุ่นน้อง
  - ศึกษาดูงานกลุ่มที่ประสบความสำเร็จ
- ๔) ข้าวโพดเลี้ยงสัตว์ : ผู้เข้าร่วมอภิปรายประกอบด้วยผู้รับผิดชอบงานข้าวโพดเลี้ยงสัตว์/งานพืชไร่ระดับอำเภอ และเกษตรกรต้นแบบด้านข้าวโพดเลี้ยงสัตว์ (นางเรไร หอมสมบัติ ประธานแปลงใหญ่ข้าวโพดเลี้ยงสัตว์ ตำบลลานป่า อำเภอหล่มสัก) โดยได้นำประเด็นข้าวโพดเลี้ยงสัตว์ตัดสดมาเป็นประเด็นในการถอดองค์ความรู้ และแลกเปลี่ยนเรียนรู้ สรุปได้ดังนี้
- ๔.๑) การดำเนินงานแปลงใหญ่ข้าวโพดเลี้ยงสัตว์ตัดสด
- ช่วงประมาณ ปี ๒๕๕๘ -๒๕๖๑ ปลูกข้าวโพดเลี้ยงสัตว์เพื่อขายเมล็ด
  - เดือนเมษายน ๒๕๖๒ บริษัท เครือเจริญโภคภัณฑ์ จำกัด จังหวัดเพชรบูรณ์ และศูนย์วิจัยและพัฒนาอาหารสัตว์เพชรบูรณ์ แนะนำให้ผลิตข้าวโพดเลี้ยงสัตว์ตัดสด โดยได้รับการส่งเสริมจากสำนักงานเกษตรจังหวัดเพชรบูรณ์และสำนักงานตรวจบัญชีสหกรณ์เพชรบูรณ์ ซึ่งได้ทำข้อตกลงการผลิตข้าวโพดเลี้ยงสัตว์ตัดสด กับบริษัท เครือเจริญโภคภัณฑ์ จำกัด
  - ในเดือนสิงหาคม ๒๕๖๒ ขายรอบแรกให้กับบริษัท เครือเจริญโภคภัณฑ์ จำกัด จำนวน ๖ ราย ได้รับความได้ รายละ ๗๐,๐๐๐ บาท (ราคาซื้อตันละ ๑,๒๐๐ บาท) ผลผลิตเฉลี่ย ๘-๑๐ ตัน/ไร่
  - ในเดือนกันยายน ๒๕๖๒ เริ่มรวมกลุ่มเป็นแปลงใหญ่ มีสมาชิก ๕๕ ราย พื้นที่ ๕๖๕ ไร่ และส่วนมากเป็นพื้นที่ไม่มีดิน
  - เดือนพฤศจิกายน - ธันวาคม ๒๕๖๒ วางแผนการปลูกและเริ่มปลูก
  - เดือนมีนาคม ๒๕๖๓ เริ่มเก็บเกี่ยวขาย ได้ราคา ๑,๒๐๐ บาท/ตัน และได้จัดเป็นกลุ่มวิสาหกิจชุมชนข้าวโพดเลี้ยงสัตว์ตัดสด ตำบลลานป่า

#### ๔.๒) ตลาด

- เครื่องช่วยแปลงใหญ่ข้าวโพดเลี้ยงสัตว์ ต่ำล้นน้ำเต้า
- กลุ่มผู้เลี้ยงแพะในพื้นที่ และกลุ่มผู้เลี้ยงโคในพื้นที่
- บริษัท เครือเจริญโภคภัณฑ์ จำกัด จังหวัดเลย
- โครงการโคล้านตัว ของกรมปศุสัตว์/กลุ่มวิสาหกิจชุมชนโคกระบือ เป็นตลาดในอนาคต
- แปลงใหญ่โคนมต่ำลปากช่องจะเป็นตลาดในอนาคต

๕) ข้าวปลอดภัย (กข ๔๓) : ผู้เข้าร่วมอภิปรายประกอบด้วยผู้รับผิดชอบงานข้าวระดับอำเภอ ๑๑ อำเภอ และเกษตรกรต้นแบบด้านข้าว (นายอาทิตย์ กุลทอง ประธานนาแปลงใหญ่ตำบลท่าแดง อำเภอหนองไผ่) โดยการถอดองค์ความรู้และแลกเปลี่ยนเรียนรู้ สรุปได้ดังนี้

๕.๑) ที่มา : นายข้าวเปลือก ใช้พันธุ์เดิม แปรรูปแบบเดิม (ข้าวสาร)

๕.๒) การวางแผนการผลิต ในเรื่องดังนี้

- สำรวจแปลง
- แกล้งข้าว
- เปลี่ยนพันธุ์ข้าวเป็นข้าวอายุสั้นหรือมีผลผลิตเหมาะสมกับความต้องการตลาด เช่น กข ๔๓ (อายุ ๙๕ วัน), กข.๖, กข. ๑๐ เป็นต้น
- ปริมาณน้ำ

๕.๓) ระบบการผลิต

- แปลงใหญ่ (กลุ่ม)
- ไม่ใช่ยาปราบวัชพืช
- คำนึงถึงสุขภาพ
- ผลิตเมล็ดพันธุ์หลัก
- แปรรูป (ข้าวสาร)
- จัดบันทึก

๕.๔) ระบบตลาด ได้แก่ โรงพยาบาล กลุ่มรักสุขภาพ แหล่งท่องเที่ยว บริการใกล้ชิดลูกค้า

๕.๕) คุณภาพผลผลิต มีกลิ่นหอม ไม่มีสารกันมอด มีจมูกข้าว

๕.๖) การจัดการผลผลิต

- เก็บเกี่ยวระยะพลับพลึง
- ลานตาก
- บรรจุกระสอบ
- โกดังเก็บสินค้า

๕.๗) การบริหารจัดการกลุ่ม

- จัดบันทึกข้อมูลกลุ่ม
- Time line การผลิต
- จัดทำบัญชีกลุ่ม
- มีเงินทุนหมุนเวียน

๕.๘) ปัญหา

- ขาดเงินทุนบริการสมาชิก
- สถานที่ (ลานตาก โกดังเก็บผลผลิต)

๖) มะขาม : ผู้เข้าร่วมอภิปรายประกอบด้วยผู้รับผิดชอบไม้ผลระดับอำเภอ และเกษตรกรต้นแบบด้านมะขาม (นางไพรัตน์ โสภานุญ ประธานกลุ่มวิสาหกิจชุมชนกลุ่มแม่บ้านเกษตรกรขึ้นาคแผนใหม่และประธานแปลงใหญ่มะขามหวานตำบลวังบาล อำเภอหล่มเก่า) สรุปผลการอภิปรายได้ ดังนี้

#### ๖.๑) ผลผลิตมะขาม

##### (๑) มะขามหวาน

- ชายฝึกแห้ง (พันธุ์ขันตี พันธุ์ศรีชมภู)
- แปรรูป มะขามสามรส แกะเมล็ด (พันธุ์ศรีชมภู)

##### (๒) มะขามเปรี้ยว

- แซ่อิมสด
- แซ่อิมแห้ง
- มะขามกวน
- มะขามจืดจืด
- ฝักอบแห้ง

##### (๓) ตลาด

(๓.๑) ในประเทศ ได้แก่ จังหวัดอุดรธานี ชลบุรี และกรุงเทพฯ รวมทั้งร้านของฝาก (ทั่วไป) และร้านค้า OTOP

(๓.๒) ต่างประเทศ ได้แก่

- มะขามเปรี้ยวฝักแห้งอบ ส่งออกประเทศสหรัฐอเมริกา ประเทศปากีสถาน
- มะขามหวานพันธุ์ศรีชมภู ชนิด ๔ ข้อ ส่งออกประเทศอินเดีย จีน แคนาดา

(๔) เครื่องหมายรับรองสินค้า จากสำนักงานคณะกรรมการอาหารและยา (อย.) และสำนักงานมาตรฐานสินค้าเกษตรและอาหารแห่งชาติ (มกอช.)

##### (๕) ปัญหาอุปสรรค

- ราคาผลผลิตตกต่ำ
- คุณภาพผลผลิตเสียหาย (สาเหตุจากฝนตกเกิดเชื้อรา)
- ความเสี่ยงด้านสภาพอากาศ

##### (๖) แนวทางการพัฒนา

- พัฒนาบรรจุภัณฑ์
- ด้านตลาด
- รับสมัครเพิ่ม
- ส่งเสริมคนรุ่นใหม่

#### ๖.๒) ความเป็นมาของกลุ่มวิสาหกิจชุมชนกลุ่มแม่บ้านเกษตรกรขึ้นาคแผนใหม่

- ปี พ.ศ. ๒๕๓๕ ปอกเปลือกมะขามพันธุ์พื้นเมืองส่งร้านสารัชชะมะขามหวาน
- ปี พ.ศ. ๒๕๔๘ เริ่มรวมกลุ่มผลิตมะขามแช่อิมเองและจดทะเบียนวิสาหกิจชุมชน
- ปี พ.ศ. ๒๕๕๐ มีการรวมกลุ่มปลูกมะขามโครงการเศรษฐกิจพอเพียง โดยได้รับคำแนะนำจากเจ้าหน้าที่ส่งเสริมการเกษตร และสนับสนุนกิ่งพันธุ์มะขามจากเจ้าหน้าที่ป่าไม้
- ปี พ.ศ. ๒๕๕๔ เริ่มเก็บเกี่ยวผลผลิตจำหน่ายเอง และจำหน่ายมะขามแปรรูปเพิ่มมากขึ้น
- ปี พ.ศ. ๒๕๖๐ ได้รับการสนับสนุนห้องเย็น
- ปี พ.ศ. ๒๕๖๒ ส่งออกมะขามฝักไปประเทศสหรัฐอเมริกา ปากีสถาน และประเทศอินเดีย
- ปี พ.ศ. ๒๕๖๓ ขยายตลาดไปประเทศจีนและแคนาดา และกำลังขอ GAP จากกรมวิชาการเกษตร



- ๗) การสนับสนุนงานส่งเสริมการเกษตรในพื้นที่ : ผู้เข้าร่วมอภิปรายประกอบด้วยเจ้าพนักงานธุรการอำเภอ ๑๑ อำเภอ โดยได้นำประเด็นการจัดซื้อจัดจ้างมาแลกเปลี่ยนเรียนรู้ สรุปได้ดังนี้
- ๗.๑) การเตรียมการ ระยะเวลาดำเนินการ ประมาณ ๑ – ๓ วัน
- (๑) การกำหนดคุณลักษณะ/เสนอความต้องการ
  - (๒) กำหนดคณะกรรมการตรวจรับพัสดุ/ผู้ตรวจรับพัสดุ
  - (๓) จัดเตรียมข้อมูลงบประมาณที่ได้รับจัดสรร/แหล่งงบประมาณ/รหัสงบประมาณ
- ๗.๒) การดำเนินการ ระยะเวลาดำเนินการ ประมาณ ๑ – ๔ วัน
- (๑) รายงานขอซื้อขอจ้าง (หากกรณีเฉพาะเจาะจงสำหรับงบประมาณไม่เกิน ๕๐๐,๐๐๐ บาท)
  - (๒) เปรียบเทียบราคากับผู้ประกอบการมีอาชีพหรือรับจ้างโดยตรง
  - (๓) จัดทำรายงานผลการเปรียบเทียบราคากับผู้ประกอบการเสนอเพื่ออนุมัติสั่งซื้อสั่งจ้าง
  - (๔) ประกาศผู้ชนะราคา
  - (๕) ประกาศผู้ชนะราคาซื้อจ้าง
  - (๖) จัดทำสัญญาหรือใบสั่งซื้อสั่งจ้าง
  - (๗) บันทึกข้อมูลในระบบ EGP และสร้างสัญญา (PO)
  - (๘) ส่งมอบพัสดุ/งานจ้าง
  - (๙) ตรวจรับพัสดุ/งานจ้าง
  - (๑๐) ส่งเบิกจ่าย

# ภาพกิจกรรม

การสัมมนาเชิงปฏิบัติการเวทีแลกเปลี่ยนเรียนรู้ระดับอำเภอ (District Workshop : DW)  
เพื่อขับเคลื่อนศูนย์เรียนรู้การเพิ่มประสิทธิภาพการผลิตสินค้าเกษตร (ศพก.) ประจำปีงบประมาณ พ.ศ. ๒๕๖๓















\*\*\*\*\*

กลุ่มยุทธศาสตร์และสารสนเทศ  
วันที่ ๘ เมษายน ๒๕๖๓  
๑๓/ยุทธศาสตร์ฯ